



Manual do Utilizador do Smart 1.3



## Agradecimentos

Obrigado por ter escolhido o motor fora de borda elétrico Boatee Smart 1.3.

Estamos constantemente empenhados em tornar a sua experiência de navegação o mais simples e agradável possível.

A nossa tecnologia de ponta e a construção robusta e fiável são apenas uma parte do que torna o Boatee Smart 1.3 único.

Embora tenhamos concebido o seu novo motor fora de borda para ser o mais intuitivo possível, convidamo-lo a **ler atentamente este manual** para compreender o seu funcionamento correto e seguro.

A nossa equipa está constantemente a trabalhar na evolução dos produtos e no desenvolvimento de novos acessórios. Não hesite em partilhar as suas primeiras impressões e quaisquer comentários ou ideias para melhorar o Boatee.

Para qualquer dúvida, sugestão ou pergunta adicional, pode contactar-nos através do e-mail: [suporte@boatee.it](mailto:suporte@boatee.it)

Aproveite o seu tempo na água com o seu novo Boatee Smart 1.3!

## **1. UTILIZAÇÃO DESTE MANUAL**

- 1.1 Informações gerais sobre o manual
- 1.2 Estrutura das advertências de segurança

## **2. VISÃO GERAL DO PRODUTO**

- 2.1 Conteúdo da embalagem
- 2.2 Identificação
- 2.3 Diagrama e nomes dos componentes
- 2.4 Dados técnicos

## **3. SEGURANÇA**

- 3.1 Dispositivos de segurança
- 3.2 Disposições gerais de segurança
- 3.3 Utilização conforme
- 3.4 Utilização incorreta razoavelmente previsível
- 3.5 Antes da utilização
- 3.6 Avisos gerais de segurança

## **4. MONTAGEM**

- 4.1 Montagem / substituição da hélice
- 4.2 Montagem do motor no barco
- 4.3 Ajuste do assento do motor
- 4.4 Ligação e recarga da bateria

## **5. FUNCIONAMENTO**

- 5.1 Paragem de emergência
- 5.2 Início da navegação
- 5.3 Utilização do ecrã tátil
- 5.4 Marcha à frente / marcha atrás
- 5.5 Direção

## **6. MANUTENÇÃO E ASSISTÊNCIA**

- 6.1 Prevenção da corrosão

## **7. CONDIÇÕES GERAIS DE GARANTIA**

- 7.1 Duração e validade da garantia
- 7.2 Cobertura da garantia
- 7.3 Cobertura da garantia
- 7.4 Direitos do comprador
- 7.5 Procedimento de garantia

## **8. ELIMINAÇÃO E AMBIENTE**

## **9. DIREITOS DE AUTOR**

## 1. Utilização deste manual

Ao utilizar este produto, aceita ter lido e compreendido na íntegra todo o conteúdo deste manual.

A Boatee não assume qualquer responsabilidade por danos ou lesões causados por operações que contrariem este manual.

Devido à otimização contínua dos nossos produtos, a Boatee reserva-se o direito de alterar o conteúdo descrito no manual sem aviso prévio.

A Boatee reserva-se, além disso, todos os direitos de propriedade intelectual e industrial.

Este manual está sujeito a atualizações.

Visite o nosso site [www.boatee.it](http://www.boatee.it) para obter a versão mais recente deste manual.

### 1.1 Informações gerais sobre o manual

O presente manual descreve todas as funções fundamentais do Boatee Smart 1.3

O manual contém:

- Noções sobre instalação, funcionamento e características do motor.
- Notas sobre possíveis perigos, as suas consequências e as medidas para evitar um perigo.
- Informações detalhadas sobre a execução de todas as funções ao longo de todo o ciclo de vida do Boatee Smart 1.3

Seguindo rigorosamente o presente manual, é possível:

- Evitar perigos.
- Reduzir os custos de reparação e os tempos de inatividade.
- Aumentar a fiabilidade e a vida útil do seu motor.

### 1.2 Estrutura das advertências de segurança

As advertências de segurança são representadas neste manual através de figuras e símbolos padronizados.

É necessário seguir as instruções contidas no manual.

As classes de perigo descritas são utilizadas em função da probabilidade de ocorrência do perigo e da gravidade das consequências.

### Avisos de segurança

#### PERIGO!

**Perigo imediato com risco elevado.**

As consequências podem ser a morte ou lesões físicas graves, se o risco não for evitado.

#### ATENÇÃO!

**Perigo possível com risco de gravidade média.**

As consequências podem ser a morte ou lesões físicas graves, se o risco não for evitado.

#### CUIDADO!

**Perigo com risco reduzido.**

As consequências podem ser lesões físicas de gravidade leve ou média, se o risco não for evitado.

### Notas

#### NOTA

**Notas importantes a respeitar rigorosamente.**

Conselhos para o utilizador e outras informações particularmente úteis.

## 2. Visão geral do produto

O Boatee Smart 1.3 é um inovador motor fora de borda elétrico, equipado com ecrã tátil e bateria externa. Foi concebido para maximizar a eficiência e simplificar a sua utilização.

Graças ao seu design leve e compacto, é intuitivo de utilizar, fácil de transportar e guardar.

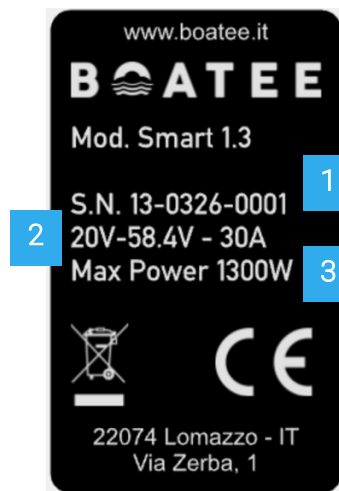
### 2.1 Conteúdo da embalagem

Ao abrir a embalagem, verifique se todos os componentes abaixo indicados estão presentes. Se algum componente estiver em falta ou com defeito, contacte o serviço de apoio ao cliente ou o seu revendedor de confiança.

Motor Boatee Smart 1.3	1	Motor completo com suporte
Dispositivo de segurança	1	Dispositivo de desengate magnético completo com pulseira flutuante
Hélice	1	Hélice de 3 pás
Porca M8 autoblocante	2	Porca para eixo da hélice
Pino de aço	2	Pino para fixação da hélice
Ânodo	1	Ânodo sacrificial para eixo da hélice
Carregador	1	Carregador adequado para a bateria selecionada no momento da compra

## 2.2 Identificação

Encontrará a etiqueta com os dados de identificação do produto e o número de série na lateral do suporte do motor.

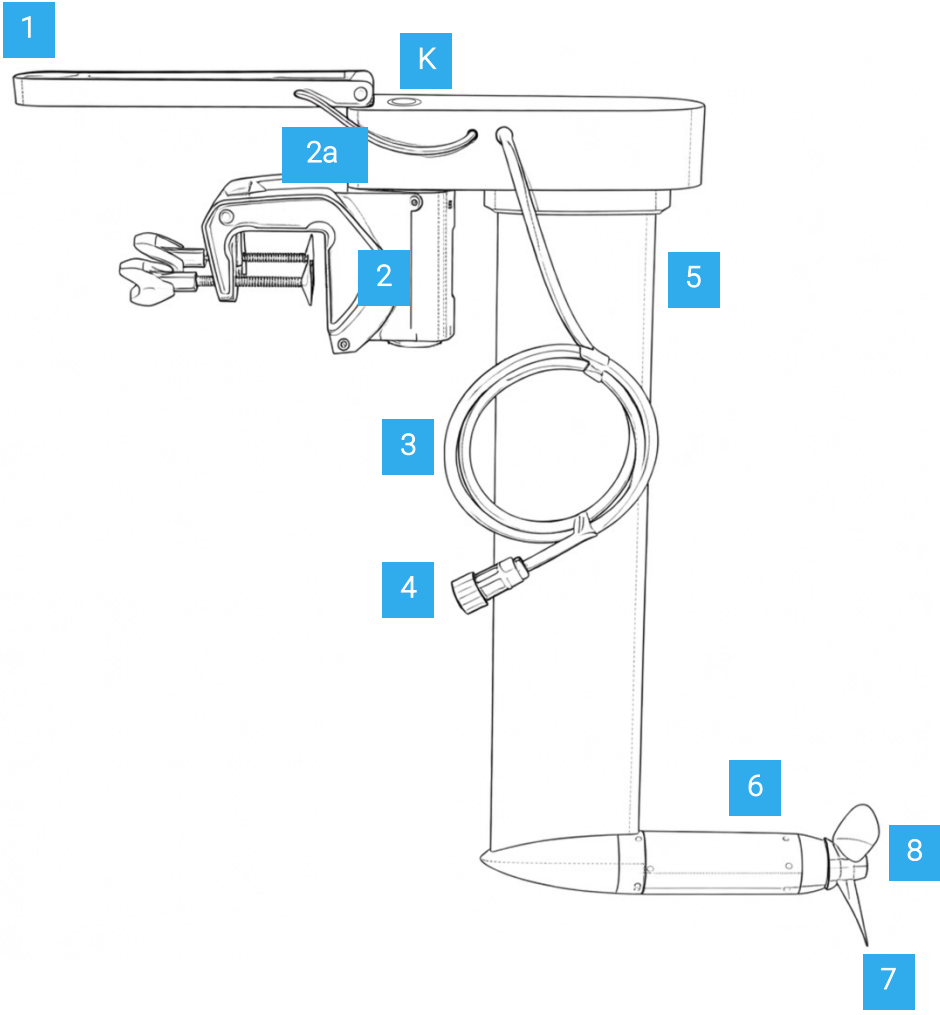


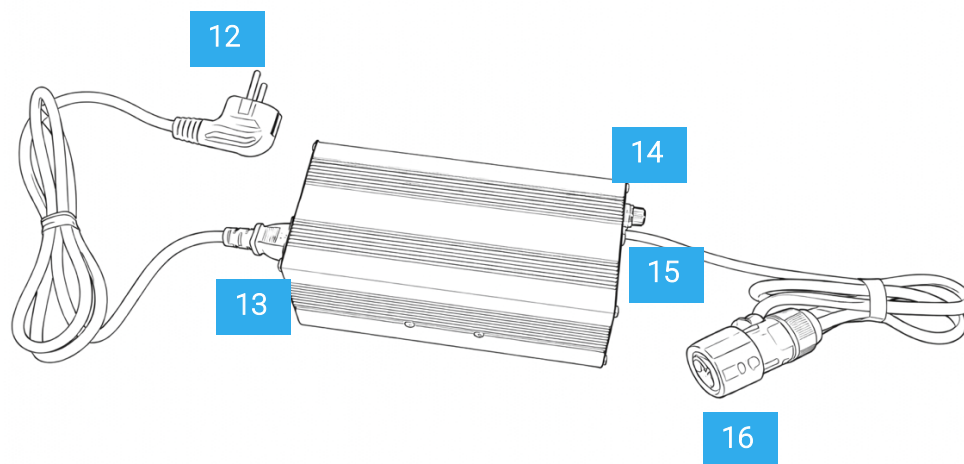
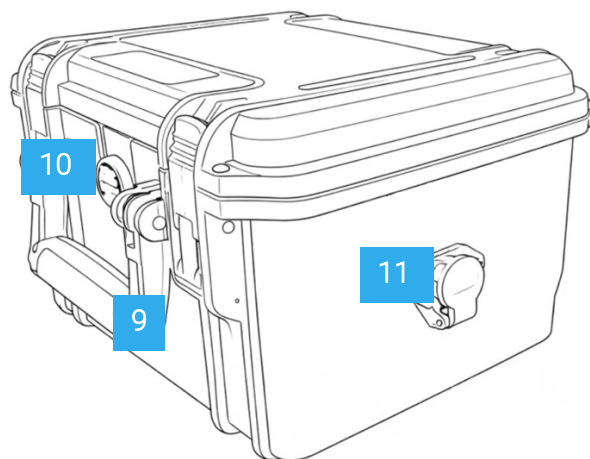
1. Número de série de identificação do motor
2. Tensão e corrente de funcionamento
3. Potência máxima

### NOTA

Para qualquer pedido de garantia ou serviço pós-venda, será necessário indicar o número de série.

2.3 Diagrama e nomes dos componentes





Motor:

1. Ecrã tátil
2. Suporte – 2.<sup>a</sup> alavanca de trim
3. Cabo de alimentação
4. Conector
5. Haste
6. Pod do motor
7. Hélice
8. Porca de fixação da hélice e ânodo de sacrifício
- K. Posição do interruptor de emergência

#### Bateria:

9. Pega
10. Válvula de ventilação
11. Conector

#### Carregador de bateria:

12. Ficha CA
13. Botão ON/OFF
14. Fusível
15. LED de estado
16. Conector

## 2.4 Dados técnicos

### Motor

Potência de entrada	1300 W
Tipo de motor	DC sem escovas
Tensão mínima	20 V
Tensão máxima	58,4 V
Peso do motor fora de borda (com suporte)	~7 kg
Comprimento da haste	48 cm
Velocidade máxima da hélice (teórica)	5256 rpm
Tipo de controlo	Tátil
Leme	Por barra
Inclinação	Manual (8 níveis)

---

Trim	Manual (8 níveis)
Marcha-atrás	Sim
Dimensões totais (A x L x P)	60x78x15 cm

---

### 3. Segurança

O Boatee Smart 1.3 foi concebido e fabricado com o máximo cuidado e especial atenção ao conforto, à facilidade de utilização e à segurança, tendo sido submetido a controlos exaustivos antes do seu envio.

No entanto, em caso de utilização não prevista do motor ou da bateria, podem surgir riscos para a segurança do utilizador ou de terceiros e danos materiais consideráveis.

#### 3.1 Dispositivos de segurança

Chip magnético de paragem	Implica o desligamento do sistema eletrónico do motor. A hélice é, assim, parada.
Proteção eletrónica contra o arranque descontrolado	Impede o arranque incontrolado da hélice. Para poder começar a navegar, o indicador de marcha deve estar primeiro na posição neutra.
Proteção eletrónica contra sobrecorrente	Impede que a corrente máxima de utilização do motor seja excedida.
Proteção contra sobreaquecimento	Redução automática da potência em caso de sobreaquecimento do motor ou do sistema de controlo eletrónico.
Proteção contra descarga excessiva	Redução ou interrupção da potência em caso de descarga excessiva da bateria

#### 3.2 Disposições gerais de segurança

##### NOTA

Leia e respeite rigorosamente as indicações de segurança e os avisos contidos neste manual antes de colocar o motor ou a bateria em funcionamento.

- O não cumprimento destas indicações pode resultar em danos pessoais ou materiais.
- A Boatee não assume qualquer responsabilidade por danos decorrentes de ações contrárias ao presente manual.

Para determinadas operações, podem aplicar-se normas de segurança especiais. As indicações de segurança e avisos a este respeito encontram-se nos respetivos parágrafos do manual.

É necessário, além disso, cumprir as normas de segurança e prevenção de acidentes locais em vigor.

### 3.3 Utilização conforme

O Boatee Smart 1.3 é um sistema de propulsão para embarcações totalmente elétrico, concebido para utilização em água doce ou salgada. As águas devem ter profundidade suficiente e estar isentas de substâncias químicas.

A utilização conforme inclui também:

- A fixação do motor nos pontos de fixação previstos e o cumprimento dos binários prescritos e do peso máximo admissível da embarcação.
- O cumprimento de todas as indicações contidas no presente manual.
- O cumprimento dos intervalos de manutenção e assistência e o cuidado geral com o motor.
- A utilização exclusiva de peças de substituição originais.

### 3.4 Utilização incorreta razoavelmente previsível

Uma utilização diferente da definida no capítulo 5.3, «Utilização conforme», ou que exceda o seu âmbito, deve ser considerada não conforme.

A responsabilidade por danos decorrentes de utilizações não conformes recai exclusivamente sobre o operador, não assumindo o fabricante qualquer responsabilidade.

Além disso, consideram-se não conformes:

- O funcionamento da hélice fora da água.
- O funcionamento em águas que contenham substâncias químicas ou com fundos não suficientemente profundos.
- A utilização do Boatee Smart 1.3 em meios que não sejam embarcações.

- A utilização do Boatee Smart 1.3 com baterias de terceiros não incluídas na lista oficial disponível no site [www.boatee.it](http://www.boatee.it)
- Qualquer modificação do produto ou de uma das suas partes.

### 3.5 Antes da utilização

#### ATENÇÃO!

##### **Perigo de morte devido à impossibilidade de manobrar a embarcação!**

As consequências podem ser graves danos à saúde ou a morte.

- Antes de iniciar a navegação, informe-se sobre a área prevista para a mesma e observe as condições meteorológicas e do mar previstas.
- Dependendo das dimensões da embarcação, tenha à mão o equipamento de segurança habitual (âncoras, remos, meios de comunicação, eventual motor auxiliar).
- Antes de iniciar a navegação, verifique se o motor e a bateria não apresentam danos mecânicos visíveis.
- Navegue apenas com o sistema em perfeitas condições.

O Boatee Smart 1.3 só pode ser manobrado por pessoas qualificadas e aptas do ponto de vista físico e mental.

Respeite as respetivas normas nacionais em vigor.

- O condutor da embarcação é responsável pela segurança das pessoas a bordo e por todas as embarcações e pessoas que se encontrem nas proximidades. Respeite, portanto, rigorosamente as normas de comportamento fundamentais na condução de embarcações e leia na íntegra e com atenção o presente manual.
- É necessária especial atenção na presença de pessoas na água, mesmo durante a navegação a baixa velocidade.
- Respeite as indicações do fabricante da embarcação relativamente à motorização permitida. Não exceda os limites de carga e potência indicados.
- Verifique o estado e todas as funções do Boatee Smart 1.3 (incluindo o desligamento de emergência) a baixa potência antes de cada navegação.
- Familiarize-se com todos os elementos de comando do motor. Em caso de necessidade, é fundamental ser capaz de parar rapidamente o motor.
- Desligue imediatamente o motor assim que alguém cair ao mar.

- Siga as instruções do fabricante das baterias e as indicações fornecidas no manual de utilização relativamente a uma recarga correta.
- Utilize exclusivamente baterias incluídas na lista oficial disponível no site [www.boatee.it](http://www.boatee.it) e o carregador fornecido com o equipamento.
- Nunca utilize baterias incompatíveis com o motor. Em caso de dúvidas, pode contactar o seu revendedor de confiança ou a Boatee através do endereço [supporto@boatee.it](mailto:supporto@boatee.it).
- Quando a bateria não estiver a ser utilizada, desligue-a do motor.
- Antes de ligar a bateria, verifique o bom estado do cabo e limpe os contactos, tanto da própria bateria como do cabo de ligação.
- A bateria e o motor não devem entrar em contacto com solventes, como por exemplo diluentes, álcool, óleo, antiferrugem ou produtos agressivos para as superfícies, como por exemplo detergentes.
- Não exponha a bateria a impactos mecânicos.
- Não abra a caixa da bateria.
- Proteja a bateria contra danos mecânicos. Não reutilize nem recarregue a bateria caso o seu invólucro tenha sido danificado.
- Não recarregue a bateria por períodos mais longos do que o necessário.
- Recarregue sempre a bateria sob a supervisão de um adulto e sobre uma superfície não inflamável.
- Mantenha o motor e a bateria fora do alcance das crianças.
- Não guarde a bateria em locais onde fique exposta à chuva. Temperaturas elevadas e humidade do ar elevada podem comprometer a resistência do isolamento e causar autodescargas e corrosão.
- Após a utilização, não deixe a bateria exposta ao sol para evitar o sobreaquecimento e os consequentes danos nas células.
- Em caso de propulsão diferente (reboque do barco, navegação à vela ou com outros motores), o motor deve ser removido ou levantado, de modo a evitar danos na eletrónica.
- Não utilize o motor fora de água. Os anéis de vedação do eixo podem sobreaquecer e danificar-se, causando danos irreversíveis ao motor.

#### NOTA

As baterias são classificadas como mercadorias perigosas da classe ONU 9. O envio por correio deve ser feito numa embalagem adequada. O transporte privado não é afetado. No transporte privado, tenha cuidado para que o corpo da bateria não seja danificado.

Tenha em atenção que, desde 2009, **as baterias de lítio com capacidade >100 Wh não podem ser transportadas como bagagem em voos de passageiros**. A bateria do motor excede o valor indicado. Por favor, contacte a companhia aérea para mais informações.

### 3.6 Avisos gerais de segurança



#### **Perigo de morte por choque elétrico!**

O contacto com peças não isoladas ou danificadas pode causar a morte ou lesões físicas graves.

- Não utilize carregadores danificados.
- Não realize qualquer tipo de reparação arbitrária no motor e na bateria.
- Nunca toque em cabos descascados, cortados ou em componentes visivelmente defeituosos.
- Desligue imediatamente a bateria se detetar uma avaria e não toque mais nas peças metálicas.
- Evite que os componentes eletrónicos entrem em contacto com a água.
- Evite exercer forças mecânicas elevadas sobre a bateria e os cabos do motor.



#### **Perigo de explosão devido à formação de gás!**

As consequências podem ser a morte ou lesões físicas graves.

- Caso o motor ou a bateria sejam acidentalmente imersos em água, contacte o serviço de assistência da Boatee e não tente recuperá-los.



#### **Perigo de morte devido a incêndios!**

- A utilização de carregadores diferentes pode provocar incêndios. Utilize apenas o carregador fornecido pela Boatee e desligue a bateria assim que atingir o nível máximo de carga.

 **PERIGO!**

**Perigo de morte devido a incêndios causados por baterias de lítio!**

As consequências podem ser a morte ou lesões físicas graves.

- A água não é adequada para extinguir incêndios de lítio; se possível, extinga o incêndio com substâncias extintoras específicas.
- Utilize água para arrefecer a bateria e para evitar que o incêndio se propague.
- Coloque a bateria numa posição em que possa causar o mínimo de danos possível.

 **PERIGO!**

**Perigo de morte por radiação eletromagnética!**

As consequências podem ser a morte ou lesões físicas graves.

- As pessoas com pacemaker devem manter uma distância mínima de 50 cm do motor e do chip magnético do sistema de paragem de emergência.

 **ATENÇÃO!**

**Perigo de morte devido à impossibilidade de manobrar a embarcação!**

As consequências podem ser graves danos à saúde ou a morte.

- Antes de iniciar a navegação, informe-se sobre a área prevista para a mesma e observe as condições meteorológicas e do mar previstas.
- Dependendo das dimensões da embarcação, tenha à mão o equipamento de segurança habitual (âncoras, remos, meios de comunicação, eventual motor auxiliar).
- Antes de iniciar a navegação, verifique se o motor e a bateria não apresentam danos mecânicos visíveis.
- Navegue apenas com o sistema em perfeitas condições.

 **ATENÇÃO!**

**Perigo mecânico devido a componentes rotativos!**

As consequências podem ser lesões corporais graves ou a morte.

- Não use roupas largas ou joias perto do eixo de transmissão ou da hélice. O cabelo comprido e solto deve ser preso.
- Desligue sempre o motor se houver pessoas nas imediações da hélice.
- Desligue sempre a bateria antes de realizar trabalhos de manutenção ou limpeza do motor.
- Utilize a hélice apenas debaixo de água.

### ATENÇÃO!

#### **Perigo de morte devido a uma sobreestimativa da autonomia residual!**

As consequências podem ser graves danos à saúde ou a morte.

- Antes de iniciar a navegação, familiarize-se com a área de navegação e com as condições meteorológicas e marítimas, uma vez que a autonomia apresentada pelo computador de bordo pode reduzir-se muito rapidamente em caso de condições meteorológicas adversas.
- Preveja uma reserva suficiente para a autonomia necessária.

### CUIDADO!

#### **Perigo de queimaduras devido a superfícies ou líquidos a altas temperaturas!**

As consequências podem ser lesões físicas de gravidade leve ou média.

- Utilize equipamento de proteção individual adequado.
- Não toque nas partes propulsoras e nas baterias imediatamente após a utilização.
- Deixe o motor e as baterias arrefecerem antes de realizar trabalhos nas imediações.

### CUIDADO!

#### **Perigo de esmagamento devido à inclinação do motor!**

As consequências podem ser lesões físicas de gravidade média a leve.

- Ao inclinar o motor, certifique-se de que não há ninguém nas proximidades.

- Tenha cuidado para não introduzir as mãos nas partes mecânicas durante a inclinação do motor.

 CUIDADO!

**Raro perigo de fuga de gás do eletrólito da bateria!**

As consequências podem ser danos para a saúde de gravidade média a leve.

- Evite o contacto com a pele e não inale os gases.
- Lave imediatamente a parte do corpo afetada com água limpa em abundância.
- Consulte imediatamente um médico.

## 4. Montagem

Concebemos o seu Boatee Smart 1.3 para estar pronto a utilizar desde o primeiro momento, reduzindo ao mínimo as operações de montagem. O motor e os seus principais componentes vêm já completamente montados para lhe garantir a máxima simplicidade. Basta montar a hélice e ligar a bateria.

### 4.1 Montagem / substituição da hélice

#### ATENÇÃO!

##### **Perigo mecânico devido a componentes rotativos!**

As consequências podem ser lesões corporais graves ou a morte.

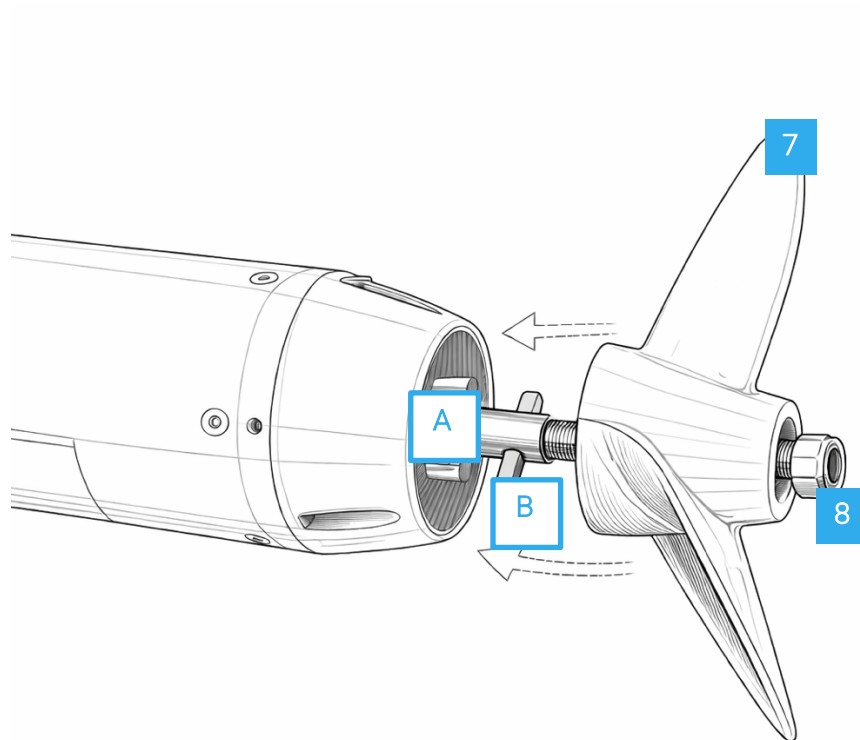
- Não use roupas largas ou joias perto do eixo de transmissão ou da hélice. O cabelo comprido e solto deve ser preso.
- Desligue sempre o motor se houver pessoas nas imediações da hélice.
- Desligue sempre a bateria antes de realizar trabalhos de manutenção ou limpeza do motor.
- Utilize a hélice apenas debaixo de água.

#### CUIDADO!

##### **Perigo de ferimentos causados pela hélice!**

As consequências podem ser ferimentos por corte.

- Use luvas de proteção



- Retire o chip magnético de bloqueio.
- Desligue o cabo entre o motor e a bateria.

#### Para desmontar a hélice:

- Desaparafuse o anodo (8, se presente) com uma chave de tamanho adequado.
- Desaparafuse a porca hexagonal (8) com uma chave de tubo de tamanho adequado.
- Retire a hélice (7) do eixo do motor (A).
- Retire o pino cilíndrico (B), tendo o cuidado de não o perder.

#### Para a montagem da hélice:

- Insira o pino cilíndrico (B) de forma a que fique centrado no eixo do motor (A).
- Insira a hélice (7) até ao fim no eixo do motor.
- Certifique-se de que o pino cilíndrico (B) está corretamente alinhado e completamente encaixado na ranhura da hélice.
- Aperte manualmente a porca hexagonal (8) (13 Nm).

- Aperte o anodo (8, se presente) com uma chave de tubo de tamanho adequado.

## 4.2 Montagem do motor no barco

### CUIDADO!

#### Perigo de esmagamento devido à inclinação do motor!

As consequências podem ser lesões físicas de gravidade média a leve.

- Ao inclinar o motor, certifique-se de que não há ninguém nas proximidades do mesmo.
- Tenha cuidado para não colocar as mãos nas partes mecânicas durante a inclinação do motor.

### NOTA

Certifique-se de que se encontra numa posição estável ao montar o motor fora de borda.

- Coloque o motor fora de borda no suporte do barco.
- Fixe o motor fora de borda com os dois parafusos de fixação do suporte (2) e aperte bem os parafusos.
- Verifique se o motor fora de borda está firmemente posicionado.

## 4.3 Ajuste do ângulo do motor

Através do ajuste do trim, é possível obter a posição ideal do motor em relação à superfície da água.

Para um ajuste ideal do motor em relação à superfície da água, proceda da seguinte forma:

- Empurre a alavanca (2.a) para baixo.
- Incline o motor até ao ângulo desejado, mantendo a alavanca (2.a) pressionada para baixo
- Solte a alavanca e mova ligeiramente o motor para cima ou para baixo, até que o motor fique bloqueado na inclinação desejada.

## 4.4 Ligação e recarga da bateria



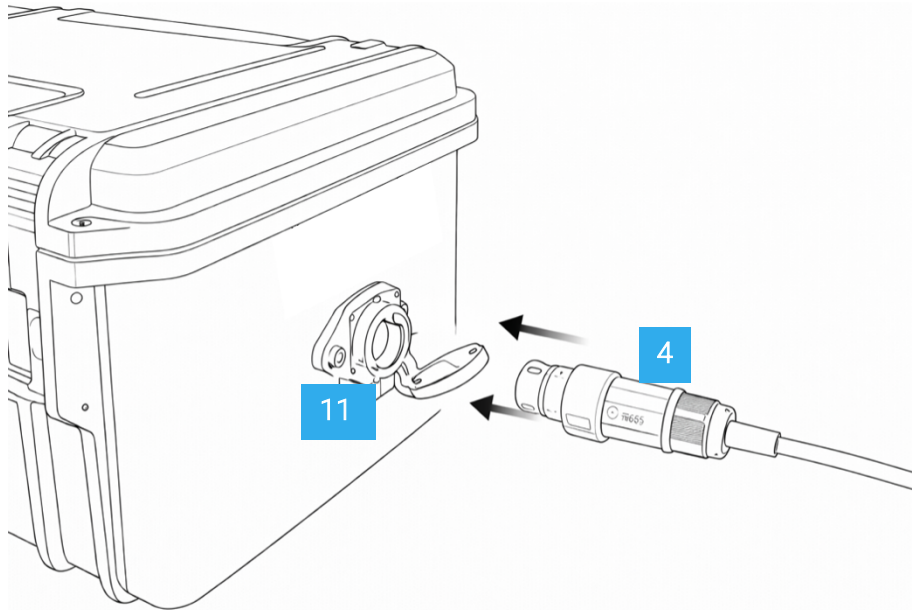
### Perigo de morte por choque elétrico!

O contacto com peças não isoladas ou danificadas pode causar a morte ou lesões físicas graves.

- Utilize exclusivamente o carregador fornecido.
- Não utilize carregadores danificados.
- Não efetue qualquer tipo de reparação arbitrária no motor e na bateria.
- Nunca toque em cabos descascados, cortados ou em componentes visivelmente defeituosos.
- Desligue imediatamente a bateria se detetar um defeito e não toque mais nas peças metálicas.
- Evite que os componentes eletrónicos entrem em contacto com a água.
- Evite exercer forças mecânicas elevadas sobre a bateria e os cabos do motor.

### NOTA

- A bateria deve ser colocada sobre uma superfície plana e seca.
- Não deixe a bateria exposta à luz solar direta.
- Não deixe a bateria ligada quando o motor não estiver a ser utilizado.
- Tenha cuidado para não esmagar o cabo de ligação motor-bateria.
- Durante a ligação, não aplique força excessiva, para evitar deformar os terminais.
- Quando o processo de recarga não estiver em curso, a tampa de proteção da conexão na bateria deve permanecer fechada
- A bateria e o carregador não devem ser cobertos durante a operação de recarga.



#### Para ligar a bateria:

- **Certifique-se de que o chip magnético de paragem está desligado e posicionado a pelo menos 30 cm de distância do motor.**
- Insira o conector do cabo do motor (4) na tomada correspondente situada na bateria (11) ou no adaptador fornecido.
- A tomada na bateria/adaptador (11) está equipada com uma tampa automática para evitar a acumulação de sujidade e pó. Abra-a antes de inserir o cabo do motor.
- Aplique uma ligeira pressão até que o conector (4) esteja firmemente bloqueado na sua posição.
- Antes de voltar a ligar o chip magnético ao motor, certifique-se de que o conector está firmemente fixado.

#### Para desligar a bateria:

- **Certifique-se de que o chip magnético de paragem está desligado e posicionado a pelo menos 30 cm de distância do motor.**
- Gire o anel azul presente no conector do cabo do motor (4) na direção de desbloqueio, indicada no próprio conector.
- Retire o conector do cabo do motor (4) da ranhura prevista para o efeito, situada na bateria ou no adaptador (11).

#### Para recarregar a bateria:

- **Utilize exclusivamente o carregador fornecido.**
- Insira o conector do cabo do carregador (16) na tomada apropriada localizada na bateria ou no adaptador (11).
- A tomada na bateria (11) está equipada com uma tampa automática para evitar a acumulação de sujidade e pó. Abra-a antes de inserir o cabo do carregador.
- Aplique uma ligeira pressão até que o conector (16) fique firmemente bloqueado na sua posição.
- Ligue o carregador à rede elétrica através da ficha CA (12).
- Quando o nível máximo de carga for atingido, o carregamento interrompe-se automaticamente.
- Desligue o carregador e feche a tampa de proteção. Não deixe a bateria ligada ao carregador após a conclusão da recarga.

## 5. Funcionamento

O Boatee 1.3 foi concebido para garantir o máximo conforto durante a utilização. Um elemento fundamental deste design é o chip magnético para paragem de emergência, que desempenha uma importante função de segurança. Em caso de queda ao mar, pára instantaneamente o motor. Por isso, certifique-se de que o prende sempre ao pulso ou ao colete salva-vidas antes de partir.

### ATENÇÃO!

#### **Perigo de morte devido à impossibilidade de manobrar o barco!**

As consequências podem ser graves danos à saúde ou a morte.

- Antes de iniciar a navegação, informe-se sobre a área prevista para a mesma e observe as condições meteorológicas e do mar previstas.
- Dependendo das dimensões da embarcação, tenha à mão o equipamento de segurança habitual (âncoras, remos, meios de comunicação, eventual motor auxiliar).
- Antes de iniciar a navegação, verifique se o motor e a bateria não apresentam danos mecânicos visíveis.
- Navegue apenas com o sistema em perfeitas condições.

### ATENÇÃO!

#### **Perigo de morte devido a uma sobreestimativa da autonomia restante!**

As consequências podem ser graves danos à saúde ou a morte.

- Antes de iniciar a navegação, familiarize-se com a área de navegação e com as condições meteorológicas e marítimas, uma vez que a autonomia apresentada pelo computador de bordo pode reduzir-se muito rapidamente em caso de condições meteorológicas adversas.
- Preveja uma reserva suficiente para a autonomia necessária.

NOTA

Após a utilização, retire sempre o motor da água, inclinando-o ou removendo-o do espelho de popa, e guarde a bateria num local seco e protegido da luz solar direta.

## 5.1 Paragem de emergência

### PERIGO!

#### **Perigo de morte devido à não ativação da paragem de emergência!**

As consequências podem ser a morte ou lesões físicas graves.

- Prenda o cordão da paragem de emergência ao pulso ou ao colete salva-vidas.

### PERIGO!

#### **Perigo de morte devido a radiação eletromagnética!**

As consequências podem ser a morte ou lesões físicas graves.

- As pessoas com pacemaker devem manter uma distância mínima de 50 cm do motor e do chip magnético do botão de paragem de emergência.

### NOTA

- Verifique o funcionamento da paragem de emergência antes de cada partida.
- Em situações de emergência, acione imediatamente o botão de paragem de emergência.

Para desligar o motor em caso de emergência, pode:

- Colocar o indicador de marcha na posição N (neutro) utilizando os comandos específicos (+) e (-) no ecrã tátil ou tocando no indicador de velocidade situado no centro do ecrã (E).
- Retirar o chip magnético de paragem de emergência (kill switch) (K), puxando o cordão.

**Exclusivamente** em caso de avaria do chip magnético de paragem de emergência, desligar diretamente o cabo de ligação à bateria.

## 5.2 Início da navegação

### NOTA

- Se houver danos visíveis nos componentes ou nos cabos, o motor não deve ser ligado.
- Certifique-se de que todas as pessoas a bordo usam um colete salva-vidas e que todas as disposições relativas à segurança na navegação são respeitadas.
- Antes da partida, prenda o cordão da paragem de emergência ao pulso ou ao colete salva-vidas.
- Verifique constantemente e com cuidado o estado de carga da bateria durante o percurso e, se necessário, ajuste a velocidade de navegação.

### NOTA

- Em caso de águas rasas ou na proximidade de banhistas, remova o chip magnético de paragem para evitar um arranque acidental do motor.

O motor arranca automaticamente ao colocar o chip magnético de paragem de emergência na posição prevista (K).

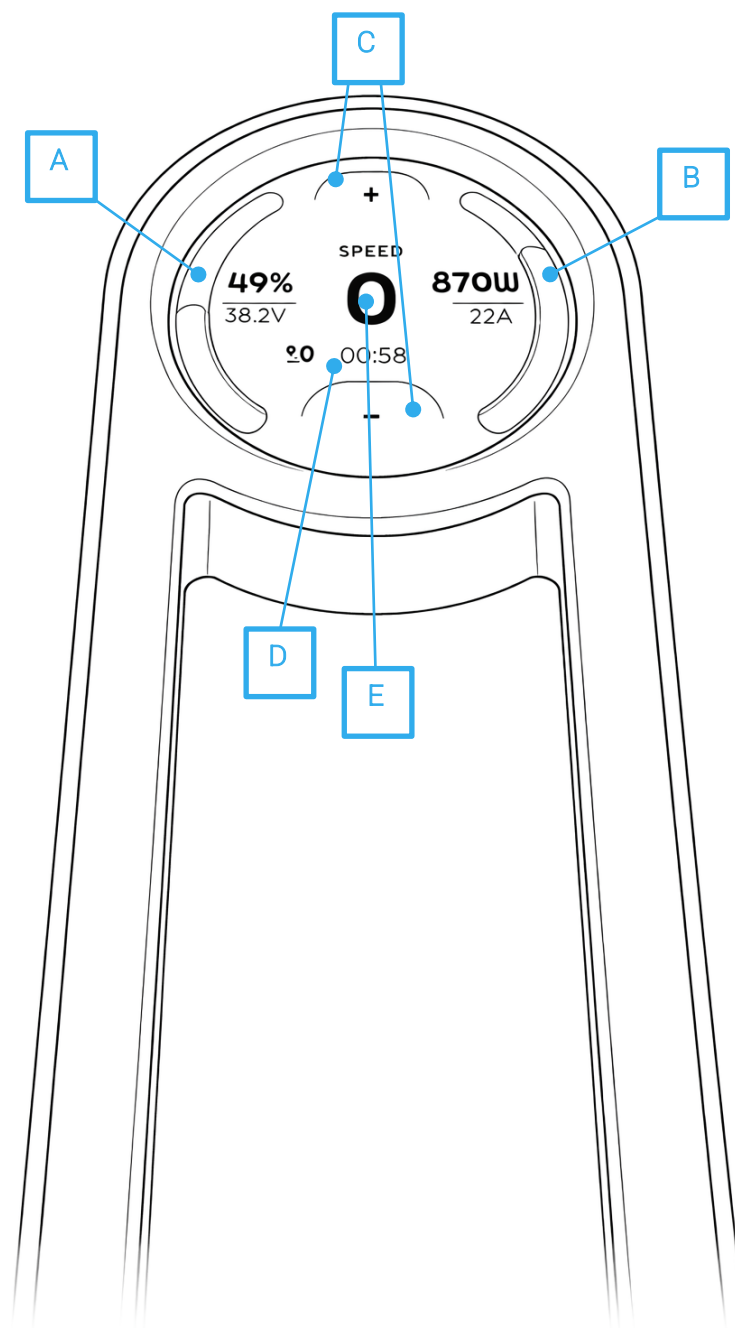
- Certifique-se de que ligou corretamente a bateria ao motor, seguindo as instruções do ponto 6.4.
- Ligue o chip magnético de paragem de emergência.
- Aguarde alguns instantes até que o visor localizado na barra do leme acenda.
- O motor está agora ligado e pronto para navegar. A marcha está na posição N (ponto morto).

## 5.3 Utilização do ecrã tátil

O Boatee Smart 1.3 está equipado com um ecrã tátil localizado na barra de comando. O ecrã mostra dados de navegação importantes e permite ajustar a potência do motor com precisão.

#### NOTA

- Limpe sempre o ecrã tátil antes e depois de cada utilização com um pano de microfibra. Evite a acumulação de água ou sujidade.
- Retire o chip magnético de bloqueio antes de limpar o ecrã para evitar ativações involuntárias do motor.



Ecrã:

- A. Indicador do estado da bateria
  - a. Porcentagem de carga
  - b. Tensão
- B. Indicador de potência instantânea
  - a. Potência
  - b. Corrente

- C. Botões de controlo
- D. Autonomia restante
- E. Indicador de marcha

## 5.4 Marcha à frente / marcha atrás

Controlar o Boatee Smart 1.3 é simples e intuitivo. O motor oferece 10 velocidades em marcha à frente e 5 em marcha atrás.

Ao arrancar, o motor está sempre na posição **N** (ponto morto).

Para acelerar:

- Prima o **botão «+»** localizado na parte superior do ecrã para avançar. Cada toque aumenta a velocidade.

Para desacelerar/parar:

- Prima o **botão «-»** localizado na parte inferior do ecrã para reduzir a velocidade até voltar à posição **N** (ponto morto).
- Para parar o motor instantaneamente, prima o indicador de velocidade situado no centro do ecrã (E).

Para engatar a marcha-atrás:

- a partir de **N** (ponto morto), prima o **botão «-»** para engatar a marcha-atrás. Cada toque subsequente aumenta a velocidade de marcha-atrás.

## 5.5 Direção

Para mudar a direção de navegação do barco, segure firmemente o leme e gire-o na direção oposta àquela para onde queremos direcionar a proa do barco.

Para virar à esquerda:

- Gire o leme para estibordo.

Para virar à direita:

- Gire o leme para bombordo

Para seguir em frente:

- Mantenha o leme reto

#### NOTA

- Segure sempre firmemente a barra durante a navegação.
- Uma onda repentina ou o contacto com objetos flutuantes ou no fundo do mar podem fazer com que o motor mude repentinamente de direção.

## 6. Manutenção e assistência

A manutenção do seu Boatee Smart 1.3 foi reduzida ao mínimo para lhe garantir a máxima simplicidade. A operação mais importante é enxaguar com água doce todas as partes submersas imediatamente após cada utilização.

Esta prática é fundamental para preservar o motor ao longo do tempo, especialmente após a utilização em água salgada.

As superfícies do motor podem ser limpas com detergentes comuns disponíveis no mercado. Não utilize detergentes agressivos nas peças de plástico e alumínio.

A cada dois meses, pulverize todos os contactos eletrónicos com o spray específico para contactos.

### NOTA

Os trabalhos de manutenção só podem ser realizados por pessoal especializado e qualificado. Contacte o serviço de assistência da Boatee ou um parceiro autorizado.

- O chip magnético do paragem de emergência e a bateria devem ser removidos antes de realizar trabalhos de manutenção e/ou limpeza

### 6.1 Prevenção da corrosão

Para minimizar os efeitos da corrosão galvânica, tome as seguintes precauções:

- Armazene o motor apenas em local seco.
- Efetue regularmente a manutenção dos contactos dos cabos com um spray para contactos adequado (por exemplo, Wetprotect).
- Lubrifique regularmente a rosca dos parafusos de fixação do suporte.
- Após a utilização em água salgada, enxaguar o motor com água doce.
- Se o motor for utilizado em água salgada, é necessário utilizar ânodos de zinco.

A inspeção visual do ânodo deve ser realizada após cada utilização. Se o ânodo apresentar sinais de corrosão excessiva, deve ser substituído. Recomenda-se, de qualquer forma, substituir o

ânodo a cada 12 meses de utilização.

#### NOTA

Para informações sobre peças de substituição e a sua montagem, contacte ao serviço de assistência da Boatee ou a um parceiro autorizado.

## 7. Condições gerais de garantia

O Boatee Smart 1.3 foi concebido para oferecer fiabilidade e longa durabilidade. Caso surjam problemas, as seguintes condições regem a garantia aplicável.

### 7.1 Duração e validade da garantia

O motor Boatee Smart 1.3 está coberto por uma garantia legal de 24 meses.

A garantia tem início na data de entrega do produto ao cliente final e abrange todos os componentes do sistema, salvo indicação em contrário no presente capítulo.

### 7.2 Cobertura da garantia

A garantia tem uma validade de dois (2) anos a partir da data de entrega do produto ao comprador final.

Estão excluídos da garantia de 24 meses os produtos utilizados, mesmo que apenas temporariamente, para fins comerciais ou por entidades públicas. Nesses casos, aplica-se uma garantia de 12 meses.

Os direitos de garantia devem ser exercidos no prazo de seis (6) meses a contar da deteção do defeito.

### 7.3 Cobertura da garantia

A garantia tem uma validade de dois (2) anos a partir da data de entrega do produto ao comprador final.

Estão excluídos da garantia de 24 meses os produtos utilizados, mesmo que apenas temporariamente, para fins comerciais ou por entidades públicas. Nesses casos, aplica-se uma garantia de 12 meses.

Os direitos de garantia devem ser exercidos no prazo de seis (6) meses a contar da deteção do defeito.

A decisão de reparar ou substituir os componentes defeituosos cabe exclusivamente à Boatee. Os distribuidores e revendedores não estão autorizados a emitir declarações vinculativas ou compromissos de garantia em nome da Boatee.

#### Estão excluídos da garantia:

- Todas as peças sujeitas a desgaste normal;
- intervenções de manutenção de rotina.

#### A Boatee reserva-se o direito de recusar um pedido de garantia nos seguintes casos:

- o pedido não foi apresentado corretamente (por exemplo, falta de contacto antes da devolução do produto, ausência de comprovativo de compra ou documentação incompleta);
- o produto foi adulterado ou modificado;
- não foram respeitadas as instruções de segurança, utilização e manutenção indicadas no manual;
- os intervalos de manutenção prescritos não foram respeitados ou documentados;
- o produto foi alterado, modificado ou equipado com peças ou acessórios não aprovados ou não recomendados pela Boatee;
- foram realizadas intervenções de manutenção ou reparação por centros não autorizados ou com peças de substituição não originais.

## 7.4 Direitos do comprador

A presente garantia não limita nem substitui os direitos do comprador final decorrentes do contrato de compra celebrado com o revendedor.

## 7.5 Procedimento de garantia

O cumprimento do procedimento de garantia descrito a seguir é condição necessária para o reconhecimento dos direitos de garantia.

Para um tratamento rápido e eficaz dos pedidos de garantia, convidamo-lo a seguir estas indicações:

- Para qualquer reclamação, contacte previamente o serviço de assistência da Boatee. O serviço poderá fornecer-lhe, se necessário, um código para a gestão do processo.
- No momento do pedido, tenha à mão o comprovativo de compra e o certificado de garantia preenchido.
- Caso o produto seja enviado para o centro de assistência da Boatee, certifique-se de que o transporte é efetuado de forma adequada. Os danos causados por transporte inadequado não estão cobertos pela garantia.

Para mais informações sobre o procedimento de garantia, pode contactar a Boatee através do endereço de e-mail [supporto@boatee.it](mailto:supporto@boatee.it).



## 8. Eliminação e ambiente

O motor Boatee Smart 1.3, os seus componentes eletrónicos e as baterias devem ser eliminados em conformidade com a legislação em vigor no país de utilização.

Os produtos elétricos e eletrónicos e as baterias não devem ser eliminados juntamente com o lixo doméstico não seletivo. No final da sua vida útil, devem ser entregues em centros de recolha autorizados ou através dos sistemas de eliminação previstos localmente.

Para obter informações sobre a eliminação correta, consulte as disposições locais ou contacte o revendedor Boatee.

## 9. Direitos de autor

O presente manual e todos os conteúdos nele incluídos (textos, imagens, desenhos e outros materiais) estão protegidos por direitos de autor.

É proibida qualquer reprodução, mesmo que parcial, distribuição ou utilização sem autorização prévia por escrito da Boatee.

A Boatee reserva-se o direito de alterar o presente documento a qualquer momento e sem aviso prévio.

Foram envidados esforços para garantir a exatidão das informações contidas, no entanto, a Boatee não pode ser responsabilizada por eventuais erros ou omissões.



## EU Declaration of Conformity



**Modelo:** Boatee 1.3 Smart motor

**Fabricante:** Boatee di Cesare Malescia

Via Zerba, 1

22074 Lomazzo (CO)

N.º de IVA IT04230520134

REA CO-429553

Declaramos que o produto cumpre os requisitos essenciais especificados nas seguintes diretivas e regulamentos:

---

<b>DIRECTIVE 2013/53/EU Recreational Craft Directive</b>	<b>Applicable harmonised standards:</b> <ul style="list-style-type: none"><li>• EN ISO 16315:2016</li><li>• EN ISO 25197:2020/A11:2023</li></ul>
<b>DIRECTIVE 2006/42/EG Machinery Directive</b>	<b>Applicable harmonised standards:</b> <ul style="list-style-type: none"><li>• EN ISO 12100:2010</li></ul>
<b>DIRECTIVE 2014/53/EU Radio Equipment Directive</b>	<b>Applicable harmonised standards:</b> <ul style="list-style-type: none"><li>• Radio: EN 300328 V2.2.2</li><li>• EMC: EN 301489-1 V2.2.3 EN301489-17 V3.2.4</li><li>• Health: EN IEC 62311:2020</li><li>• Safety: EN 62368-1:2020 + A11:2020</li></ul>
<b>DIRECTIVE 2014/30/EU EMC Directive</b>	<b>Applicable harmonised standards:</b> <ul style="list-style-type: none"><li>• EN 61000-6-2:2019 • EN 61000-6-4:2019</li></ul>

---

A presente declaração de conformidade é emitida sob a exclusiva responsabilidade do fabricante.

Assinada em 31/03/2026, em Lomazzo (CO)

Nome e função: Cesare Malescia – Proprietário

## Certificado de garantia

---

**Modelo**Motor Boatee 1.3 Smart

---

**Número de série:**

---

**Data de compra:**

---

**Nome do concessionário:**

---

**Assinatura do revendedor  
e carimbo:**

---

A garantia tem uma validade de dois (2) anos a partir da data de entrega do produto ao comprador final. Estão excluídos da garantia de 24 meses os produtos utilizados, mesmo que apenas temporariamente, para fins comerciais ou por entidades públicas. Nesses casos, aplica-se uma garantia de 12 meses. Os direitos de garantia devem ser exercidos no prazo de seis (6) meses a contar da deteção do defeito. A decisão de reparar ou substituir os componentes defeituosos cabe exclusivamente à Boatee.

Os distribuidores e revendedores não estão autorizados a emitir declarações vinculativas ou compromissos de garantia em nome da Boatee.

Estão excluídos da garantia:

- Todas as peças sujeitas a desgaste normal;
- Intervenções de manutenção de rotina.
- A bateria (coberta pela garantia do fabricante)

A Boatee reserva-se o direito de recusar um pedido de garantia nos seguintes casos:

- O pedido não foi apresentado corretamente (por exemplo, falta de contacto antes da devolução do produto, ausência de comprovativo de compra ou documentação incompleta);
- O produto foi adulterado ou modificado;
- Não foram respeitadas as instruções de segurança, utilização e manutenção indicadas no manual;
- Os intervalos de manutenção prescritos não foram respeitados ou documentados;
- O produto foi alterado, modificado ou equipado com peças ou acessórios não aprovados ou não recomendados pela Boatee;
- Foram realizadas intervenções de manutenção ou reparação por centros não autorizados ou com peças de substituição não originais.

Para uma gestão rápida e eficaz dos pedidos de garantia, convidamo-lo a seguir estas indicações:

- Para qualquer reclamação, contacte previamente o serviço de assistência da Boatee. O serviço poderá fornecer-lhe, se necessário, um código para a gestão do processo.
- No momento do pedido, tenha à mão o comprovativo de compra e o certificado de garantia preenchido.
- Caso o produto seja enviado para o centro de assistência da Boatee, certifique-se de que o transporte é efetuado de forma adequada. Os danos causados por transporte inadequado não estão cobertos pela garantia.

Para mais informações sobre o procedimento de garantia, pode contactar a Boatee através do endereço de e-mail [supporto@boatee.it](mailto:supporto@boatee.it).