



Instrukcja obsługi Smart 1.3



Podziękowania

Dziękujemy za wybór elektrycznego silnika zaburtowego Boatee Smart 1.3.

Nieustannie dążymy do tego, aby Twoje doświadczenia związane z żeglowaniem były jak najprostsze i jak najbardziej przyjemne.

Nasza najnowocześniejsza technologia oraz solidna i niezawodna konstrukcja to tylko część tego, co sprawia, że Boatee Smart 1.3 jest wyjątkowy.

Chociaż zaprojektowaliśmy Twój nowy silnik zaburtowy tak, aby był jak najbardziej intuicyjny, zachęcamy do **uwważnego przeczytania niniejszej instrukcji**, aby zrozumieć jego prawidłowe i bezpieczne działanie.

Nasz zespół nieustannie pracuje nad udoskonalaniem produktów i opracowywaniem nowych akcesoriów. Zachęcamy do dzielenia się swoimi pierwszymi wrażeniami oraz wszelkimi uwagami i pomysłami, które pomogą ulepszyć Boatee.

W razie jakichkolwiek wątpliwości, sugestii lub dodatkowych pytań, prosimy o kontakt pod adresem e-mail: supporto@boatee.it

Ciesz się czasem spędzonym na wodzie ze swoim nowym Boatee Smart 1.3!

1. KORZYSTANIE Z NINIEJSZEJ INSTRUKCJI

- 1.1 Ogólne informacje o instrukcji
- 1.2 Struktura ostrzeżeń dotyczących bezpieczeństwa

2. PRZEGLĄD PRODUKTU

- 2.1 Zawartość opakowania
- 2.2 Identyfikacja
- 2.3 Schemat i nazwy elementów
- 2.4 Dane techniczne

3. BEZPIECZEŃSTWO

- 3.1 Urządzenia zabezpieczające
- 3.2 Ogólne przepisy bezpieczeństwa
- 3.3 Zgodne z przeznaczeniem użytkowanie
- 3.4 Niewłaściwe użytkowanie, które można racjonalnie przewidzieć
- 3.5 Przed użyciem
- 3.6 Ogólne wskazówki dotyczące bezpieczeństwa

4. MONTAŻ

- 4.1 Montaż / wymiana śmigła
- 4.2 Montaż silnika na łodzi
- 4.3 Regulacja położenia silnika
- 4.4 Podłączanie i ładowanie akumulatora

5. PRACY

- 5.1 Wyłącznik awaryjny
- 5.2 Rozpoczęcie nawigacji
- 5.3 Obsługa ekranu dotykowego
- 5.4 Jazda do przodu / do tyłu
- 5.5 Układ kierowniczy

6. KONSERWACJA I SERWIS

- 6.1 Zapobieganie korozji

7. OGÓLNE WARUNKI GWARANCJI

- 7.1 Okres obowiązywania i ważność gwarancji
- 7.2 Zakres gwarancji
- 7.3 7.3
- 7.4 Prawa nabywcy
- 7.5 Procedura gwarancyjna

8. UTYLIZACJA I ŚRODOWISKO

9. PRAWA AUTORSKIE

1. Korzystanie z niniejszej instrukcji

Korzystając z tego produktu, potwierdzasz, że przeczytałeś i w pełni zrozumiałeś całą treść niniejszej instrukcji.

Boatee nie ponosi żadnej odpowiedzialności za szkody lub obrażenia spowodowane działaniami niezgodnymi z niniejszą instrukcją.

Ze względu na ciągłą optymalizację naszych produktów firma Boatee zastrzega sobie prawo do zmiany treści opisanych w instrukcji bez uprzedzenia.

Boatee zastrzega sobie również wszelkie prawa własności intelektualnej i przemysłowej.

Niniejsza instrukcja może ulec aktualizacji.

Najnowszą wersję niniejszej instrukcji można znaleźć na naszej stronie internetowej www.boatee.it.

1.1 Informacje ogólne o instrukcji

Niniejsza instrukcja opisuje wszystkie podstawowe funkcje urządzenia Boatee Smart 1.3

Podręcznik zawiera:

- Informacje dotyczące instalacji, działania i charakterystyki silnika.
- Uwagi dotyczące potencjalnych zagrożeń, ich konsekwencji oraz środków zapobiegawczych.
- Szczegółowe informacje na temat wykonywania wszystkich funkcji w całym cyklu życia Boatee Smart 1.3

Ścisłe przestrzeganie niniejszej instrukcji pozwala:

- Uniknąć zagrożeń.
- Zmniejszyć koszty napraw i skrócić czas przestoju.
- Zwiększyć niezawodność i żywotność silnika.

1.2 Struktura ostrzeżeń dotyczących bezpieczeństwa

Ostrzeżenia dotyczące bezpieczeństwa są przedstawione w niniejszej instrukcji za pomocą standardowych rysunków i symboli.

Należy przestrzegać wskazówek zawartych w instrukcji.

Opisane klasy zagrożeń są stosowane w zależności od prawdopodobieństwa wystąpienia zagrożenia oraz powagi konsekwencji.

Ostrzeżenia dotyczące bezpieczeństwa

NIEBEZPIECZEŃSTWO!

Bezpośrednie zagrożenie o wysokim ryzyku.

Jeśli nie uda się uniknąć zagrożenia, może to spowodować śmierć lub poważne obrażenia ciała.

UWAGA!

Możliwe zagrożenie o średnim stopniu ryzyka.

Jeśli nie uda się uniknąć zagrożenia, może to skutkować śmiercią lub poważnymi obrażeniami ciała.

OSTROŻNIE!

Niebezpieczeństwo o niskim stopniu ryzyka.

Jeśli nie uda się uniknąć ryzyka, konsekwencjami mogą być lekkie lub średnie obrażenia ciała.

Uwagi

UWAGA

Ważne uwagi, których należy bezwzględnie przestrzegać.

Wskazówki dla użytkownika i inne szczególnie przydatne informacje.

2. Przegląd produktu

Boatee Smart 1.3 to innowacyjny silnik zaburtowy z napędem elektrycznym, wyposażony w ekran dotykowy i zewnętrzną baterię. Został zaprojektowany z myślą o maksymalnej wydajności i prostocie obsługi.

Dzięki lekkiej i kompaktowej konstrukcji jest intuicyjny w obsłudze, łatwy do transportu i przechowywania.

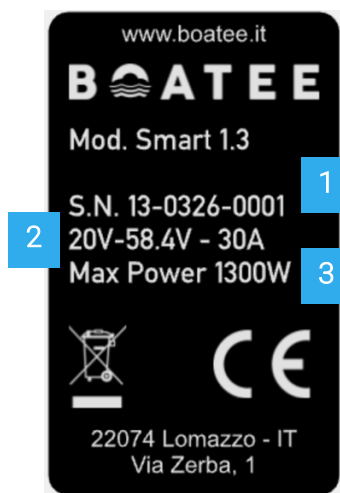
2.1 Zawartość opakowania

Po otwarciu opakowania należy sprawdzić, czy znajdują się w nim wszystkie wymienione poniżej elementy. Jeśli jakikolwiek element jest brakujący lub uszkodzony, należy skontaktować się z obsługą klienta lub zaufanym sprzedawcą.

Silnik Boatee Smart 1.3	1	Silnik wraz z uchwytem
Zatrząsk bezpieczeństwa	1	Zatrząsk magnetyczny wraz z bransoletką pływającą
Śmigło	1	Śmigło 3-łopatowe
Nakrętka samozabezpieczająca M8	2	Nakrętka do osi śmigła
Sworzeń stalowy	2	Sworzeń do blokowania śmigła
Anoda	1	Anoda ofiarowa do osi śruby napędowej
Ładowarka	1	Ładowarka odpowiednia dla akumulatora wybranego podczas zakupu

2.2 Identyfikacja

Etykietę z danymi identyfikacyjnymi produktu i numerem seryjnym znajdziesz z boku wspornika silnika.

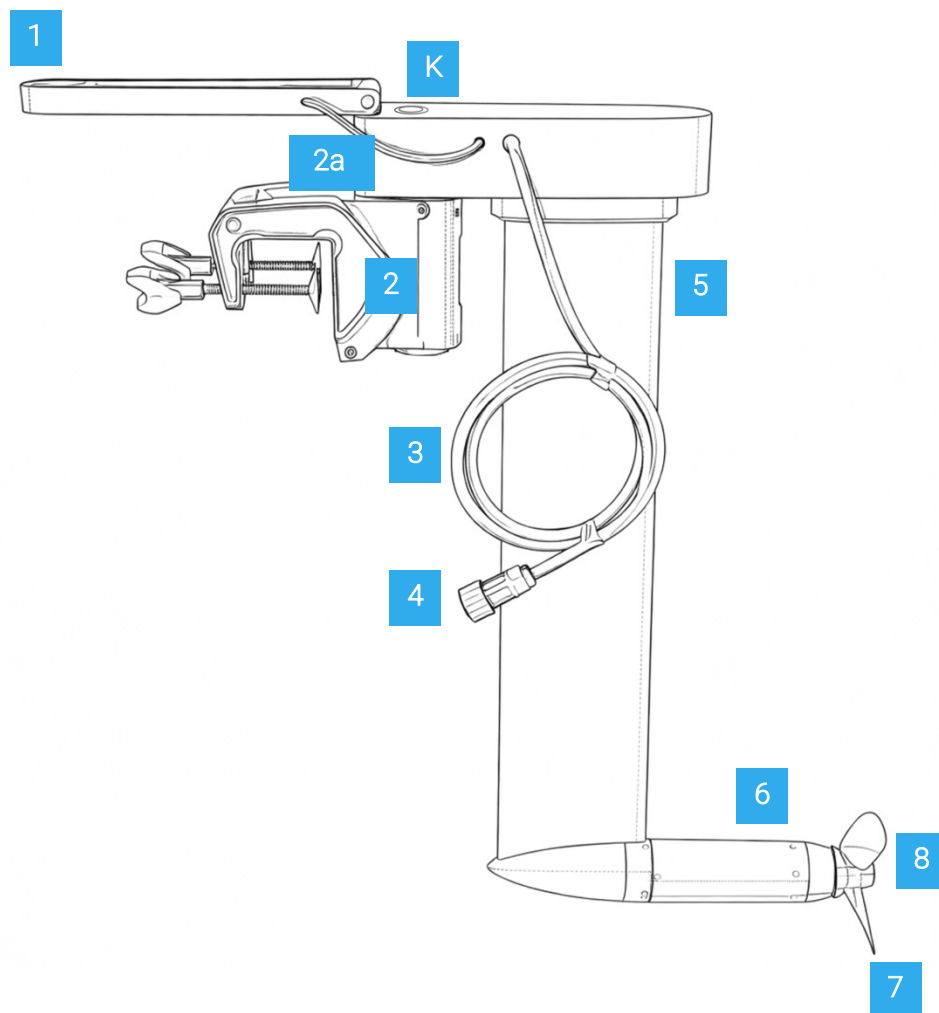


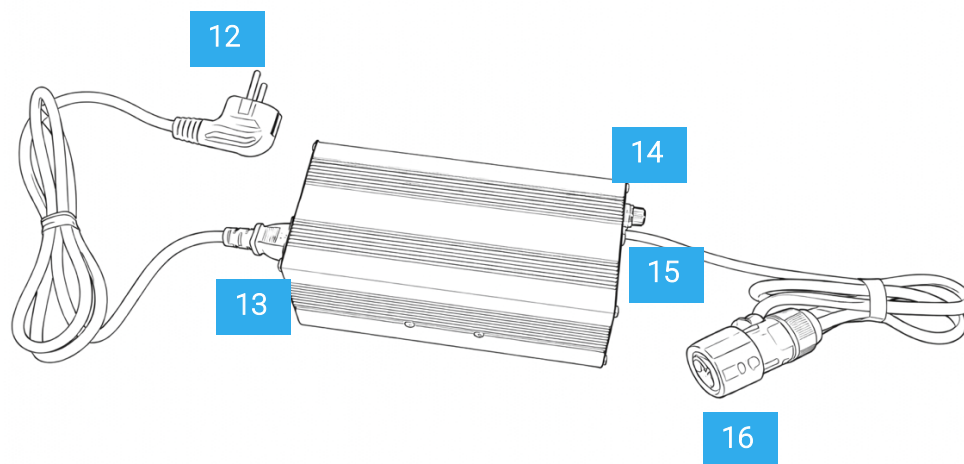
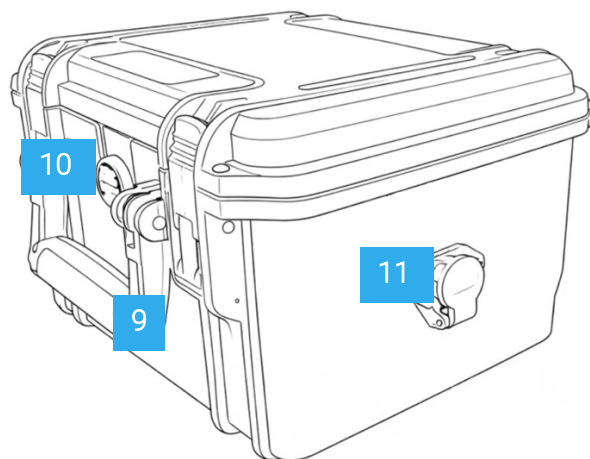
1. Numer seryjny silnika
2. Napięcie i prąd roboczy
3. Moc maksymalna

UWAGA

W przypadku wszelkich zgłoszeń gwarancyjnych lub serwisowych należy podać numer seryjny.

2.3 Schemat i nazwy elementów





Silnik:

1. Ekran dotykowy
2. Wspornik – 2. dźwignia trymu
3. Kabel zasilający
4. Złącze
5. Trzon
6. Podstawa silnika
7. Śmigło
8. Nakrętka mocująca śmigło i anoda protektorowa
- K. Położenie wyłącznika awaryjnego

Akumulator:

9. Uchwyt
10. Zawór odpowietrzający
11. Złącze

Ładowarka:

12. Wtyczka sieciowa
13. Przycisk ON/OFF
14. Bezpiecznik
15. Dioda LED stanu
16. Złącze

2.4 Dane techniczne

Silnik

Moc wejściowa	1300 W
Typ silnika	Bezszcotkowy DC
Minimalne napięcie	20 V
Maksymalne napięcie	58,4 V
Waga silnika zaburtowego (z uchwytem)	~7 kg
Długość trzonu	48 cm
Maksymalna prędkość śruby napędowej (teoretyczna)	5256 obr./min
Rodzaj sterowania	Dotykowy
Ster	Na drążku
Pochylenie	Ręczne (8 stopni)

Trim	Ręczne (8 stopni)
Bieg wsteczny	Tak
Całkowite wymiary (wys. x szer. x gł.)	60 x 78 x 15 cm

3. Bezpieczeństwo

Boatee Smart 1.3 został zaprojektowany i wykonany z najwyższą starannością oraz szczególnym uwzględnieniem komfortu, łatwości obsługi i bezpieczeństwa, a także poddany szczegółowej kontroli przed wysyłką.

Jednak w przypadku nieprzewidzianego użycia silnika lub akumulatora może dojść do zagrożenia dla bezpieczeństwa użytkownika lub osób trzecich oraz do znacznych szkód materialnych.

3.1 Urządzenia zabezpieczające

Magnetyczny chip wyłączający	Powoduje wyłączenie układu elektronicznego silnika. W ten sposób śmigło zostaje zatrzymane.
Elektroniczne zabezpieczenie przed niekontrolowanym uruchomieniem	Zapobiega niekontrolowanemu uruchomieniu śruby napędowej. Aby rozpocząć żeglugę, wskaźnik biegu musi najpierw znajdować się w pozycji neutralnej.
Elektroniczne zabezpieczenie przed przetężeniem	Zapobiega przekroczeniu maksymalnego prądu roboczego silnika.
Zabezpieczenie przed przegrzaniem	Automatyczne zmniejszenie mocy w przypadku przegrzania silnika lub elektronicznego układu sterowania.
Zabezpieczenie przed nadmiernym rozładowaniem	Zmniejszenie lub odcięcie mocy w przypadku nadmiernego rozładowania akumulatora

3.2 Ogólne przepisy bezpieczeństwa

UWAGA

Przed uruchomieniem silnika lub akumulatora należy koniecznie przeczytać i przestrzegać wskazówek dotyczących bezpieczeństwa i ostrzeżeń zawartych w niniejszej instrukcji.

- Nieprzestrzeganie tych wskazówek może spowodować obrażenia ciała lub szkody materialne.
- Firma Boatee nie ponosi żadnej odpowiedzialności za szkody wynikające z działań niezgodnych z niniejszą instrukcją.

W przypadku niektórych czynności mogą obowiązywać specjalne przepisy bezpieczeństwa. Odpowiednie wskazówki dotyczące bezpieczeństwa i ostrzeżenia znajdują się w odpowiednich rozdziałach instrukcji.

Należy również przestrzegać obowiązujących lokalnych przepisów bezpieczeństwa i przepisów dotyczących zapobiegania wypadkom.

3.3 Zgodne z przeznaczeniem użytkowanie

Boatee Smart 1.3 to w pełni elektryczny system napędowy dla jednostek pływających, przeznaczony do użytku w wodach słodkich lub słonych. Wody muszą mieć wystarczającą głębokość i być wolne od substancji chemicznych.

Zgodne z przeznaczeniem użytkowanie obejmuje również:

- Zamocowanie silnika w przewidzianych do tego punktach oraz przestrzeganie zalecanych momentów obrotowych i maksymalnej dopuszczalnej masy łodzi.
- Przestrzeganie wszystkich wskazówek zawartych w niniejszej instrukcji.
- Przestrzeganie terminów konserwacji i serwisowania oraz ogólną dbałość o silnik.
- Stosowanie wyłącznie oryginalnych części zamiennych.

3.4 Niewłaściwe użytkowanie, które można racjonalnie przewidzieć

Użytkowanie inne niż określone w rozdziale 5.3 „Zgodne użytkowanie” lub wykraczające poza ten zakres należy uznać za niezgodne.

Odpowiedzialność za szkody wynikające z użytkowania niezgodnego z przeznaczeniem spoczywa wyłącznie na użytkowniku, natomiast producent nie ponosi żadnej odpowiedzialności.

Ponadto za niezgodne z przeznaczeniem uznaje się:

- Praca śruby napędowej poza wodą.
- Praca w wodach zawierających substancje chemiczne lub o niewystarczającej głębokości dna.

- Używanie Boatee Smart 1.3 na pojazdach innych niż jednostki pływające.
- Używanie Boatee Smart 1.3 z akumulatorami innych producentów, które nie znajdują się na oficjalnej liście dostępnej na stronie internetowej www.boatee.it
- Wszelkie modyfikacje produktu lub jego części.

3.5 Przed użyciem



Zagrożenie życia spowodowane niemożnością sterowania łodzią!

Konsekwencjami mogą być poważne obrażenia lub śmierć.

- Przed rozpoczęciem rejsu należy zapoznać się z planowanym obszarem pływania oraz prognozowanymi warunkami pogodowymi i stanem morza.
- W zależności od wielkości łodzi należy przygotować typowe wyposażenie bezpieczeństwa (kotwice, wiosła, środki łączności, ewentualnie silnik pomocniczy).
- Przed rozpoczęciem rejsu należy sprawdzić, czy silnik i akumulator nie mają widocznych uszkodzeń mechanicznych.
- Pływać tylko wtedy, gdy system jest w idealnym stanie.

Boatee Smart 1.3 może być obsługiwany wyłącznie przez osoby wykwalifikowane oraz sprawne fizycznie i psychicznie.

Należy przestrzegać obowiązujących przepisów krajowych.

- Kierowca łodzi jest odpowiedzialny za bezpieczeństwo osób na pokładzie oraz za wszystkie jednostki pływające i osoby znajdujące się w pobliżu. Należy zatem bezwzględnie przestrzegać podstawowych zasad zachowania podczas prowadzenia łodzi oraz przeczytać w całości i uważnie niniejszą instrukcję.
- Szczególną ostrożność należy zachować w obecności osób w wodzie, nawet podczas pływania z małą prędkością.
- Należy przestrzegać wskazówek producenta łodzi dotyczących dozwolonego silnika. Nie wolno przekraczać podanych limitów obciążenia i mocy.
- Sprawdzić stan i wszystkie funkcje Boatee Smart 1.3 (w tym wyłącznik awaryjny) przy niskiej mocy przed każdą żeglugą.
- Zapoznać się ze wszystkimi elementami sterującymi silnika. W razie potrzeby należy przede wszystkim umieć szybko wyłączyć silnik.

- Natychmiast zatrzymać silnik, gdy tylko ktoś wypadnie za burtę.
- Należy przestrzegać instrukcji producenta akumulatorów oraz wskazówek zawartych w instrukcji obsługi dotyczących prawidłowego ładowania.
- Należy używać wyłącznie akumulatorów znajdujących się na oficjalnej liście dostępnej na stronie internetowej www.boatee.it oraz dostarczonej ładowarki.
- Nigdy nie używaj akumulatorów, które nie są kompatybilne z silnikiem. W razie wątpliwości skontaktuj się ze swoim dealerem lub firmą Boatee pod adresem supporto@boatee.it.
- Gdy akumulator nie jest używany, należy go odłączyć od silnika.
- Przed podłączeniem akumulatora należy sprawdzić stan przewodu i wyczyścić styki zarówno akumulatora, jak i przewodu łączącego.
- Akumulator i silnik nie mogą mieć kontaktu z rozpuszczalnikami, takimi jak np. rozcieńczalniki, alkohol, olej, środki antykorozyjne lub produkty agresywne dla powierzchni, takie jak np. środki czyszczące.
- Nie narażać akumulatora na uderzenia mechaniczne.
- Nie otwierać obudowy akumulatora.
- Chronić akumulator przed uszkodzeniami mechanicznymi. Nie używać ponownie ani nie ładować akumulatora, jeśli jego obudowa uległa uszkodzeniu.
- Nie ładować akumulatora dłużej niż to konieczne.
- Akumulator należy zawsze ładować pod nadzorem osoby dorosłej oraz na podłożu niepalcym podłożu.
- Silnik i akumulator należy przechowywać poza zasięgiem dzieci.
- Nie przechowywać akumulatora w miejscach narażonych na deszcz. Wysokie temperatury i wysoka wilgotność powietrza mogą osłabić wytrzymałość izolacji i spowodować samorozładowanie oraz korozję.
- Po użyciu nie pozostawiać akumulatora na słońcu, aby uniknąć przegrzania i wynikającego z tego uszkodzenia ogniw.
- W przypadku innego napędu (holowanie łodzi, żegluga lub napęd innymi silnikami) silnik należy zdemontować lub podnieść, aby uniknąć uszkodzenia elektroniki.
- Nie uruchamiać silnika poza wodą. Pierścienie uszczelniające wału mogą się przegrzać i ulec uszkodzeniu, powodując nieodwracalne uszkodzenia silnika.

UWAGA

Akumulatory są klasyfikowane jako towary niebezpieczne klasy ONZ 9. Wysyłka kurierem musi odbywać się w specjalnym opakowaniu. Nie dotyczy to transportu prywatnego. W przypadku transportu prywatnego należy uważać, aby nie uszkodzić korpusu akumulatora.

Należy pamiętać, że od 2009 r. **akumulatory litowe o pojemności >100 Wh nie mogą być przewożone jako bagaż w samolotach pasażerskich**. Akumulator silnika przekracza podaną wartość. W celu uzyskania dalszych informacji prosimy o kontakt z linią lotniczą.

3.6 Ogólne wskazówki dotyczące bezpieczeństwa

NIEBEZPIECZEŃSTWO!

Zagrożenie śmiercią w wyniku porażenia prądem elektrycznym!

Kontakt z nieizolowanymi lub uszkodzonymi częściami może spowodować śmierć lub poważne obrażenia ciała.

- Nie używać uszkodzonych ładowarek.
- Nie należy samodzielnie przeprowadzać żadnych napraw silnika ani akumulatora.
- Nigdy nie dotykać odsłoniętych, przeciętych przewodów ani elementów, które są w widoczny sposób uszkodzone.
- W przypadku wykrycia usterki należy natychmiast odłączyć akumulator i nie dotykać już elementów metalowych.
- Należy unikać kontaktu elementów elektronicznych z wodą.
- Unikać wywierania dużych sił mechanicznych na akumulator i przewody silnika.

NIEBEZPIECZEŃSTWO!

Niebezpieczeństwo wybuchu spowodowane tworzeniem się gazu!

Konsekwencjami mogą być śmierć lub poważne obrażenia ciała.

- W przypadku przypadkowego zanurzenia silnika lub akumulatora w wodzie należy skontaktować się z serwisem Boatee i nie próbować ich wyławiać.

NIEBEZPIECZEŃSTWO!

Niebezpieczeństwo śmierci w wyniku pożaru!

- Używanie innych ładowarek może spowodować pożar. Należy używać wyłącznie zasilacza dostarczonego przez firmę Boatee i odłączyć akumulator po osiągnięciu maksymalnego poziomu naładowania.

 **NIEBEZPIECZEŃSTWO!**

Zagrożenie śmiercią w wyniku pożaru litowego!

Konsekwencjami mogą być śmierć lub poważne obrażenia ciała.

- Woda nie nadaje się do gaszenia pożarów litowych; jeśli to możliwe, należy gasić pożar odpowiednimi środkami gaśniczymi.
- Użyj wody do schłodzenia akumulatora i zapobiegania rozprzestrzenianiu się ognia.
- Umieścić akumulator w miejscu, w którym spowoduje jak najmniejsze szkody.

 **NIEBEZPIECZEŃSTWO!**

Zagrożenie śmiercią spowodowane promieniowaniem elektromagnetycznym!

Konsekwencjami mogą być śmierć lub poważne obrażenia ciała.

- Osoby z rozrusznikami serca muszą zachować odległość co najmniej 50 cm od silnika i chipa magnetycznego wyłącznika awaryjnego.

 **UWAGA!**

Zagrożenie życia z powodu niemożności sterowania łodzią!

Konsekwencjami mogą być poważne szkody zdrowotne lub śmierć.

- Przed rozpoczęciem rejsu należy zapoznać się z planowanym obszarem pływania oraz prognozowanymi warunkami pogodowymi i stanem morza.
- W zależności od wielkości łodzi należy przygotować typowe wyposażenie bezpieczeństwa (kotwice, wiosła, środki łączności, ewentualnie silnik pomocniczy).
- Przed rozpoczęciem rejsu należy sprawdzić, czy silnik i akumulator nie mają widocznych uszkodzeń mechanicznych.
- Pływać tylko wtedy, gdy system jest w idealnym stanie.

 **UWAGA!**

Zagrożenie mechaniczne ze strony elementów obrotowych!

Konsekwencjami mogą być poważne obrażenia ciała lub śmierć.

- Nie należy nosić luźnej odzieży ani biżuterii w pobliżu wału napędowego lub śruby napędowej. Długie, rozpuszczone włosy należy związać.
- Zawsze wyłączać silnik, gdy w bezpośrednim sąsiedztwie śruby znajdują się osoby.
- Przed przystąpieniem do prac konserwacyjnych lub czyszczenia silnika należy zawsze odłączyć akumulator.
- Śmigła należy używać wyłącznie pod wodą.

UWAGA!

Zagrożenie życia wynikające z przeszacowania pozostałego zasięgu!

Konsekwencjami mogą być poważne szkody zdrowotne lub śmierć.

- Przed rozpoczęciem rejsu należy zapoznać się z obszarem żeglugi oraz warunkami pogodowymi i morskimi, ponieważ zasięg wyświetlany przez komputer pokładowy może bardzo szybko się zmniejszyć w przypadku niekorzystnych warunków pogodowych.
- Należy przewidzieć wystarczającą rezerwę na niezbędny zasięg.

OSTROŻNIE!

Niebezpieczeństwo poparzeń spowodowanych wysoką temperaturą powierzchni lub cieczy!

Konsekwencjami mogą być lekkie lub średnie obrażenia ciała.

- Należy stosować odpowiednie środki ochrony osobistej.
- Nie dotykać elementów napędowych i akumulatorów bezpośrednio po zakończeniu pracy.
- Przed rozpoczęciem prac w bezpośrednim sąsiedztwie należy poczekać, aż silnik i akumulatory ostygną.

UWAGA!

Niebezpieczeństwo przygniecenia w wyniku przechylenia silnika!

Może to spowodować obrażenia ciała o umiarkowane.

- Podczas przechylania silnika upewnić się, że w jego pobliżu nie ma żadnych osób.
- Należy uważać, aby nie włożyć rąk do elementów mechanicznych podczas przechylania silnika.

 **UWAGA!**

Rzadkie ryzyko wycieku gazu z elektrolitu akumulatora!

Skutkiem może być umiarkowane lub lekkie uszkodzenie zdrowia.

- Unikać kontaktu ze skórą i nie wdychać gazów.
- Natychmiast przemyć dotkniętą część ciała dużą ilością czystej wody.
- Natychmiast skonsultować się z lekarzem.

4. Montaż

Zaprojektowaliśmy Twój Boatee Smart 1.3 tak, aby był gotowy do użycia od razu, ograniczając czynności montażowe do minimum. Silnik i jego główne elementy są już w pełni zmontowane, aby zapewnić Ci maksymalną prostotę. Wystarczy tylko zamontować śmigło i podłączyć akumulator.

4.1 Montaż / wymiana śmigła

UWAGA!

Zagrożenie mechaniczne związane z obracającymi się elementami!

Konsekwencjami mogą być poważne obrażenia ciała lub śmierć.

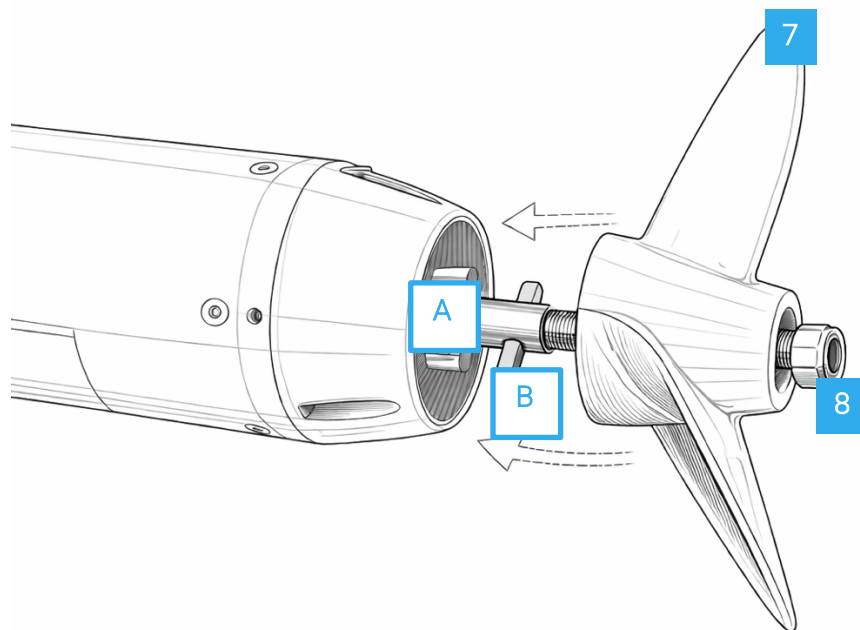
- Nie należy nosić luźnej odzieży ani biżuterii w pobliżu wału napędowego lub śmigła. Długie, rozpuszczone włosy należy związać.
- Zawsze wyłączaj silnik, gdy w bezpośrednim sąsiedztwie śmigła znajdują się osoby.
- Przed przystąpieniem do prac konserwacyjnych lub czyszczenia silnika należy zawsze odłączyć akumulator.
- Śmigła należy używać wyłącznie pod wodą.

UWAGA!

Niebezpieczeństwo obrażeń spowodowanych przez śmigło!

Może to spowodować rany cięte.

- Należy nosić rękawice ochronne



- Należy wyjąć magnetyczny chip blokujący.
- Odłączyć przewód łączący silnik z akumulatorem.

Aby zdemontować śmigło:

- Odkręcić śrubę (8, jeśli jest) za pomocą klucza o odpowiednim rozmiarze.
- Odkręcić nakrętkę sześciokątną (8) za pomocą klucza nasadowego o odpowiednim rozmiarze.
- Odłączyć śmigło (7) od wału silnika (A).
- Wyciągnąć kołek cylindryczny (B), uważając, aby go nie zgubić.

Aby zamontować śmigło:

- Wsunąć kołek cylindryczny (B) tak, aby był wycentrowany na wale silnika (A).
- Wsunąć śmigło (7) na wał silnika aż do oporu.
- Upewnić się, że kołek cylindryczny (B) jest prawidłowo wyrównany i całkowicie osadzony w rowku śmigła.

- Ręcznie dokręcić nakrętkę sześciokątną (8) (13 Nm).
- Przykręcić anodę (8, jeśli jest) za pomocą klucza nasadowego o odpowiednim rozmiarze.

4.2 Montaż silnika na łodzi



Niebezpieczeństwo przygnięcia w wyniku przechylenia silnika!

Konsekwencją mogą być średnie lub lekkie obrażenia ciała.

- Podczas przechylania silnika upewnić się, że w pobliżu nie ma żadnych osób.
- Należy uważać, aby nie wkładać rąk do części mechanicznych podczas przechylania silnika.

UWAGA

Podczas montażu silnika zaburtowego upewnij się, że stoisz stabilnie.

- Umieścić silnik zaburtowy na pawęży łodzi.
- Przymocować silnik zaburtowy za pomocą dwóch śrub rzymskich wspornika (2) i mocno dokręcić śruby.
- Sprawdzić, czy silnik zaburtowy jest dobrze zamocowany.

4.3 Regulacja trymu silnika

Dzięki regulacji trymu można uzyskać optymalne położenie silnika względem powierzchni wody.

Aby uzyskać optymalną regulację silnika względem powierzchni wody, postępować w następujący sposób:

- Nacisnąć dźwignię (2.a) w dół.
- Przechylić silnik do żądanego kąta, przytrzymując dźwignię (2.a) wciśniętą w dół.
- Zwolnij dźwignię i delikatnie przesunąć silnik w górę lub w dół, aż silnik zablokuje się w żądanym położeniu.

4.4 Podłączanie i ładowanie akumulatora

NIEBEZPIECZEŃSTWO!

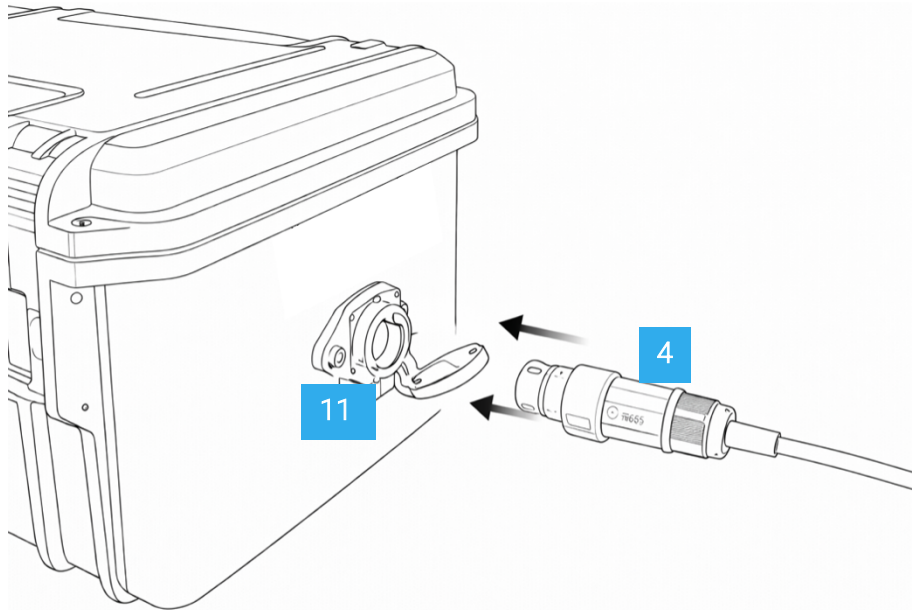
Zagrożenie śmiercią w wyniku porażenia prądem elektrycznym!

Kontakt z nieizolowanymi lub uszkodzonymi częściami może spowodować śmierć lub poważne obrażenia ciała.

- Należy używać wyłącznie dostarczonej ładowarki.
- Nie używać uszkodzonych ładowarek.
- Nie należy samodzielnie przeprowadzać żadnych napraw silnika ani akumulatora.
- Nigdy nie dotykać odsłoniętych, przeciętych przewodów ani elementów, które są w widoczny sposób uszkodzone.
- W przypadku stwierdzenia usterki należy natychmiast odłączyć akumulator i nie dotykać już elementów metalowych.
- Należy unikać kontaktu elementów elektronicznych z wodą.
- Należy unikać wywierania dużych sił mechanicznych na akumulator i przewody silnika.

UWAGA

- Akumulator należy położyć na płaskiej i suchej powierzchni.
- Nie pozostawiać akumulatora w bezpośrednim świetle słonecznym.
- Nie pozostawiać podłączonego akumulatora, gdy silnik nie jest używany.
- Należy uważać, aby nie zgnieść przewodu łączącego silnik z akumulatorem.
- Podczas podłączania nie należy używać nadmiernej siły, aby uniknąć odkształcenia zacisków.
- Gdy proces ładowania nie trwa, klapka ochronna przyłącza na akumulatorze musi pozostać zamknięta
- Akumulatora i zasilacza nie wolno przykrywać podczas ładowania.



Aby podłączyć akumulator:

- Upewnij się, że chip magnetyczny jest odłączony i znajduje się w odległości co najmniej 30 cm od silnika.
- Podłączyć wtyczkę przewodu silnika (4) do odpowiedniego gniazda znajdującego się na akumulatorze (11) lub na dołączonym w zestawie zasilaczu.
- Gniazdo na akumulatorze/adapterze (11) jest wyposażone w automatyczną klapkę, która zapobiega gromadzeniu się brudu i kurzu. Należy ją otworzyć przed podłączeniem przewodu silnika.
- Delikatnie docisnąć, aż wtyczka (4) zostanie mocno zablokowana w pozycji.
- Przed ponownym podłączeniem chipa magnetycznego do silnika upewnij się, że złącze jest dobrze zamocowane.

Aby odłączyć akumulator:

- Upewnij się, że chip magnetyczny zatrzymujący jest odłączony i znajduje się w odległości co najmniej 30 cm od silnika.
- Obrócić niebieski pierścień na złączu przewodu silnika (4) w kierunku odblokowania, wskazanym na samym złączu.
- Odłączyć złącze przewodu silnika (4) od odpowiedniego gniazda umieszczonego na akumulatorze lub adapterze (11).

Aby naładować akumulator:

- **Należy używać wyłącznie dołączonej ładowarki.**
- Włożyć wtyczkę przewodu ładowarki (16) do odpowiedniego gniazda na akumulatorze lub adapterze (11).
- Gniazdo na akumulatorze (11) jest wyposażone w automatyczną klapkę, która zapobiega gromadzeniu się brudu i kurzu. Należy ją otworzyć przed podłączeniem przewodu ładowarki.
- Nacisnąć lekko, aż wtyczka (16) zostanie mocno zablokowana w pozycji.
- Podłączyć ładowarkę do sieci elektrycznej za pomocą wtyczki AC (12).
- Po osiągnięciu maksymalnego poziomu naładowania ładowanie zatrzymuje się automatycznie.
- Odłączyć ładowarkę i zamknąć klapkę ochronną. Nie pozostawiać akumulatora podłączonego do ładowarki po zakończeniu ładowania.

5. Działanie

Boatee 1.3 został zaprojektowany tak, aby zapewnić maksymalny komfort użytkownika. Kluczowym elementem tej konstrukcji jest chip magnetyczny do zatrzymania awaryjnego, który pełni ważną funkcję bezpieczeństwa. W przypadku wpadnięcia do wody natychmiast zatrzymuje silnik. Dlatego przed wypłynięciem należy zawsze przypiąć go do nadgarstka lub kamizelki ratunkowej.

UWAGA!

Zagrożenie życia z powodu niemożności sterowania łodzią!

Konsekwencjami mogą być poważne obrażenia lub śmierć.

- Przed rozpoczęciem rejsu należy zapoznać się z planowanym obszarem pływania oraz obserwować prognozy pogody i stanu morza.
- W zależności od wielkości łodzi należy przygotować typowe wyposażenie bezpieczeństwa (kotwice, wiosła, środki łączności, ewentualnie silnik pomocniczy).
- Przed rozpoczęciem rejsu należy sprawdzić, czy silnik i akumulator nie mają widocznych uszkodzeń mechanicznych.
- Pływać tylko wtedy, gdy system jest w idealnym stanie.

UWAGA!

Zagrożenie życia w wyniku przeszacowania pozostałego zasięgu!

Konsekwencjami mogą być poważne szkody zdrowotne lub śmierć.

- Przed rozpoczęciem rejsu należy zapoznać się z obszarem rejsu oraz warunkami pogodowymi i morskimi, ponieważ zasięg wyświetlany przez komputer pokładowy może bardzo szybko się zmniejszyć w przypadku niekorzystnych warunków pogodowych.
- Należy przewidzieć wystarczającą rezerwę dla niezbędnego zasięgu.

UWAGA

Po zakończeniu użytkowania należy zawsze wyciągnąć silnik z wody, przechylając go lub wyjmując z pawęży, a akumulator przechowywać w suchym miejscu, z dala od bezpośredniego nasłonecznienia.

5.1 Wyłączenie awaryjne

NIEBEZPIECZEŃSTWO!

Nieuruchomienie zatrzymania awaryjnego grozi śmiercią!

Konsekwencjami mogą być śmierć lub poważne obrażenia ciała.

- Przymocować linkę wyłącznika awaryjnego do nadgarstka lub kamizelki ratunkowej.

NIEBEZPIECZEŃSTWO!

Zagrożenie śmiercią spowodowane promieniowaniem elektromagnetycznym!

Konsekwencjami mogą być śmierć lub poważne obrażenia ciała.

- Osoby z rozrusznikami serca muszą zachować odległość co najmniej 50 cm od silnika i chipa magnetycznego wyłącznika awaryjnego.

UWAGA

- Przed każdym uruchomieniem należy sprawdzić działanie wyłącznika awaryjnego.
- W sytuacjach awaryjnych należy natychmiast uruchomić wyłącznik awaryjny.

Aby zatrzymać silnik w sytuacji awaryjnej, można:

- Przesunąć wskaźnik biegu do pozycji N (neutralnej) za pomocą odpowiednich przycisków (+) i (-) na ekranie dotykowym lub dotykając wskaźnika prędkości umieszczonego pośrodku ekranu (E).

- Wyjąć magnetyczny chip zatrzymania awaryjnego (kill switch) (K), pociągając za linkę.

Wyłącznie w przypadku awarii magnetycznego chipa awaryjnego wyłącznika należy bezpośrednio odłączyć przewód łączący z akumulatorem.

5.2 Rozpoczęcie nawigacji

UWAGA

- Jeśli widoczne są uszkodzenia elementów lub przewodów, silnika nie wolno uruchamiać.
- Upewnić się, że wszystkie osoby na pokładzie mają na sobie kamizelki ratunkowe i że przestrzegane są wszystkie przepisy dotyczące bezpieczeństwa podczas żeglugi.
- Przed wypłynięciem przymocować linkę zatrzymania awaryjnego do nadgarstka lub kamizelki ratunkowej.
- Podczas rejsu należy stale i dokładnie kontrolować stan naładowania akumulatora i w razie potrzeby dostosować prędkość pływania.

UWAGA

- W przypadku płytkiej wody lub w pobliżu kąpiących się osób należy zdjąć magnetyczny chip zatrzymania, aby uniknąć przypadkowego uruchomienia silnika.

Silnik uruchamia się automatycznie po umieszczeniu magnetycznego chipa zatrzymania awaryjnego w odpowiednim położeniu (K).

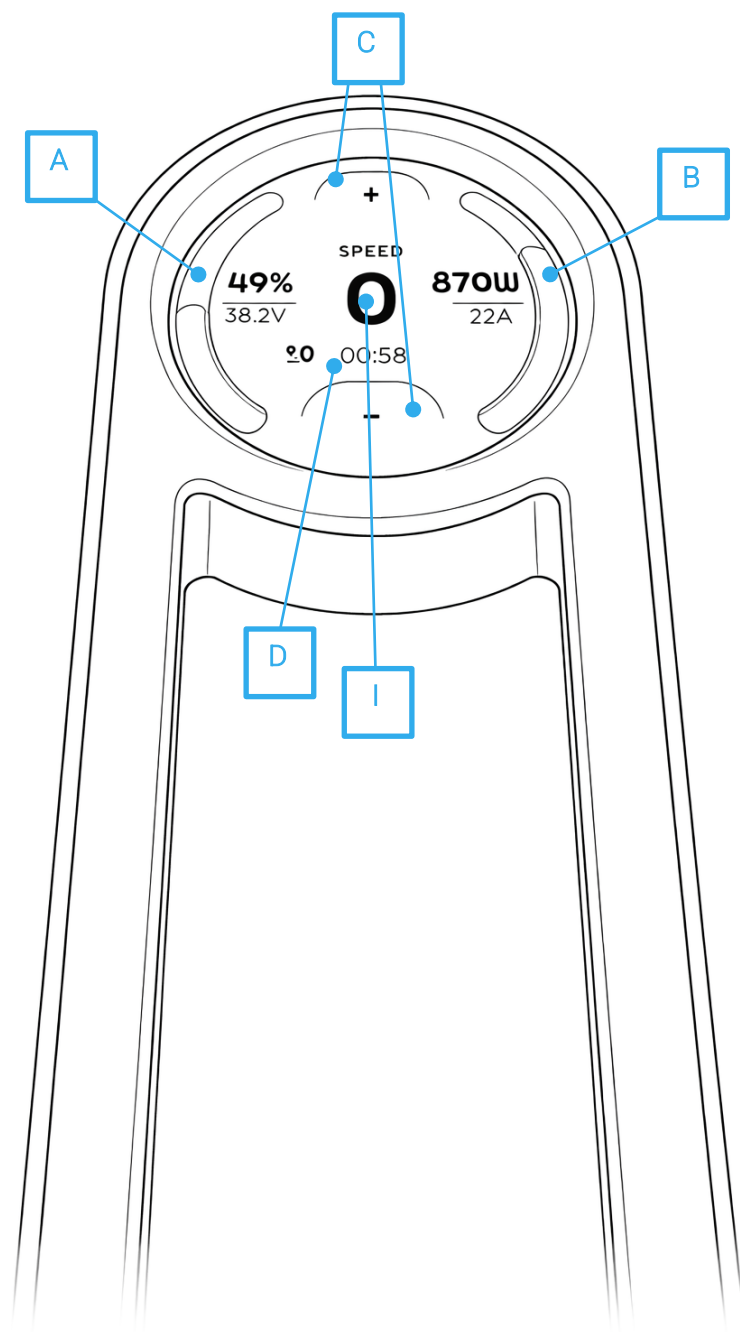
- Upewnić się, że akumulator został prawidłowo podłączony do silnika zgodnie z instrukcjami w punkcie 6.4.
- Podłączyć magnetyczny chip zatrzymania awaryjnego.
- Poczekać chwilę, aż wyświetlacz umieszczony na drążku sterowym się włączy.
- Silnik jest teraz włączony i gotowy do żeglugi. Bieg znajduje się w pozycji N (neutral).

5.3 Obsługa ekranu dotykowego

Boatee Smart 1.3 jest wyposażony w ekran dotykowy umieszczony na drążku sterowniczym. Ekran wyświetla ważne dane nawigacyjne i pozwala precyzyjnie regulować moc silnika.

UWAGA

- Zawsze czyść ekran dotykowy przed i po każdym użyciu ściereczką z mikrofibry. Unikaj osadzania się wody lub brudu.
- Przed czyszczeniem wyświetlacza należy wyjąć magnetyczny chip blokujący, aby uniknąć przypadkowego uruchomienia silnika.



Wyświetlacz:

- A. Wskaźnik stanu baterii
 - a. Poziom naładowania
 - b. Napięcie
- B. Wskaźnik chwilowej mocy
 - a. Moc
 - b. Prąd

- C. Przyciski sterujące
- D. Pozostały zasięg
- E. Wskaźnik kierunku jazdy

5.4 Jazda do przodu / do tyłu

Sterowanie Boatee Smart 1.3 jest proste i intuicyjne. Silnik oferuje 10 prędkości do przodu i 5 do tyłu.

Po uruchomieniu silnik znajduje się zawsze w pozycji **N** (neutralnej).

Aby przyspieszyć:

- Naciśnij **przycisk „+”** znajdujący się w górnej części wyświetlacza, aby ruszyć do przodu. Każde naciśnięcie zwiększa prędkość.

Aby zwolnić/zatrzymać się:

- Naciśnij **przycisk „-”** znajdujący się w dolnej części wyświetlacza, aby zmniejszyć prędkość aż do powrotu do pozycji **N** (neutralnej).
- Aby natychmiast zatrzymać silnik, naciśnij wskaźnik prędkości znajdujący się na środku ekranu (E).

Aby włączyć bieg wsteczny:

- z pozycji **N** (neutralnej) naciśnij **przycisk „-”**, aby włączyć bieg wsteczny. Każde kolejne naciśnięcie zwiększa prędkość jazdy do tyłu.

5.5 Układ kierowniczy

Aby zmienić kierunek płynięcia łodzi, należy mocno chwycić ster i obrócić go w stronę przeciwną do tej, w którą chcemy skierować dziób łodzi.

Aby skrócić w lewo:

- Obróć ster w stronę prawej burty.

Aby skrócić w prawo:

- Obróć ster w kierunku lewej burty

Aby płynąć prosto:

- Trzymaj drążek prosto

UWAGA

- Podczas żeglugi zawsze trzymaj ster mocno.
- Nagłe fale lub kontakt z przedmiotami pływającymi lub znajdującymi się na dnie mogą spowodować gwałtowne zmianę kierunku silnika.

6. Konserwacja i serwis

Konserwacja silnika Boatee Smart 1.3 została ograniczona do minimum, aby zapewnić maksymalną prostotę obsługi. Najważniejszą czynnością jest przepłukanie wszystkich zanurzonych części słodką wodą bezpośrednio po każdym użyciu.

Jest to niezbędne dla zachowania trwałości silnika, zwłaszcza po użytkowaniu w wodzie słonej.

Powierzchnie silnika można czyścić za pomocą powszechnie dostępnych środków czyszczących. Nie używaj agresywnych środków czyszczących do części z tworzyw sztucznych i aluminium.

Co dwa miesiące spryskaj wszystkie styki elektroniczne specjalnym sprayem do styków.

UWAGA

Prace konserwacyjne mogą być wykonywane wyłącznie przez wyspecjalizowany i wykwalifikowany personel. Należy skontaktować się z serwisem Boatee lub autoryzowanym partnerem.

- Przed przystąpieniem do prac konserwacyjnych i/lub czyszczenia należy odłączyć chip magnetyczny wyłącznika awaryjnego oraz akumulator

6.1 Zapobieganie korozji

Aby zminimalizować skutki korozji galwanicznej, należy stosować następujące środki ostrożności:

- Silnik należy przechowywać wyłącznie w suchym miejscu.
- Regularnie konserwować styki przewodów za pomocą odpowiedniego sprayu do styków (np. Wetprotect).
- Regularnie smarować gwinty nakrętek mocujących wspornik.
- Po użyciu w wodzie morskiej należy przepłukać silnik słodką wodą.
- Jeśli silnik jest używany w wodzie morskiej, konieczne jest stosowanie anod cynkowych.

Każdorazowo przed użyciem należy przeprowadzić kontrolę wzrokową anody. Jeśli anoda wykazuje oznaki nadmiernej korozji, należy ją wymienić. Zaleca się wymianę anody co 12

miesiący użytkowania.

UWAGA

W celu uzyskania informacji dotyczących części zamiennych i ich montażu należy skontaktować się do serwisu Boatee lub do autoryzowanego partnera.

7. Ogólne warunki gwarancji

Boatee Smart 1.3 został zaprojektowany z myślą o niezawodności i długiej żywotności. W przypadku wystąpienia problemów, poniższe warunki regulują obowiązującą gwarancję.

7.1 Okres i ważność gwarancji

Silnik Boatee Smart 1.3 objęty jest 24-miesięczną gwarancją ustawową.

Gwarancja rozpoczyna się w dniu dostawy produktu do klienta końcowego i obejmuje wszystkie elementy systemu, o ile w niniejszym rozdziale nie określono inaczej.

7.2 Zakres gwarancji

Gwarancja obowiązuje przez dwa (2) lata od daty dostawy produktu do nabywcy końcowego.

Z 24-miesięcznej gwarancji wyłączone są produkty wykorzystywane, nawet tymczasowo, do celów komercyjnych lub przez instytucje publiczne. W takich przypadkach obowiązuje 12-miesięczna gwarancja.

Prawa wynikające z gwarancji należy zgłaszać w ciągu sześciu (6) miesięcy od wykrycia wady.

7.3 Zakres gwarancji

Gwarancja obowiązuje przez dwa (2) lata od daty dostawy produktu do nabywcy końcowego.

Z 24-miesięcznej gwarancji wyłączone są produkty wykorzystywane, nawet tylko tymczasowo, do celów komercyjnych lub przez instytucje publiczne. W takich przypadkach obowiązuje 12-miesięczna gwarancja.

Roszczenia gwarancyjne należy zgłaszać w ciągu sześciu (6) miesięcy od wykrycia wady.

Decyzja o naprawie lub wymianie wadliwych elementów należy wyłącznie do firmy Boatee. Dystrybutorzy i sprzedawcy nie są upoważnieni do składania wiążących oświadczeń ani zobowiązań gwarancyjnych w imieniu firmy Boatee.

Z gwarancji wyłączone są:

- Wszystkie części podlegające normalnemu zużyciu;
- zwykłe czynności konserwacyjne.

Boatee zastrzega sobie prawo do odrzucenia wniosku gwarancyjnego w następujących przypadkach:

- wniosek nie został złożony prawidłowo (np. brak kontaktu przed zwrotem produktu, brak dowodu zakupu lub niekompletna dokumentacja);
- produkt został naruszony lub zmodyfikowany;
- nie przestrzegano wskazówek dotyczących bezpieczeństwa, użytkowania i konserwacji zawartych w instrukcji obsługi;
- nie przestrzegano lub nie udokumentowano zalecanych terminów konserwacji;
- produkt został zmieniony, zmodyfikowany lub wyposażony w części lub akcesoria, które nie zostały zatwierdzone lub nie są zalecane przez Boatee;
- prace konserwacyjne lub naprawcze zostały wykonane przez nieautoryzowane serwisy lub przy użyciu nieoryginalnych części zamiennych.

7.4 Prawa nabywcy

Niniejsza gwarancja nie ogranicza ani nie zastępuje praw nabywcy wynikających z umowy kupna zawartej ze sprzedawcą.

7.5 Procedura gwarancyjna

Przestrzeganie opisanej poniżej procedury gwarancyjnej jest warunkiem koniecznym do uznania praw gwarancyjnych.

Aby zapewnić szybką i sprawną obsługę zgłoszeń gwarancyjnych, prosimy o przestrzeganie poniższych wskazówek:

- W przypadku jakiegokolwiek reklamacji prosimy o wcześniejszy kontakt z działem obsługi klienta Boatee. W razie potrzeby dział ten może przydzielić Państwu numer referencyjny do obsługi sprawy.
- W momencie zgłoszenia reklamacji należy mieć pod ręką dowód zakupu oraz wypełniony certyfikat gwarancyjny.
- W przypadku wysyłki produktu do centrum serwisowego Boatee upewnij się, że transport odbywa się w odpowiedni sposób. Uszkodzenia spowodowane nieprawidłowym transportem nie są objęte gwarancją.

Aby uzyskać więcej informacji na temat procedury gwarancyjnej, można skontaktować się z Boatee pod adresem e-mail supporto@boatee.it.

8. Utylizacja i środowisko

Silnik Boatee Smart 1.3, jego elementy elektroniczne i baterie należy utylizować zgodnie z przepisami obowiązującymi w kraju użytkowania.

Produkty elektryczne i elektroniczne oraz akumulatory nie mogą być utylizowane wraz z nieposortowanymi odpadami komunalnymi. Po zakończeniu okresu użytkowania należy je dostarczyć do autoryzowanych punktów zbiórki lub utylizować zgodnie z lokalnymi przepisami.

Aby uzyskać informacje na temat prawidłowej utylizacji, należy zapoznać się z lokalnymi przepisami lub skontaktować się ze sprzedawcą Boatee.

9. Prawa autorskie

Niniejsza instrukcja oraz wszystkie zawarte w niej treści (teksty, zdjęcia, rysunki i inne materiały) są chronione prawem autorskim.

Zabrania się jakiegokolwiek powielania, nawet częściowego, rozpowszechniania lub wykorzystywania bez uprzedniej pisemnej zgody firmy Boatee.

Boatee zastrzega sobie prawo do zmiany niniejszego dokumentu w dowolnym momencie i bez uprzedzenia.

Dołożono wszelkich starań, aby zapewnić dokładność zawartych informacji, jednak firma Boatee nie ponosi odpowiedzialności za ewentualne błędy lub pominięcia.

EU Declaration of Conformity



Model: Boatee 1.3 Smart motor

Producent: Boatee di Cesare Malescia

Via Zerba, 1

22074 Lomazzo (CO)

Nr VAT: IT04230520134

REA CO-429553

Oświadczamy, że produkt spełnia główne wymagania określone w następujących dyrektywach i rozporządzeniach:

DIRECTIVE 2013/53/EU Recreational Craft Directive	Applicable harmonised standards: <ul style="list-style-type: none">• EN ISO 16315:2016• EN ISO 25197:2020/A11:2023
DIRECTIVE 2006/42/EG Machinery Directive	Applicable harmonised standards: <ul style="list-style-type: none">• EN ISO 12100:2010
DIRECTIVE 2014/53/EU Radio Equipment Directive	Applicable harmonised standards: <ul style="list-style-type: none">• Radio: EN 300328 V2.2.2• EMC: EN 301489-1 V2.2.3 EN301489-17 V3.2.4• Health: EN IEC 62311:2020• Safety: EN 62368-1:2020 + A11:2020
DIRECTIVE 2014/30/EU EMC Directive	Applicable harmonised standards: <ul style="list-style-type: none">• EN 61000-6-2:2019 • EN 61000-6-4:2019

Niniejsza deklaracja zgodności została sporządzona na wyłączną odpowiedzialność producenta.

Sporządzono w dniu 31.03.2026 r. w Lomazzo (CO)

Imię i nazwisko oraz stanowisko: Cesare Malescia – Właściciel

ModelSilnik Boatee 1.3 Smart

Numer seryjny:

Data zakupu:

Nazwa sprzedawcy:

**Podpis sprzedawcy
i pieczęć:**

Gwarancja obowiązuje przez dwa (2) lata od daty dostawy produktu do nabywcy końcowego. Z 24-miesięcznej gwarancji wyłączone są produkty wykorzystywane, nawet tymczasowo, do celów komercyjnych lub przez instytucje publiczne. W takich przypadkach obowiązuje 12-miesięczna gwarancja. Prawa wynikające z gwarancji należy zgłaszać w ciągu sześciu (6) miesięcy od wykrycia wady. Decyzja o naprawie lub wymianie wadliwych części należy wyłącznie do firmy Boatee. Dystrybutorzy i sprzedawcy nie są upoważnieni do składania wiążących oświadczeń ani zobowiązań gwarancyjnych w imieniu firmy Boatee.

Z gwarancji wyłączone są:

- Wszystkie części podlegające normalnemu zużyciu;
- Czynności związane z rutynową konserwacją.
- Akumulator (objęty gwarancją producenta)

Boatee zastrzega sobie prawo do odrzucenia wniosku gwarancyjnego w następujących przypadkach:

- Wniosek nie został złożony prawidłowo (np. brak kontaktu przed zwrotem produktu, brak dowodu zakupu lub niekompletna dokumentacja);
- Produkt został naruszony lub zmodyfikowany;
- Nie przestrzegano wskazań dotyczących bezpieczeństwa, użytkowania i konserwacji zawartych w instrukcji obsługi;
- Nie przestrzegano lub nie udokumentowano zalecanych terminów konserwacji;
- Produkt został zmieniony, zmodyfikowany lub wyposażony w części lub akcesoria, które nie zostały zatwierdzone lub nie są zalecane przez Boatee;
- Czynności konserwacyjne lub naprawcze zostały wykonane przez nieautoryzowane serwisy lub przy użyciu nieoryginalnych części zamiennych.

Aby zapewnić szybką i skuteczną obsługę zgłoszeń gwarancyjnych, prosimy o przestrzeganie poniższych wskazówek:

- W przypadku jakiegokolwiek reklamacji prosimy o wcześniejszy kontakt z działem pomocy technicznej Boatee. W razie potrzeby dział ten może podać kod do obsługi zgłoszenia.
- W momencie zgłoszenia należy mieć pod ręką dowód zakupu oraz wypełniony certyfikat gwarancyjny.
- W przypadku wysyłki produktu do centrum serwisowego Boatee upewnij się, że transport odbywa się w odpowiedni sposób. Uszkodzenia spowodowane nieprawidłowym transportem nie są objęte gwarancją.

Aby uzyskać więcej informacji na temat procedury gwarancyjnej, można skontaktować się z Boatee pod adresem e-mail supporto@boatee.it.