



Smart 1.3 Brukerhåndbok



Takk

Takk for at du valgte den elektriske utenbordsmotoren Boatee Smart 1.3.

Vi jobber kontinuerlig for å gjøre båtoplevelsen din så enkel og behagelig som mulig.

Vår banebrytende teknologi og den robuste og pålitelige konstruksjonen er bare en del av det som gjør Boatee Smart 1.3 unik.

Selv om vi har designet din nye utenbordsmotor for å være så intuitiv som mulig, oppfordrer vi deg til **å lese denne bruksanvisningen nøye** for å forstå hvordan den fungerer riktig og sikkert.

Teamet vårt jobber kontinuerlig med å videreutvikle produktene og utvikle nytt tilbehør. Ikke nøl med å dele dine første inntrykk og eventuelle kommentarer eller ideer for å forbedre Boatee.

Hvis du har spørsmål, forslag eller andre henvendelser, kan du kontakte oss på e-post:

supporto@boatee.it

Nyt tiden på vannet med din nye Boatee Smart 1.3!

1. BRUK AV DENNE BRUKERVEILEDNINGEN

- 1.1 Generell informasjon om håndboken
- 1.2 Oppbygning av sikkerhetsadvarslene

2. PRODUKTOVERSIKT

- 2.1 Innhold i pakken
- 2.2 Identifikasjon
- 2.3 Diagram og navn på komponenter
- 2.4 Tekniske data

3. SIKKERHET

- 3.1 Sikkerhetsanordninger
- 3.2 Generelle sikkerhetsbestemmelser
- 3.3 Riktig bruk
- 3.4 Feil bruk som med rimelighet kan forutses
- 3.5 Før bruk
- 3.6 Generelle sikkerhetsadvarsler

4. MONTERING

- 4.1 Montering/utskifting av propellen
- 4.2 Montering av motoren på båten
- 4.3 Justering av motorens trim
- 4.4 Tilkobling og lading av batteriet

5. DRIFT

- 5.1 Nødstop
- 5.2 Start av navigasjon
- 5.3 Bruk av berørings skjermen
- 5.4 Kjøring fremover/bakover
- 5.5 Styling

6. VEDLIKEHOLD OG SERVICE

- 6.1 Korrosjonsforebygging

7. GENERELLE GARANTIBETINGELSER

- 7.1 Garantiens varighet og gyldighet
- 7.2 Garantidekning
- 7.3 7.2
- 7.4 Kjøperens rettigheter
- 7.5 Garantiprosedyre

8. AVFALLSHÅNDTERING OG MILJØ

9. OPPHAVSRETT

1. Bruk av denne håndboken

Ved å bruke dette produktet bekrefter du at du har lest og forstått alt innholdet i denne håndboken.

Boatee påtar seg ikke noe ansvar for skader eller personskader forårsaket av handlinger som strider mot denne håndboken.

På grunn av kontinuerlig optimalisering av våre produkter forbeholder Boatee seg retten til å endre innholdet i håndboken uten forvarsel.

Boatee forbeholder seg dessuten alle rettigheter til intellektuell og industriell eiendom.

Denne håndboken kan bli oppdatert.

Besøk vår nettside www.boatee.it for den nyeste versjonen av denne håndboken.

1.1 Generell informasjon om håndboken

Denne bruksanvisningen beskriver alle de grunnleggende funksjonene til Boatee Smart 1.3

Håndboken inneholder:

- Informasjon om installasjon, drift og motorens egenskaper.
- Merknader om mulige farer, konsekvenser og tiltak for å unngå fare.
- Detaljert informasjon om utførelsen av alle funksjoner gjennom hele levetiden til Boatee Smart 1.3

Ved å følge denne bruksanvisningen nøye kan du:

- Unngå farer.
- Redusere reparasjonskostnader og driftsstans.
- Øke påliteligheten og levetiden til motoren din.

1.2 Oppbygging av sikkerhetsadvarslene

Sikkerhetsadvarslene i denne håndboken er angitt med standardiserte figurer og symboler.

Du må følge anvisningene i håndboken.

Fareklassene som er beskrevet, brukes avhengig av sannsynligheten for at faren oppstår og alvorlighetsgraden av konsekvensen.

Sikkerhetsadvarsler

 **FARE!**

Umiddelbar fare med høy risiko.

Konsekvensene kan være død eller alvorlige fysiske skader hvis faren ikke unngås.

 **VARSEL!**

Mulig fare med middels risiko.

Konsekvensene kan være død eller alvorlige fysiske skader hvis faren ikke unngås.

 **VÆR FORSIKTIG!**

Fare med lav risiko.

Konsekvensene kan være lette eller moderate personskader hvis faren ikke unngås.

Merknader

MERKNAD

Viktige merknader som må følges nøye.

Råd til brukeren og annen nyttig informasjon.

2. Produktoversikt

Boatee Smart 1.3 er en innovativ elektrisk påhengsmotor, utstyrt med berøringsskjerm og eksternt batteri. Den er designet for å maksimere effektiviteten og forenkle bruken.

Takket være den lette og kompakte utformingen er den intuitiv å bruke, enkel å transportere og oppbevare.

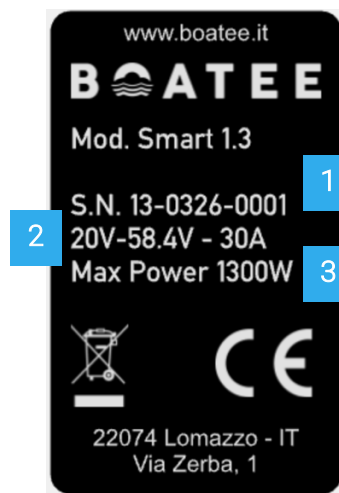
2.1 Innhold i pakken

Når du åpner pakken, må du kontrollere at alle komponentene som er oppført nedenfor, er til stede. Hvis noen komponenter mangler eller er defekte, må du kontakte kundeservice eller din forhandler.

Boatee Smart 1.3-motor	1	Motor komplett med brakett
Sikkerhetslås	1	Magnetisk utløser komplett med flytende armbånd
Propell	1	3-bladet propell
Selvlåsende M8-mutter	2	Mutter for propellaksel
Stålpinne	2	Pin for propellfeste
Anode	1	Offeranode for propellaksel
Laderen	1	Lader som passer til batteriet valgt ved kjøpet

2.2 Identifikasjon

Du finner etiketten med produktidentifikasjonsdata og serienummer på siden av motorbraketten.

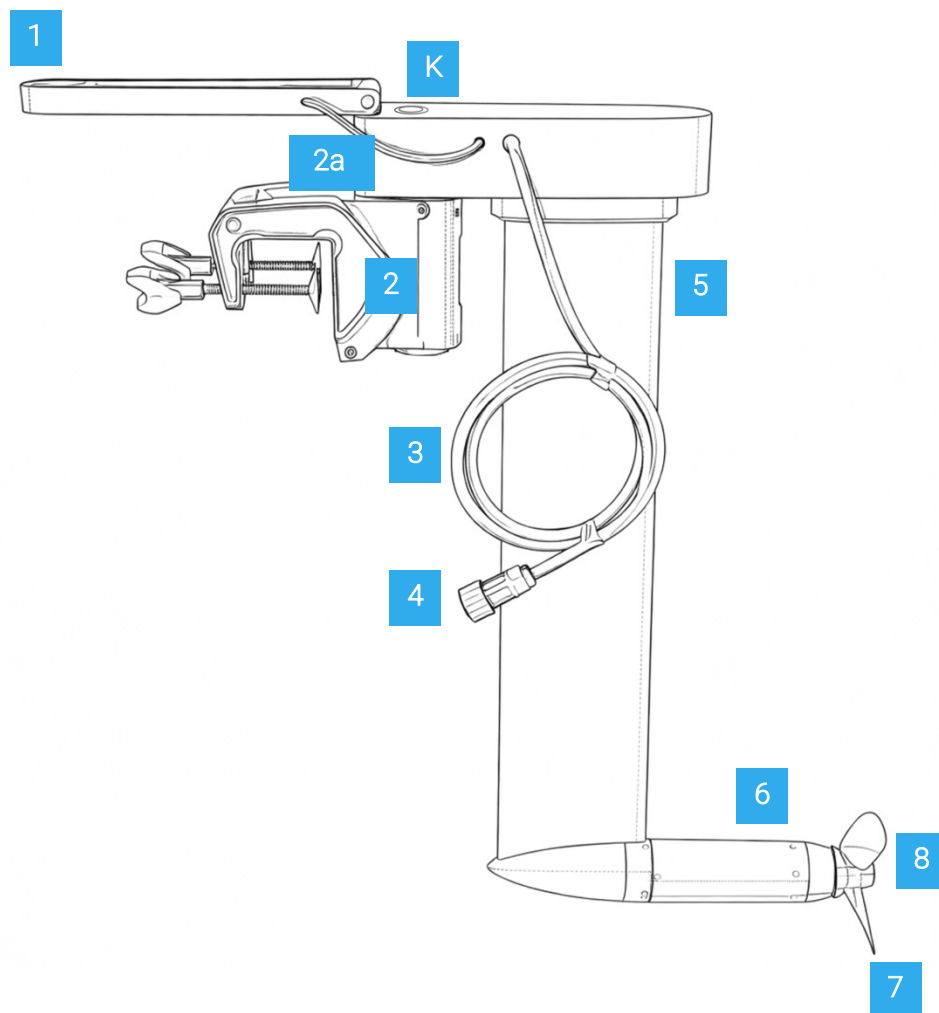


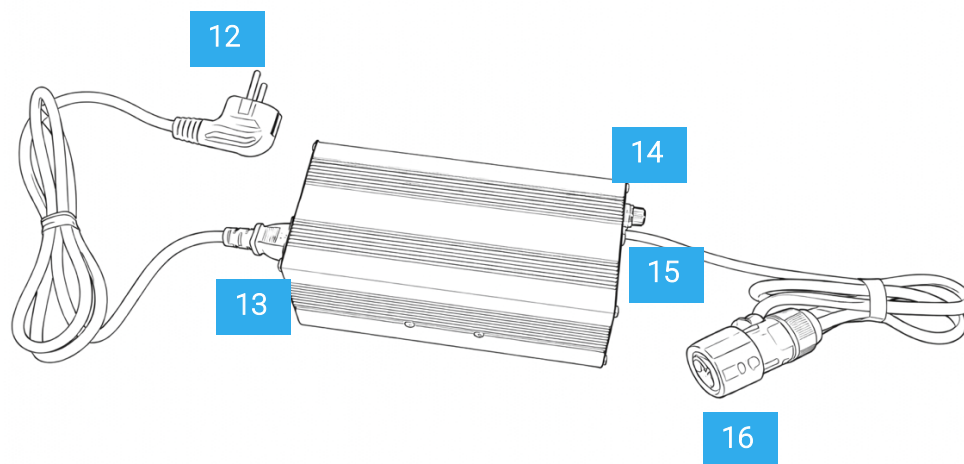
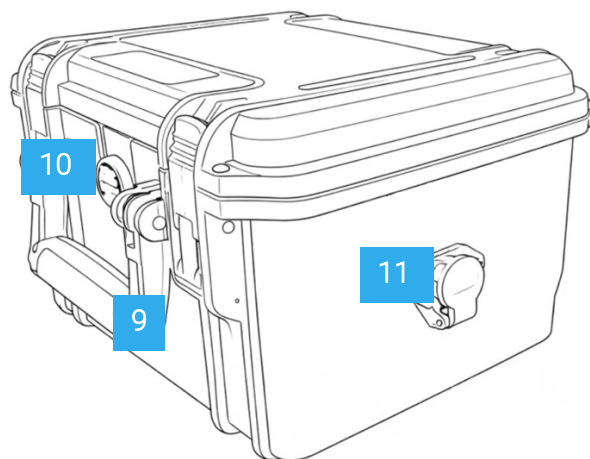
1. Motorens identifikasjonsnummer
2. Driftsspenning og -strøm
3. Maksimal effekt

MERKNAD

Ved eventuelle garantikrav eller henvendelser til kundeservice må serienummeret oppgis.

2.3 Diagram og navn på komponentene





Motor:

1. Berøringsskjerm
2. Brakett – 2. trimspak
3. Strømkabel
4. Kobling
5. Skaft
6. Motorpod
7. Propell
8. Skruenøtt for propell og offeranode
- K. Plassering av nødstop

Batteri:

9. Håndtak
10. Ventilasjonsventil
11. Kobling

Ladeboks:

12. AC-stikkontakt
13. ON/OFF-knapp
14. Sikring
15. Status-LED
16. Kobling

2.4 Tekniske data

Motor

Inngangseffekt	1300 W
Motortype	Børsteløs DC
Minimumsspenning	20 V
Maksimal spenning	58,4 V
Vekt på påhengsmotoren (med brakett)	~7 kg
Skaftlengde	48 cm
Maksimal propellhastighet (teoretisk)	5256 o/min
Kontrolltype	Touch
Ror	Med styrepinne
Helling	Manuell (8 trinn)

Trim

Manuell (8 trinn)

Bakover

Ja

Totale dimensjoner (HxBxD)

60 x 78 x 15 cm

3. Sikkerhet

Boatee Smart 1.3 er designet og produsert med største omhu og spesiell oppmerksomhet på komfort, brukervennlighet og sikkerhet, samt grundig testet før levering.

Imidlertid kan uforutsett bruk av motoren eller batteriet medføre fare for brukerens eller tredjeparters sikkerhet samt betydelig materiell skade.

3.1 Sikkerhetsanordninger

Magnetisk stoppbrikke	Dette fører til at motorens elektroniske system slås av. Propellen stoppes dermed.
Elektronisk beskyttelse mot ukontrollert start	Hindrer ukontrollert start av propellen. For å kunne begynne å kjøre, må girindikatoren først være i nøytral stilling.
Elektronisk beskyttelse mot overstrøm	Hindrer at motorens maksimale driftsstrøm overskrides.
Beskyttelse mot overtemperatur	Automatisk reduksjon av effekten ved overoppheting av motoren eller det elektroniske styresystemet.
Beskyttelse mot overutladning	Reduksjon eller avbrudd av effekten ved overdreven utladning av batteriet

3.2 Generelle sikkerhetsbestemmelser

MERK

Les og følg nøye sikkerhets- og advarselsanvisningene i denne bruksanvisningen før du tar motoren eller batteriet i bruk.

- Manglende overholdelse av disse anvisningene kan føre til personskader eller materielle skader.
- Boatee påtar seg intet ansvar for skader som skyldes handlinger som strider mot denne håndboken.

For visse operasjoner kan det gjelde spesielle sikkerhetsforskrifter. Sikkerhets- og advarselsanvisningene om dette er angitt i de respektive avsnittene i håndboken.

Det er dessuten nødvendig å følge gjeldende lokale sikkerhets- og ulykkesforebyggende forskrifter.

3.3 Riktig bruk

Boatee Smart 1.3 er et helelektrisk fremdriftssystem for båter, utviklet for bruk i ferskvann eller saltvann. Vannet må ha tilstrekkelig dybde og være fritt for kjemikalier.

Riktig bruk omfatter også:

- Festing av motoren til de forutsette festepunktene og overholdelse av de foreskrevne momentene og båtens maksimalt tillatte vekt.
- Overholdelse av alle anvisninger i denne bruksanvisningen.
- Overholdelse av vedlikeholds- og serviceintervaller samt generell vedlikehold av motoren.
- Eksklusiv bruk av originale reservedeler.

3.4 Rimelig forutsigbar feil bruk

Bruk som avviker fra eller går utover det som er definert i kapittel 5.3, «Riktig bruk», skal betraktes som feil bruk.

Ansvar for skader som følge av feil bruk påligger utelukkende brukeren, mens produsenten derimot ikke påtar seg noe ansvar.

I tillegg anses følgende som ikke-forskriftsmessig:

- Drift av propellen utenfor vannet.
- Drift i vann som inneholder kjemikalier eller hvor vannet ikke er dypt nok.
- Bruk av Boatee Smart 1.3 på andre kjøretøy enn båter.
- Bruk av Boatee Smart 1.3 med batterier fra tredjeparter som ikke er oppført på den offisielle listen på nettstedet www.boatee.it
- Enhver endring av produktet eller en del av det.

3.5 Før bruk

VARSEL!

Livsfare på grunn av manglende evne til å manøvrere båten!

Konsekvensene kan være alvorlige helseskader eller død.

- Før du legger ut på tur, må du informere deg om området du skal til og følge med på vær- og sjøforholdene.
- Avhengig av båtens størrelse må du ha standard sikkerhetsutstyr klart (anker, årer, kommunikasjonsutstyr, eventuelt hjelpemotor).
- Før du legger ut på tur, må du kontrollere at motoren og batteriet ikke har synlige mekaniske skader.
- Seil kun når systemet er i perfekt stand.

Boatee Smart 1.3 må kun betjenes av kvalifiserte personer som er fysisk og mentalt skikket til det.

Følg gjeldende nasjonale forskrifter.

- Båtføreren er ansvarlig for sikkerheten til personene om bord og for alle båter og personer i nærheten. Følg derfor strengt de grunnleggende atferdsreglene for båtføring og les denne håndboken nøye og i sin helhet.
- Spesiell oppmerksomhet kreves når det er personer i vannet, også ved lav hastighet.
- Følg båtprodusentens anvisninger angående tillatt motorisering. Ikke overskrid de angitte last- og effektgrensene.
- Kontroller tilstanden og alle funksjonene til Boatee Smart 1.3 (inkludert nødstoppeknapp) ved lav effekt før hver seilas.
- Gjør deg kjent med alle motorens betjeningselementer. I en nødsituasjon er det viktigst å kunne stoppe motoren raskt.
- Stopp motoren umiddelbart så snart noen faller over bord.
- Følg instruksjonene fra batteriprodusenten og anvisningene i bruksanvisningen angående riktig lading.
- Bruk utelukkende batterier som finnes på den offisielle listen på nettstedet www.boatee.it og den medfølgende batteriladeren.
- Bruk aldri batterier som ikke er kompatible med motoren. Hvis du er i tvil, kan du henvende deg til din forhandler eller kontakte Boatee på supporto@boatee.it.

- Når batteriet ikke er i bruk, må det kobles fra motoren.
- Før du kobler til batteriet, må du kontrollere at kableen er i god stand og rengjøre kontaktene, både på selve batteriet og på tilkoblingskableen.
- Batteriet og motoren må ikke komme i kontakt med løsemidler, som f.eks. tynner, alkohol, olje, rustbeskyttelse eller produkter som er aggressive mot overflater, som f.eks. rengjøringsmidler.
- Utsett ikke batteriet for mekaniske støt.
- Ikke åpne batterihuset.
- Beskytt batteriet mot mekaniske skader. Ikke bruk eller lad batteriet på nytt dersom batterihuset er skadet.
- Ikke lad batteriet lenger enn nødvendig.
- Lad alltid batteriet under oppsyn av en voksen og på et .
- Oppbevar motoren og batteriet utilgjengelig for barn.
- Ikke oppbevar batteriet på steder der det utsettes for regn. Høye temperaturer og høy luftfuktighet kan svekke isolasjonens motstandsevne og forårsake selvutladning og korrosjon.
- Etter bruk må du ikke la batteriet ligge i solen for å unngå overoppheting og påfølgende skade på cellene.
- Ved annen fremdrift (båtbugsering, seiling eller bruk av andre motorer) må motoren fjernes eller løftes opp for å unngå skader på elektronikken.
- Ikke bruk motoren utenfor vannet. Akseltetningsringene kan bli overopphetet og skadet, noe som kan føre til uopprettelig skade på motoren.

MERKNAD

Batteriene er klassifisert som farlig gods i klasse UN 9. Forsendelse med budtjeneste må skje i en spesialemballasje. Dette gjelder ikke privat transport. Ved privat transport må du passe på at batterikroppen ikke blir skadet.

Vær oppmerksom på at **litiumbatterier med kapasitet >100 Wh ikke kan transporteres som bagasje på passasjerfly siden 2009**. Motorbatteriet overskrider den angitte verdien. Kontakt flyselskapet for mer informasjon.

3.6 Generelle sikkerhetsadvarsler



Livsfare ved elektrisk støt!

Kontakt med uisolerte eller skadede deler kan føre til død eller alvorlige personskader.

- Ikke bruk skadede ladere.
- Ikke utfør noen form for egenhåndsreparasjoner på motoren og batteriet.
- Berør aldri kabler som er avisolert, kuttet eller komponenter som åpenbart er defekte.
- Koble umiddelbart fra batteriet hvis du oppdager en feil, og ikke berør metalldelene lenger.
- Unngå at elektroniske komponenter kommer i kontakt med vann.
- Unngå å utøve stor mekanisk kraft på batteriet og motorkablene.



Eksplisjonsfare på grunn av gassdannelse!

Konsekvensene kan være død eller alvorlige personskader.

- Hvis motoren eller batteriet ved en feiltakelse skulle havne i vannet, må du kontakte Boatees kundeservice og ikke forsøke å hente dem opp.



Dødsfare ved brann!

- Bruk av andre ladere kan forårsake brann. Bruk kun strømforsyningen som følger med fra Boatee, og koble fra batteriet når det er fulladet.



Livsfare ved litiumbrann!

Konsekvensene kan være død eller alvorlige fysiske skader.

- Vann er ikke egnet til å slukke litiumbranner; slukk brannen med egnede slukkemidler hvis mulig.
- Bruk vann til å kjøle ned batteriet og for å hindre at brannen sprer seg.

- Plasser batteriet på et sted der det kan forårsake minst mulig skade.

FARE!

Fare for dødsfall på grunn av elektromagnetisk stråling!

Konsekvensene kan være død eller alvorlige fysiske skader.

- Personer med pacemaker må holde en avstand på minst 50 cm fra motoren og den magnetiske brikken til nødstopknappen.

VARSEL!

Livsfare ved manglende evne til å manøvrere båten!

Konsekvensene kan være alvorlige helseskader eller død.

- Før du legger ut på tur, må du informere deg om området du skal til og følge med på vær- og sjøforholdene.
- Avhengig av båtens størrelse må du ha standard sikkerhetsutstyr klar (anker, årer, kommunikasjonsutstyr, eventuelt hjelpemotor).
- Før du legger ut på tur, må du kontrollere at motoren og batteriet ikke har synlige mekaniske skader.
- Seil kun når systemet er i perfekt stand.

VARSEL!

Mekanisk fare fra roterende deler!

Konsekvensene kan være alvorlige personskader eller død.

- Ikke bruk løse klær eller smykker i nærheten av drivakselen eller propellen. Langt, løst hår må være oppsatt.
- Slå alltid av motoren når det er personer i umiddelbar nærhet av propellen.
- Koble alltid fra batteriet før du utfører vedlikeholds- eller rengjøringsarbeid på motoren.
- Bruk propellen kun under vann.

 **VARSEL!**

Livsfare ved feilvurdering av gjenværende driftstid!

Konsekvensene kan være alvorlige helseskader eller død.

- Før du begynner å navigere, må du gjøre deg kjent med området og vær- og sjøforholdene, da rekkevidden som vises på bordcomputeren kan reduseres svært raskt ved ugunstige værforhold.
- Sørg for tilstrekkelig reserve for den nødvendige rekkevidden.

 **FORSIKTIG!**

Fare for brannskader på grunn av overflater eller væsker med høy temperatur!

Konsekvensene kan være lette eller moderate fysiske skader.

- Bruk egnet personlig verneutstyr.
- Ikke berør drivkomponenter og batterier umiddelbart etter bruk.
- La motoren og batteriene avkjøles før du utfører arbeid i umiddelbar nærhet.

 **FORSIKTIG!**

Fare for klemskader ved vipning av motoren!

Konsekvensene kan være lettere til moderate personskader.

- Sørg for at ingen personer befinner seg i nærheten av motoren når den vippes.
- Pass på at du ikke stikker hendene inn i de mekaniske delene mens motoren vippes.

 **FORSIKTIG!**

Sjelden fare for utslipp av batterielektrolyttgass!

Konsekvensene kan være lette til moderate helseskader.

- Unngå hudkontakt og ikke inhaler gassene.
- Vask umiddelbart den berørte kroppsdelen med rikelig med rent vann.

- Oppsøk lege umiddelbart.

4. Montering

Vi har designet Boatee Smart 1.3 slik at den er klar til bruk fra første stund, og har redusert monteringsarbeidet til et minimum. Motoren og de viktigste komponentene leveres ferdig montert for å sikre maksimal brukervennlighet. Du trenger bare å montere propellen og koble til batteriet.

4.1 Montering/utskifting av propellen

VARSEL!

Mekanisk fare fra roterende deler!

Konsekvensene kan være alvorlige personskader eller død.

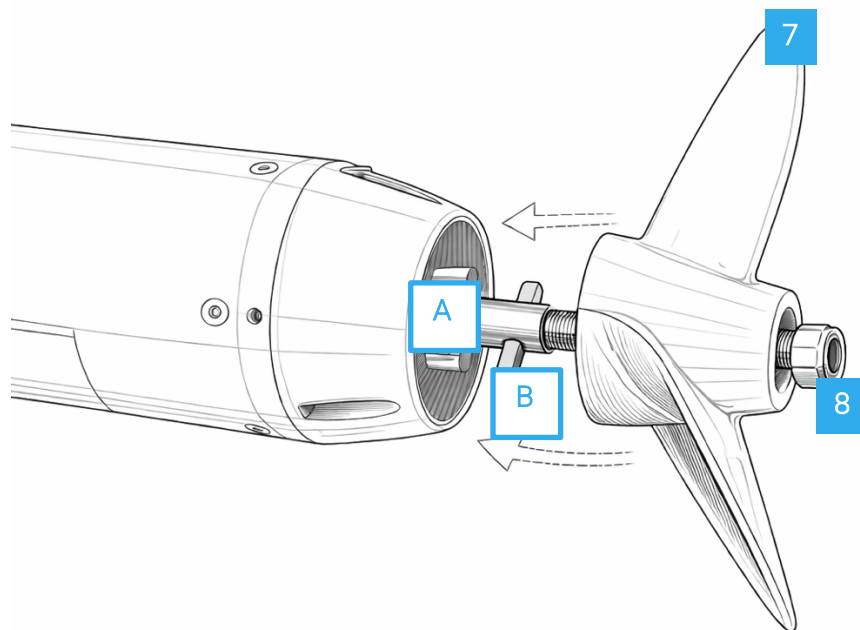
- Ikke bruk løse klær eller smykker i nærheten av drivakselen eller propellen. Langt, løst hår må være oppsatt.
- Slå alltid av motoren når det er personer i umiddelbar nærhet av propellen.
- Koble alltid fra batteriet før du utfører vedlikeholds- eller rengjøringsarbeid på motoren.
- Bruk propellen kun under vann.

FORSIKTIG!

Fare for skader fra propellen!

Konsekvensene kan være kutt.

- Bruk vernehansker



- Fjern den magnetiske sperrebrikken.
- Koble fra kabelen mellom motor og batteri.

For demontering av propellen:

- Skru ut anoden (8 hvis den er til stede) med en passende nøkkel.
- Skru av sekskantmutteren (8) med en passende rørnøkkel.
- Løsne propellen (7) fra motorakselen (A).
- Trekk ut den sylindriske pluggen (B) og pass på at du ikke mister den.

For montering av propellen:

- Sett den sylindriske pluggen (B) på plass slik at den er sentrert på motorakselen (A).
- Sett propellen (7) inn helt til den slår an mot motorakselen.
- Pass på at den sylindriske pluggen (B) er riktig innrettet og helt innfelt i propellens spor.
- Stram sekskantmutteren (8) for hånd (13 Nm).
- Skru fast anoden (8 hvis den finnes) med en rørnøkkel av passende størrelse.

4.2 Montering av motoren på båten

FORSIKTIG!

Fare for klemning ved vipping av motoren!

Konsekvensene kan være lettere til moderate personskader.

- Sørg for at ingen personer befinner seg i nærheten av motoren når den vippes.
- Pass på at du ikke stikker hendene inn i de mekaniske delene mens motoren vippes.

MERKNAD

Sørg for at du står stabilt når du monterer påhengsmotoren.

- Plasser utenbordsmotoren på båten akterspeil.
- Fest utenbordsmotoren med de to mutrene på braketten (2) og stram skruene godt.
- Kontroller at påhengsmotoren sitter godt fast.

4.3 Justering av motorens trim

Ved å justere trimmen kan du oppnå den optimale posisjonen for motoren i forhold til vannoverflaten.

For optimal justering av motoren i forhold til vannoverflaten, gjør du følgende:

- Trykk spaken (2.a) nedover.
- Vipp motoren til ønsket vinkel mens du holder spaken (2.a) nede.
- Slipp spaken og beveg motoren litt oppover eller nedover, til motoren låses i ønsket vinkel.

4.4 Tilkobling og lading av batteriet



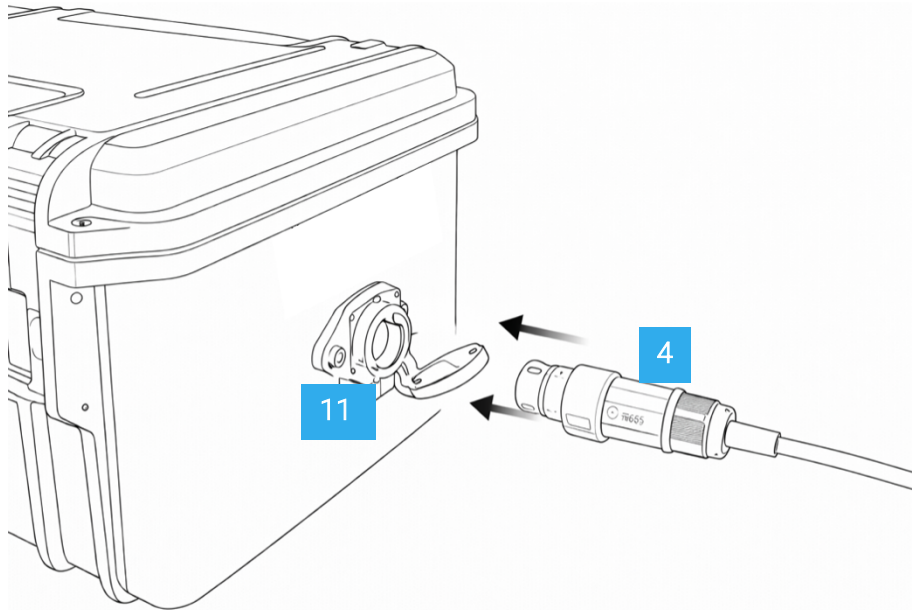
Fare for dødsfall ved elektrisk støt!

Kontakt med uisolerte eller skadede deler kan føre til død eller alvorlige personskader.

- Bruk kun den medfølgende laderen.
- Ikke bruk skadede ladere.
- Ikke utfør noen form for egenhåndsreparasjoner på motoren og batteriet.
- Berør aldri avisolerte, avskårne kabler eller komponenter som åpenbart er defekte.
- Koble umiddelbart fra batteriet hvis du oppdager en feil, og ikke berør metalldelene lenger.
- Unngå at elektroniske komponenter kommer i kontakt med vann.
- Unngå å utøve stor mekanisk kraft på batteriet og motorkablene.

MERKNAD

- Batteriet må plasseres på et flatt og tørt underlag.
- Ikke la batteriet stå i direkte sollys.
- Ikke la batteriet være tilkoblet når motoren ikke er i bruk.
- Pass på at du ikke klemmer motor-batteri-tilkoblingskabelen.
- Ikke bruk for mye kraft under tilkoblingen, for å unngå å deformere polene.
- Når ladeprosessen ikke pågår, må beskyttelsesdekselet på batteriet være lukket
- Batteriet og strømforsyningen må ikke dekkes til under lading.



For å koble til batteriet:

- **Sørg for at den magnetiske stoppbrikken er koblet fra og plassert minst 30 cm fra motoren.**
- Sett motorledningen (4) inn i den tilhørende kontakten på batteriet (11) eller på den medfølgende adapteren.
- Koblingen på batteriet/adapteren (11) er utstyrt med en automatisk lukke for å hindre opphopning av smuss og støv. Åpne den før du setter inn motorkabelen.
- Trykk lett til kontakten (4) sitter godt fast.
- Før du kobler magnetbrikken til motoren igjen, må du forsikre deg om at kontakten sitter godt fast.

For å koble fra batteriet:

- **Sørg for at den magnetiske stoppbrikken er koblet fra og plassert minst 30 cm fra motoren.**
- Drei den blå ringen på motorledningen (4) i retning av låsen, som er angitt på selve kontakten.
- Fjern motorkabelkontakten (4) fra den tilhørende kontakten på batteriet eller adapteren (11).

For å lade batteriet:

- **Bruk kun den medfølgende laderen.**

- Sett ladekabelkontakten (16) inn i den tilhørende kontakten på batteriet eller adapteren (11).
- Koblingen på batteriet (11) er utstyrt med en automatisk lukke for å forhindre opphopning av smuss og støv. Åpne den før du setter inn ladekabelen.
- Trykk lett til kontakten (16) sitter godt fast.
- Koble laderen til strømnettet ved hjelp av AC-pluggen (12).
- Når batteriet er fulladet, stopper ladingen automatisk.
- Koble fra laderen og lukk beskyttelsesluken. Ikke la batteriet være koblet til laderen når ladingen er fullført.

5. Drift

Boatee 1.3 er designet for å sikre maksimal brukerkomfort. Et sentralt element i dette designet er den magnetiske brikken for nødstop, som har en viktig sikkerhetsfunksjon. Hvis du faller i sjøen, stopper den motoren umiddelbart. Sørg derfor for å feste den til håndleddet eller redningsvesten før du setter i gang.

VARSEL!

Livsfare på grunn av manglende evne til å manøvrere båten!

Konsekvensene kan være alvorlige helseskader eller død.

- Før du legger ut på tur, må du informere deg om området du skal til og følge med på vær- og sjøforholdene.
- Avhengig av båtens størrelse må du ha standard sikkerhetsutstyr klart (anker, årer, kommunikasjonsutstyr, eventuelt hjelpemotor).
- Før du legger ut på tur, må du kontrollere at motoren og batteriet ikke har synlige mekaniske skader.
- Seil kun når systemet er i perfekt stand.

VARSEL!

Livsfare ved overvurdering av gjenværende rekkevidde!

Konsekvensene kan være alvorlige helseskader eller død.

- Før du begynner å seile, må du gjøre deg kjent med seilingsområdet og vær- og sjøforholdene, da rekkevidden som vises på bordcomputeren kan reduseres svært raskt ved ugunstige værforhold.
- Sørg for tilstrekkelig reserve for den nødvendige rekkevidden.

MERKNAD

Etter bruk må motoren alltid løftes ut av vannet, enten ved å vippe den eller fjerne den fra akterspeilet, og batteriet må oppbevares på et tørt sted uten direkte sollys.

5.1 Nødstopp

FARE!

Fare for livsfare ved manglende utløsning av nødstopp!

Konsekvensene kan være død eller alvorlige personskader.

- Fest snoren til nødstoppknappen til håndleddet eller redningsvesten.

FARE!

Livsfare på grunn av elektromagnetisk stråling!

Konsekvensene kan være død eller alvorlige fysiske skader.

- Personer med pacemaker må holde en avstand på minst 50 cm fra motoren og den magnetiske brikken til nødstoppknappen.

MERK

- Kontroller at nødstoppet fungerer før hver start.
- I nødsituasjoner må nødstoppet aktiveres umiddelbart.

For å stoppe motoren i en nødsituasjon kan du:

- Sett girindikatoren i posisjon N (nøytral) ved å bruke de tilhørende knappene (+) og (-) på berøringsskjermen eller ved å trykke på hastighetsindikatoren midt på skjermen (E).
- Fjern den magnetiske nødstoppbrikken (kill switch) (K) ved å trekke i snoren.

Kun hvis den magnetiske nødstoppbrikken ikke fungerer, må du koble fra batterikabelen direkte.

5.2 Start av navigasjon

MERKNAD

- Hvis det er synlige skader på komponenter eller kabler, må motoren ikke startes.
- Sørg for at alle ombord har på seg redningsvest og at alle sikkerhetsbestemmelser for navigering overholdes.
- Før avgang må nødstopp-snoren festes til håndleddet eller redningsvesten.
- Kontroller batteriets ladetilstand nøye og kontinuerlig underveis, og juster om nødvendig farten.

MERKNAD

- Ved lavvann eller i nærheten av badende må du fjerne den magnetiske stoppbrikken for å unngå utilsiktet start av motoren.

Motoren starter automatisk når den magnetiske nødstoppbrikken plasseres i den angitte posisjonen (K).

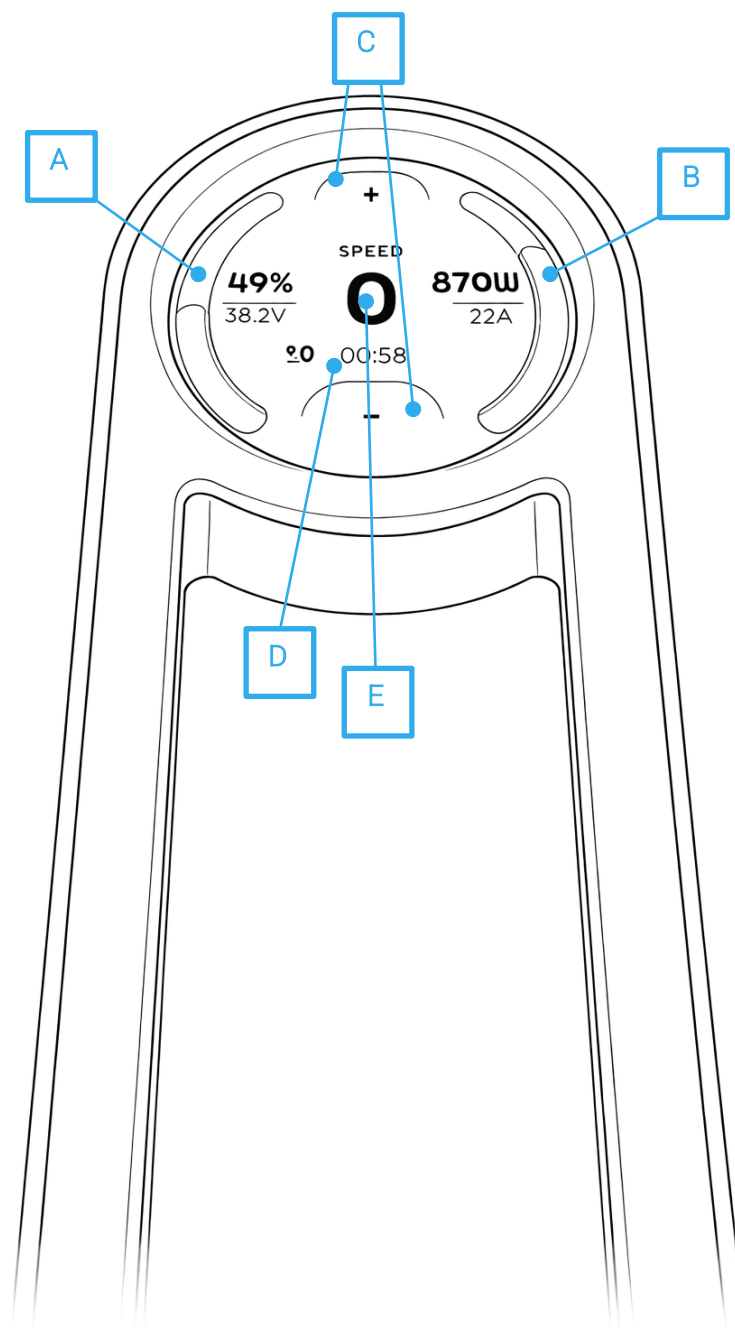
- Sørg for at batteriet er riktig koblet til motoren i henhold til instruksjonene i punkt 6.4.
- Koble til den magnetiske nødstoppbrikken.
- Vent noen sekunder til displayet på rorstangen tennes.
- Motoren er nå på og klar til å kjøre. Girspaken er i posisjon N (nøytral).

5.3 Bruk av berøringsskjermen

Boatee Smart 1.3 er utstyrt med en berøringsskjerm plassert på styrebommen. Skjermen viser viktige navigasjonsdata og lar deg justere motorens effekt med presisjon.

MERKNAD

- Rengjør alltid berørings skjermen før og etter hver bruk med en mikrofiberklut. Unngå vann- eller smussavleiringer.
- Fjern den magnetiske stoppbrikken før du rengjør skjermen for å unngå utilsiktet aktivering av motoren.



Skjerm:

- A. Batteristatusindikator
 - a. Ladningsprosent
 - b. Spenning
- B. Indikator for øyeblikkelig effekt
 - a. Effekt
 - b. Strøm
- C. Kontrollknapper
- D. Gjenværende rekkevidde
- E. Kjøremodusindikator

5.4 Fremover/bakover

Det er enkelt og intuitivt å betjene Boatee Smart 1.3. Motoren har 10 hastigheter forover og 5 bakover.

Ved oppstart er motoren alltid i **N-posisjon** (nøytral).

For å akselerere:

- Trykk på **«+»-knappen** øverst på displayet for å kjøre fremover. Hvert trykk øker hastigheten.

For å bremse/stoppe:

- Trykk på **«-»-knappen** nederst på skjermen for å redusere hastigheten til du er tilbake i **N-posisjon** (nøytral).
- For å stoppe motoren umiddelbart, trykk på hastighetsindikatoren i midten av skjermen (E).

For å sette bilen i revers:

- Fra **N** (nøytral) trykker du på **«-»-knappen** for å sette inn revers. Hvert trykk øker hastigheten bakover.

5.5 Styring

For å endre båtens kurs, må du holde fast i roret og dreie det i motsatt retning av den retningen du ønsker å styre båtens baug.

For å svinge til venstre:

- Drei roret mot styrbord.

For å svinge til høyre:

- Drei roret mot babord

For å seile rett frem:

- Hold roret rett

MERKNAD

- Hold alltid fast i spaken under navigering.
- En plutselig bølgebevegelse eller kontakt med flytende gjenstander eller gjenstander på havbunnen kan føre til at motorens retning endres brått.

6. Vedlikehold og service

Vedlikeholdet av din Boatee Smart 1.3 er redusert til et minimum for å sikre maksimal enkelhet. Det viktigste er å skylle alle deler som har vært i vannet med ferskvann umiddelbart etter hver bruk.

Dette er avgjørende for å bevare motoren over tid, spesielt etter bruk i saltvann.

Motorens overflater kan rengjøres med vanlige rengjøringsmidler som finnes i handelen. Ikke bruk aggressive rengjøringsmidler på deler av plast og aluminium.

Sprøyt den spesielle kontaktsprayen på alle elektroniske kontakter hver annen måned.

MERKNAD

Vedlikeholdsarbeid må utføres utelukkende av spesialisert og kvalifisert personell. Kontakt Boatee-kundeservice eller en autorisert partner.

- Magnetbrikken til nødstop og batteriet må fjernes før vedlikeholds- og/eller rengjøringsarbeid utføres

6.1 Korrosjonsforebygging

For å minimere effekten av galvanisk korrosjon, må følgende forholdsregler følges:

- Oppbevar motoren kun på et tørt sted.
- Vedlikehold kabelkontaktene regelmessig med et egnet kontaktspray (f.eks. Wetprotect).
- Smør gjengene på brakettens muttere regelmessig.
- Skyll motoren med ferskvann etter bruk i saltvann.
- Hvis motoren brukes i saltvann, må det brukes sinkanoder.

Anoden må inspiseres visuelt ved hver bruk. Hvis anoden viser tegn på overdreven korrosjon, må den skiftes ut. Det anbefales uansett å skifte ut anoden hver 12. måned.

MERKNAD

For informasjon om reservedeler og montering av disse, kontakt til Boatee-kundeservice eller en autorisert partner.

7. Generelle garantibetingelser

Boatee Smart 1.3 er utviklet for å tilby pålitelighet og lang levetid. Dersom det oppstår problemer, regulerer følgende vilkår den gjeldende garantien.

7.1 Garantiens varighet og gyldighet

Boatee Smart 1.3-motoren er dekket av en lovbestemt garanti på 24 måneder.

Garantien gjelder fra leveringsdatoen til sluttkunden og dekker alle systemkomponenter, med mindre annet er angitt i dette kapitlet.

7.2 Garantidekning

Garantien gjelder i to (2) år fra leveringsdatoen til sluttkjøperen.

Produkter som brukes, selv om det bare er midlertidig, til kommersielle formål eller av offentlige etater, er unntatt fra 24-månedersgarantien. I slike tilfeller gjelder en garanti på 12 måneder.

Garantirettighetene må gjøres gjeldende innen seks (6) måneder etter at feilen er oppdaget.

7.3 Garantidekning

Garantien gjelder i to (2) år fra leveringsdatoen til sluttkjøperen.

Produkter som brukes, selv om det bare er midlertidig, til kommersielle formål eller av offentlige instanser, er unntatt fra 24-månedersgarantien. I slike tilfeller gjelder en garanti på 12 måneder.

Garantirettighetene må gjøres gjeldende innen seks (6) måneder etter at feilen er oppdaget.

Beslutningen om å reparere eller erstatte defekte komponenter ligger utelukkende hos Boatee. Distributører og forhandlere er ikke autorisert til å avgi bindende erklæringer eller garantiforpliktelser på vegne av Boatee.

Følgende er unntatt fra garantien:

- Alle deler som er utsatt for normal slitasje;
- vanlig vedlikehold.

Boatee forbeholder seg retten til å avvise en garantikrav i følgende tilfeller:

- kravet er ikke fremsatt på riktig måte (for eksempel manglende kontakt før produktet returneres, manglende kjøpsbevis eller ufullstendig dokumentasjon);
- produktet er blitt manipulert eller modifisert;
- sikkerhets-, bruks- og vedlikeholdsinstruksjonene i bruksanvisningen er ikke blitt fulgt;
- de foreskrevne vedlikeholdsintervallene er ikke overholdt eller dokumentert;
- produktet er endret, modifisert eller utstyrt med deler eller tilbehør som ikke er godkjent eller anbefalt av Boatee;
- vedlikeholds- eller reparasjonsarbeid er utført av uautoriserte verksteder eller med ikke-originale reservedeler.

7.4 Kjøperens rettigheter

Denne garantien begrenser eller erstatter ikke sluttkjøperens rettigheter som følger av kjøpsavtalen inngått med forhandleren.

7.5 Garantiprosedyre

Overholdelse av garantiprosedyren beskrevet nedenfor er en nødvendig forutsetning for at garantirettighetene skal gjelde.

For en rask og effektiv behandling av garantikrav, ber vi deg følge disse retningslinjene:

- Ved eventuelle klager, kontakt Boatee-kundeservice på forhånd. Kundeservice kan, om nødvendig, gi deg en saksnummer for saksbehandlingen.
- Ha kjøpsbeviset og det utfylte garantibeviset klart når du sender inn forespørselen.
- Hvis du sender produktet til Boatees kundeservice, må du sørge for at det blir pakket forsvarlig. Skader forårsaket av feilaktig transport dekkes ikke av garantien.

For mer informasjon om garantiprosedyren kan du kontakte Boatee på e-postadressen supporto@boatee.it.

8. Avfallshåndtering og miljø

Boatee Smart 1.3-motoren, dens elektroniske komponenter og batteriene må avhendes i henhold til gjeldende regelverk i brukslandet.

Elektriske og elektroniske produkter og batterier må ikke kastes sammen med u sortert husholdningsavfall. Når levetiden er utløpt, må de leveres til godkjente innsamlingssteder eller via lokale avfallshåndteringssystemer.

For informasjon om korrekt avhending, se lokale bestemmelser eller kontakt Boatee-forhandleren.

9. Opphavsrett

Denne bruksanvisningen og alt innholdet i den (tekster, bilder, tegninger og annet materiale) er beskyttet av opphavsrett.

Enhver reproduksjon, også delvis, distribusjon eller bruk uten forutgående skriftlig tillatelse fra Boatee er forbudt.

Boatee forbeholder seg retten til å endre dette dokumentet når som helst og uten forvarsel.

Det er gjort en innsats for å sikre nøyaktigheten av informasjonen i denne håndboken, men Boatee kan ikke holdes ansvarlig for eventuelle feil eller utelatelser.

EU Declaration of Conformity



Modell: Boatee 1.3 Smart motor

Produsent: Boatee av Cesare Malescia

Via Zerba, 1

22074 Lomazzo (CO)

MVA-nr. IT04230520134

REA CO-429553

Vi erklærer herved at produktet oppfyller de viktigste kravene som er spesifisert i følgende direktiver og forskrifter:

DIRECTIVE 2013/53/EU Recreational Craft Directive	Applicable harmonised standards: <ul style="list-style-type: none">• EN ISO 16315:2016• EN ISO 25197:2020/A11:2023
DIRECTIVE 2006/42/EG Machinery Directive	Applicable harmonised standards: <ul style="list-style-type: none">• EN ISO 12100:2010
DIRECTIVE 2014/53/EU Radio Equipment Directive	Applicable harmonised standards: <ul style="list-style-type: none">• Radio: EN 300328 V2.2.2• EMC: EN 301489-1 V2.2.3 EN301489-17 V3.2.4• Health: EN IEC 62311:2020• Safety: EN 62368-1:2020 + A11:2020
DIRECTIVE 2014/30/EU EMC Directive	Applicable harmonised standards: <ul style="list-style-type: none">• EN 61000-6-2:2019 • EN 61000-6-4:2019

Denne samsvarserklæringen er utstedt under produsentens eneansvar.

Undertegnet 31.03.2026 i Lomazzo (CO)

Navn og stilling: Cesare Malescia – Eier

Garantibevis

ModellBoatee 1.3 Smart-motor

Serienummer:

Kjøpsdato:

Forhandlerens navn:

**Forhandlerens signatur
og stempel:**

Garantien gjelder i to (2) år fra leveringsdatoen til sluttkjøperen. Produkter som brukes, selv om det bare er midlertidig, til kommersielle formål eller av offentlige etater, er unntatt fra 24-månedersgarantien. I slike tilfeller gjelder en 12-månedersgaranti. Garantirettighetene må gjøres gjeldende innen seks (6) måneder etter at feilen er oppdaget. Beslutningen om å reparere eller erstatte defekte komponenter ligger utelukkende hos Boatee.

Distributører og forhandlere er ikke autorisert til å avgi bindende erklæringer eller garantiforpliktelser på vegne av Boatee.

Følgende er unntatt fra garantien:

- Alle deler som er utsatt for normal slitasje;
- Rutinemessig vedlikehold.
- Batteriet (dekket av produsentens garanti)

Boatee forbeholder seg retten til å avvise en garantikrav i følgende tilfeller:

- Kravet er ikke fremsatt på riktig måte (for eksempel manglende kontakt før produktet returneres, manglende kjøpsbevis eller ufullstendig dokumentasjon);
- Produktet er blitt manipulert eller modifisert;
- Sikkerhets-, bruks- og vedlikeholdsinstruksjonene i bruksanvisningen er ikke blitt fulgt;
- De foreskrevne vedlikeholdsintervallene er ikke overholdt eller dokumentert;
- Produktet er endret, modifisert eller utstyrt med deler eller tilbehør som ikke er godkjent eller anbefalt av Boatee;
- Vedlikeholds- eller reparasjonsarbeid er utført av uautoriserte verksteder eller med ikke-originale reservedeler.

For en rask og effektiv behandling av garantikrav, ber vi deg følge disse instruksjonene:

- Ved eventuelle klager, kontakt Boatee-kundeservice på forhånd. Kundeservice kan, om nødvendig, gi deg en saksnummer for saksbehandlingen.
- Ha kjøpsbeviset og det utfylte garantibeviset klart når du sender inn forespørselen.
- Hvis du sender produktet til Boatees kundeservice, må du sørge for at det blir pakket forsvarlig. Skader forårsaket av feilaktig transport dekkes ikke av garantien.

For mer informasjon om garantiprosedyren kan du kontakte Boatee på e-postadressen supporto@boatee.it.