



## Smart 1.3 Gebruikershandleiding



## Dankwoord

Bedankt dat u hebt gekozen voor de Boatee Smart 1.3 elektrische buitenboordmotor.

We streven er voortdurend naar om uw vaarervaring zo eenvoudig en aangenaam mogelijk te maken.

Onze geavanceerde technologie en de robuuste, betrouwbare constructie zijn slechts een deel van wat de Boatee Smart 1.3 uniek maakt.

Hoewel we uw nieuwe buitenboordmotor zo intuïtief mogelijk hebben ontworpen, raden we u aan **deze handleiding aandachtig door te lezen** om de juiste en veilige werking ervan te begrijpen.

Ons team werkt voortdurend aan de verbetering van onze producten en de ontwikkeling van nieuwe accessoires. Aarzel niet om uw eerste indrukken en eventuele opmerkingen of ideeën voor het verbeteren van Boatee met ons te delen.

Voor vragen, suggesties of verdere informatie kunt u contact met ons opnemen via e-mail: [supporto@boatee.it](mailto:supporto@boatee.it)

Geniet van uw tijd op het water met uw nieuwe Boatee Smart 1.3!

## **1. GEBRUIK VAN DEZE HANDLEIDING**

- 1.1 Algemene informatie over de handleiding
- 1.2 Opbouw van de veiligheidswaarschuwingen

## **2. PRODUCTOVERZICHT**

- 2.1 Inhoud van de verpakking
- 2.2 Identificatie
- 2.3 Schema en benamingen van de onderdelen
- 2.4 Technische gegevens

## **3. VEILIGHEID**

- 3.1 Veiligheidsvoorzieningen
- 3.2 Algemene veiligheidsvoorschriften
- 3.3 Beoogd gebruik
- 3.4 Redelijkerwijs te verwachten oneigenlijk gebruik
- 3.5 Voor gebruik
- 3.6 Algemene veiligheidswaarschuwingen

## **4. MONTAGE**

- 4.1 Montage / vervanging van de propeller
- 4.2 Montage van de motor op de boot
- 4.3 Afstelling van de motorstand
- 4.4 Aansluiting en opladen van de accu

## **5. WERKING**

- 5.1 Noodstop
- 5.2 Navigatie starten
- 5.3 Gebruik van het touchscreen
- 5.4 Vooruit/achteruit rijden
- 5.5 Stuurinrichting

## **6. ONDERHOUD EN SERVICE**

- 6.1 Corrosiepreventie

## **7. ALGEMENE GARANTIEVOORWAARDEN**

- 7.1 Duur en geldigheid van de garantie
- 7.2 Dekking van de garantie
- 7.3 Garantiedekking
- 7.4 Rechten van de koper
- 7.5 Garantieprocedure

## **8. AFVALVERWERKING EN MILIEU**

## **9. AUTEURSRECHT**

## 1. Gebruik van deze handleiding

Door dit product te gebruiken, verklaart u dat u de volledige inhoud van deze handleiding hebt gelezen en begrepen.

Boatee aanvaardt geen enkele aansprakelijkheid voor schade of letsel veroorzaakt door handelingen die in strijd zijn met deze handleiding.

Vanwege de voortdurende optimalisatie van onze producten behoudt Boatee zich het recht voor om de inhoud van deze handleiding zonder voorafgaande kennisgeving te wijzigen.

Boatee behoudt zich bovendien alle intellectuele en industriële eigendomsrechten voor.

Deze handleiding is onderhevig aan updates.

Bezoek onze website [www.boatee.it](http://www.boatee.it) voor de meest recente versie van deze handleiding.

### 1.1 Algemene informatie over de handleiding

Deze handleiding beschrijft alle basisfuncties van de Boatee Smart 1.3

De handleiding bevat:

- Informatie over de installatie, werking en kenmerken van de motor.
- Opmerkingen over mogelijke gevaren, de gevolgen daarvan en maatregelen om gevaar te voorkomen.
- Gedetailleerde informatie over het uitvoeren van alle functies gedurende de gehele levensduur van Boatee Smart 1.3

Door deze handleiding nauwkeurig op te volgen, kunt u:

- Gevaren te voorkomen.
- Reparatiekosten en stilstandtijd te verminderen.
- De betrouwbaarheid en levensduur van uw motor te verlengen.

### 1.2 Opbouw van de veiligheidswaarschuwingen

De veiligheidswaarschuwingen worden in deze handleiding weergegeven door middel van gestandaardiseerde afbeeldingen en symbolen.

De aanwijzingen in de handleiding moeten worden opgevolgd.

De beschreven gevarenklassen worden gebruikt op basis van de waarschijnlijkheid dat het gevaar zich voordoet en de ernst van de gevolgen.

## Veiligheidswaarschuwingen

### GEVAAR!

**Direct gevaar met een hoog risico.**

De gevolgen kunnen de dood of ernstig lichamelijk letsel zijn, als het risico niet wordt vermeden.

### LET OP!

**Mogelijk gevaar met een gemiddeld risico.**

De gevolgen kunnen de dood of ernstig lichamelijk letsel zijn, als het risico niet wordt vermeden.

### WEES VOORZICHTIG!

**Gevaar met een laag risico.**

De gevolgen kunnen lichte of matige lichamelijke letsels zijn, als het risico niet wordt vermeden.

## Opmerkingen

### OPMERKING

**Belangrijke opmerkingen die strikt moeten worden opgevolgd.**

Tips voor de gebruiker en andere bijzonder nuttige informatie.

## 2. Productoverzicht

Boatee Smart 1.3 is een innovatieve elektrische buitenboordmotor, uitgerust met een touchscreen en een externe accu. Hij is ontworpen om de efficiëntie te maximaliseren en het gebruik te vereenvoudigen.

Dankzij het lichte en compacte ontwerp is hij intuïtief in gebruik, gemakkelijk te vervoeren en op te bergen.

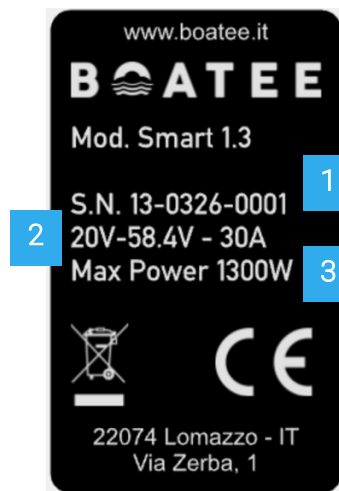
### 2.1 Inhoud van de verpakking

Controleer bij het openen van de verpakking of alle hieronder vermelde onderdelen aanwezig zijn. Neem contact op met de klantenservice of uw dealer als er onderdelen ontbreken of defect zijn.

Boatee Smart 1.3-motor	1	Motor compleet met beugel
Veiligheidsontgrendeling	1	Magnetische ontkoppeling compleet met drijvende armband
Schroef	1	Propeller met 3 bladen
Zelfborgende moer M8	2	Moer voor propelleras
Stalen pen	2	Pen voor propellervergrendeling
Anode	1	Opofferingsanode voor propelleras
Acculader	1	Oplader geschikt voor de bij aankoop geselecteerde accu

## 2.2 Identificatie

U vindt het label met de productgegevens en het serienummer aan de zijkant van de motorbeugel.

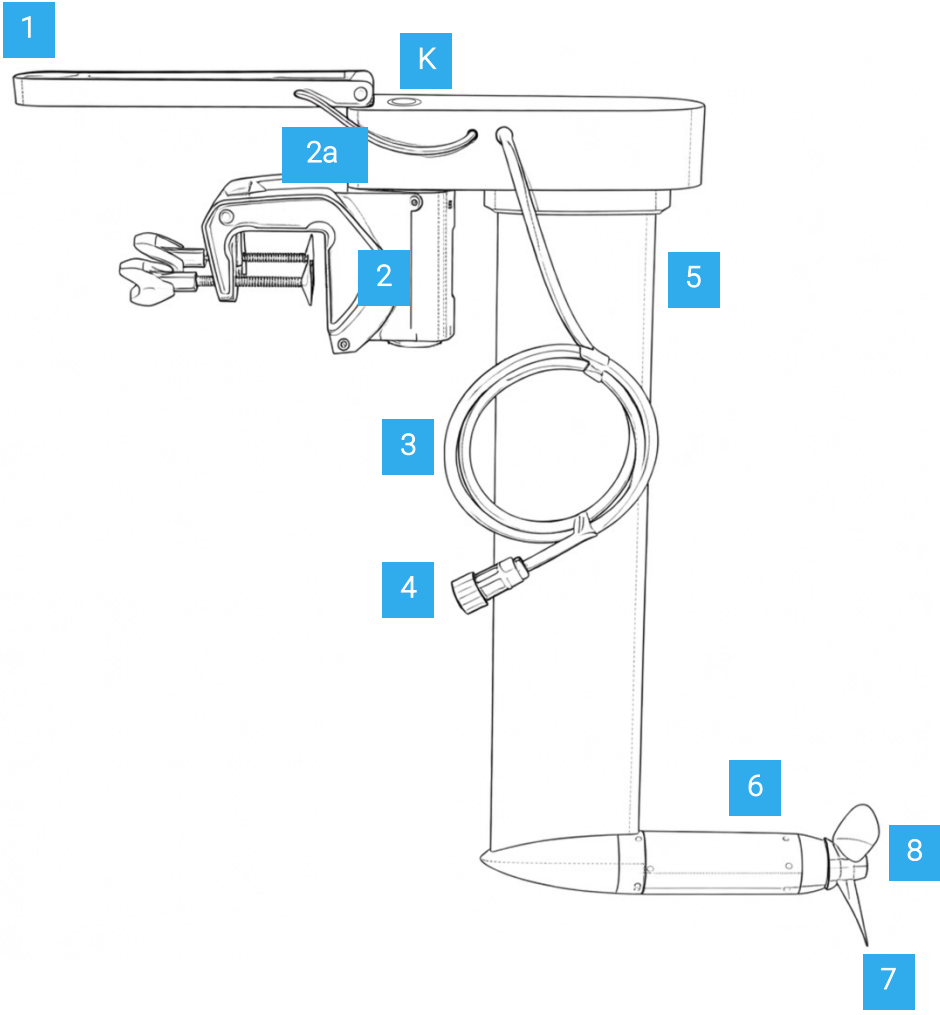


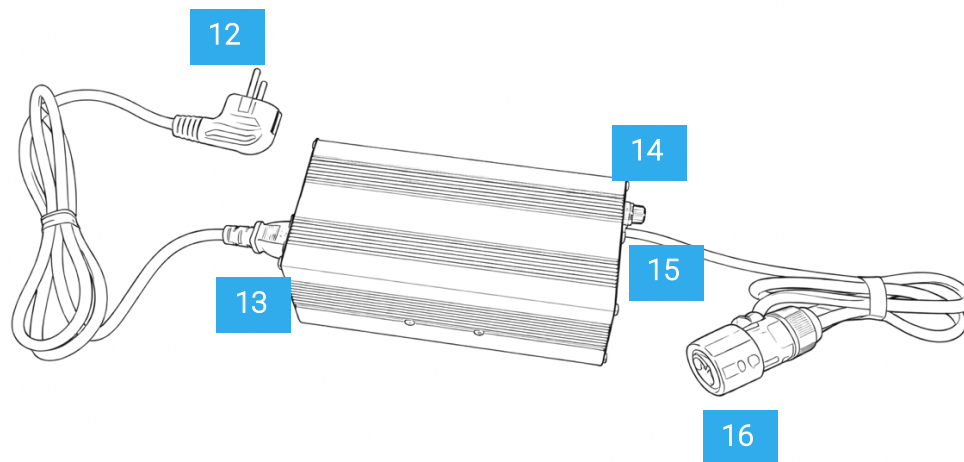
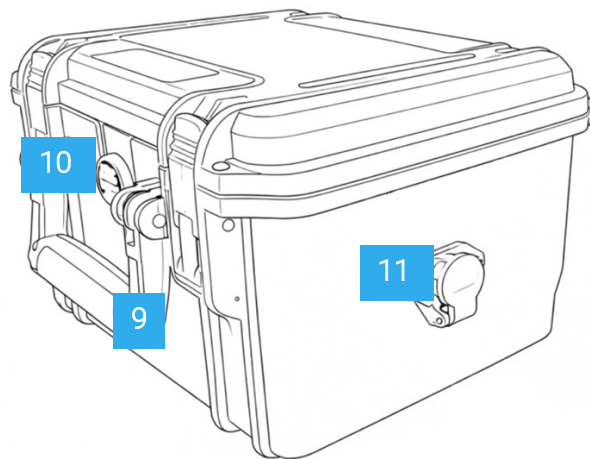
1. Serienummer van de motor
2. Bedrijfsspanning en -stroom
3. Maximaal vermogen

### OPMERKING

Voor elke garantie- of serviceaanvraag dient u het serienummer te vermelden.

2.3 Schema en benamingen van de onderdelen





Motor:

1. Touchscreen-display
2. Beugel – 2e trimhendel
3. Voedingskabel
4. Connector
5. Shaft
6. Motorbehuizing
7. Propeller
8. Schroefklemmoer en opofferingsanode
- K. Positie noodstopchakelaar

#### Accu:

9. Handgreep
10. Ontluchtingsklep
11. Aansluiting

#### Oplader:

12. AC-stekker
13. AAN/UIT-knop
14. Zekering
15. Status-LED
16. Aansluiting

## 2.4 Technische gegevens

### Motor

Ingangsvermogen	1300 W
Motortype	Borstelloze DC
Minimale spanning	20 V
Maximale spanning	58,4 V
Gewicht van de buitenboordmotor (met beugel)	~7 kg
Lengte van de schacht	48 cm
Maximale propellersnelheid (theoretisch)	5256 tpm
Type besturing	Touch
Roer	Met stuurstang
Hoek	Handmatig (8 stappen)

---

Trim

Handmatig (8 stappen)

---

Achteruit

Ja

---

Totale afmetingen (HxBxD)

60 x 78 x 15 cm

---

### 3. Veiligheid

De Boatee Smart 1.3 is met de grootste zorg en met bijzondere aandacht voor comfort, gebruiksgemak en veiligheid ontworpen en vervaardigd, en is grondig gecontroleerd voordat hij werd verzonden.

Bij onvoorzien gebruik van de motor of de accu kunnen echter gevaren voor de veiligheid van de gebruiker of derden en aanzienlijke materiële schade ontstaan.

#### 3.1 Veiligheidsvoorzieningen

Magnetische uitschakelchip	Hierdoor wordt het elektronische systeem van de motor uitgeschakeld. De propeller wordt dan gestopt.
Elektronische beveiliging tegen onbedoeld starten	Voorkomt het onbedoeld starten van de schroef. Om te kunnen varen, moet de versnellingschakelaar eerst in de neutrale stand staan.
Elektronische beveiliging tegen overstroom	Voorkomt dat de maximale bedrijfsstroom van de motor wordt overschreden.
Beveiliging tegen oververhitting	Automatische vermogensreductie bij oververhitting van de motor of het elektronische besturingssysteem.
Bescherming tegen overontlading	Vermindering of onderbreking van het vermogen bij overmatige ontlading van de accu

#### 3.2 Algemene veiligheidsvoorschriften

##### OPMERKING

Lees en volg strikt de veiligheids- en waarschuwingeninstructies in deze handleiding voordat u de motor of de accu in gebruik neemt.

- Het niet naleven van deze aanwijzingen kan leiden tot persoonlijk letsel of materiële schade.
- Boatee aanvaardt geen enkele aansprakelijkheid voor schade die voortvloeit uit handelingen die in strijd zijn met deze handleiding.

Voor bepaalde werkzaamheden kunnen speciale veiligheidsvoorschriften gelden. De desbetreffende veiligheids- en waarschuwingaanwijzingen zijn in de betreffende paragrafen van de handleiding opgenomen.

Bovendien moeten de geldende lokale veiligheids- en ongevallenpreventievoorschriften worden nageleefd.

### 3.3 Correct gebruik

Boatee Smart 1.3 is een volledig elektrisch aandrijfsysteem voor vaartuigen, ontworpen voor gebruik in zoet of zout water. Het water moet voldoende diep zijn en vrij van chemische stoffen.

Onder correct gebruik valt ook:

- Het bevestigen van de motor aan de daarvoor bestemde bevestigingspunten en het naleven van de voorgeschreven koppels en het maximaal toegestane gewicht van het vaartuig.
- Het naleven van alle aanwijzingen in deze handleiding.
- Het naleven van de onderhouds- en service-intervallen en de algemene verzorging van de motor.
- Het uitsluitend gebruiken van originele reserveonderdelen.

### 3.4 Redelijkerwijs te verwachten oneigenlijk gebruik

Gebruik dat afwijkt van of verder gaat dan hetgeen is gedefinieerd in hoofdstuk 5.3, "Conform gebruik", wordt als niet-conform beschouwd.

De aansprakelijkheid voor schade als gevolg van oneigenlijk gebruik berust uitsluitend bij de exploitant, terwijl de fabrikant daarentegen geen enkele aansprakelijkheid op zich neemt.

Bovendien wordt het volgende als niet-conform beschouwd:

- Het gebruik van de schroef buiten het water.
- Het gebruik in water dat chemische stoffen bevat of met onvoldoende diepte.

- Het gebruik van Boatee Smart 1.3 op andere voertuigen dan vaartuigen.
- Het gebruik van Boatee Smart 1.3 met batterijen van derden die niet voorkomen in de officiële lijst die te raadplegen is op de website [www.boatee.it](http://www.boatee.it)
- Elke wijziging aan het product of een onderdeel ervan.

### 3.5 Voor gebruik



#### **Levensgevaar door onmogelijkheid om de boot te besturen!**

Dit kan leiden tot ernstige gezondheidsschade of de dood.

- Informeer u, voordat u gaat varen, over het gebied waar u gaat varen en houd rekening met de verwachte weers- en zeeomstandigheden.
- Zorg, afhankelijk van de grootte van de boot, dat u de gebruikelijke veiligheidsuitrusting bij de hand hebt (ankers, peddels, communicatiemiddelen, eventueel een hulpmotor).
- Controleer voordat u uitvaart of de motor en de accu geen zichtbare mechanische schade vertonen.
- Vaar alleen als het systeem in perfecte staat is.

De Boatee Smart 1.3 mag alleen worden bediend door gekwalificeerde personen die lichamelijk en geestelijk geschikt zijn.

Houd u aan de geldende nationale voorschriften.

- De bestuurder van de boot is verantwoordelijk voor de veiligheid van de personen aan boord en voor alle vaartuigen en personen in de omgeving. Houd u daarom strikt aan de basisgedragsregels voor het besturen van boten en lees deze handleiding volledig en aandachtig door.
- Er is bijzondere aandacht vereist in de aanwezigheid van personen in het water, ook tijdens het varen met lage snelheid.
- Volg de aanwijzingen van de fabrikant van de boot met betrekking tot de toegestane motorisatie. Overschrijd de aangegeven laad- en vermogenslimieten niet.
- Controleer de staat en alle functies van de Boatee Smart 1.3 (inclusief de noodstop) bij laag vermogen.
- Maak uzelf vertrouwd met alle bedieningselementen van de motor. In geval van nood moet u vooral in staat zijn om de motor snel te stoppen.

- Stop de motor onmiddellijk zodra iemand overboord raakt.
- Neem de instructies van de batterijfabrikant en de aanwijzingen in de gebruiksaanwijzing met betrekking tot het correct opladen in acht.
- Gebruik uitsluitend accu's die voorkomen op de officiële lijst op de website [www.boatee.it](http://www.boatee.it) en de meegeleverde acculader.
- Gebruik nooit accu's die niet compatibel zijn met de motor. Neem bij twijfel contact op met uw vertrouwde dealer of neem contact op met Boatee via [supporto@boatee.it](mailto:supporto@boatee.it).
- Wanneer de accu niet wordt gebruikt, moet deze van de motor worden losgekoppeld.
- Controleer voordat u de accu aansluit of de kabel intact is en maak de contactpunten schoon, zowel van de accu zelf als van de aansluitkabel.
- De accu en de motor mogen niet in contact komen met oplosmiddelen, zoals verdunners, alcohol, olie, roestwerende middelen of producten die agressief zijn voor oppervlakken, zoals reinigingsmiddelen.
- Stel de accu niet bloot aan mechanische schokken.
- Open de behuizing van de accu niet.
- Bescherm de accu tegen mechanische schade. Gebruik de accu niet meer en laad deze niet meer op als de behuizing beschadigd is.
- Laad de accu niet langer op dan nodig is.
- Laad de batterij altijd op onder toezicht van een volwassene en op een niet-brandbare ondergrond.
- Bewaar de motor en de accu buiten het bereik van kinderen.
- Bewaar de accu niet op plaatsen waar deze aan regen wordt blootgesteld. Hoge temperaturen en hoge luchtvochtigheid kunnen de weerstand van de isolatie aantasten en zelfontlading en corrosie veroorzaken.
- Laat de accu na gebruik niet in de zon liggen om oververhitting en de daaruit voortvloeiende schade aan de cellen te voorkomen.
- Bij andere voortstuwing (slepen van de boot, zeilen of varen met andere motoren) moet de motor worden verwijderd of opgetild om schade aan de elektronica te voorkomen.
- Laat de motor niet buiten het water draaien. De afdichtringen van de as kunnen oververhit raken en beschadigd raken, wat onherstelbare schade aan de motor veroorzaakt.

#### OPMERKING

De accu's zijn geclassificeerd als gevaarlijke goederen van UN-klasse 9. Verzending via een koeriersdienst moet plaatsvinden in een speciale verpakking. Dit geldt niet voor particulier vervoer. Let er bij particulier vervoer op dat de behuizing van de accu niet beschadigd raakt.

Houd er rekening mee dat **lithiumbatterijen met een capaciteit >100 Wh sinds 2009 niet als bagage mogen worden vervoerd op passagiersvluchten**. De motorbatterij overschrijdt de aangegeven waarde. Neem contact op met de luchtvaartmaatschappij voor meer informatie.

### 3.6 Algemene veiligheidswaarschuwingen

#### GEVAAR!

##### **Levensgevaar door elektrische schok!**

Contact met niet-geïsoleerde of beschadigde onderdelen kan de dood of ernstig lichamelijk letsel tot gevolg hebben.

- Gebruik geen beschadigde opladers.
- Voer geen eigen reparaties uit aan de motor en de accu.
- Raak nooit blootliggende, doorgesneden of zichtbaar defecte onderdelen aan.
- Koppel de accu onmiddellijk los als u een defect constateert en raak de metalen onderdelen niet meer aan.
- Voorkom dat elektronische onderdelen in contact komen met water.
- Oefen geen grote mechanische krachten uit op de accu en de motorkabels.

#### GEVAAR!

##### **Explosiegevaar door gasvorming!**

Dit kan leiden tot de dood of ernstig lichamelijk letsel.

- Mocht de motor of de accu per ongeluk in het water terechtkomen, neem dan contact op met de klantenservice van Boatee en probeer ze niet zelf te bergen.

#### GEVAAR!

##### **Levensgevaar door brand!**

- Het gebruik van andere opladers kan brand veroorzaken. Gebruik uitsluitend de door Boatee meegeleverde oplader en koppel de accu los zodra het maximale laadniveau is bereikt.

#### GEVAAR!

### **Levensgevaar door brand met lithium!**

Dit kan leiden tot de dood of ernstig lichamelijk letsel.

- Water is niet geschikt om lithiumbranden te blussen; blus de brand indien mogelijk met geschikte blusmiddelen.
- Gebruik water om de batterij te koelen en te voorkomen dat de brand zich verspreidt.
- Plaats de batterij op een plek waar deze zo min mogelijk schade kan veroorzaken.

## **GEVAAR!**

### **Levensgevaar door elektromagnetische straling!**

De gevolgen kunnen de dood of ernstig lichamelijk letsel zijn.

- Mensen met een pacemaker moeten een minimale afstand van 50 cm tot de motor en de magnetische chip van de noodstop aanhouden.

## **LET OP!**

### **Levensgevaar door onvermogen om de boot te besturen!**

Dit kan leiden tot ernstige gezondheidsschade of de dood.

- Informeer u, voordat u gaat varen, over het beoogde vaargebied en houd rekening met de verwachte weers- en zeeomstandigheden.
- Houd, afhankelijk van de grootte van de boot, de gebruikelijke veiligheidsuitrusting bij de hand (ankers, peddels, communicatiemiddelen, eventueel een hulpmotor).
- Controleer voordat u uitvaart of de motor en de accu geen zichtbare mechanische schade vertonen.
- Vaar alleen als het systeem in perfecte staat is.

## **LET OP!**

### **Mechanisch gevaar door draaiende onderdelen!**

Dit kan leiden tot ernstig lichamelijk letsel of de dood.

- Draag geen loszittende kleding of sieraden in de buurt van de aandrijfjas of de schroef. Lang, loshangend haar moet worden vastgebonden.
- Schakel de motor altijd uit als er zich personen in de directe omgeving van de schroef bevinden.
- Koppel de accu altijd los voordat u onderhouds- of reinigingswerkzaamheden aan de motor uitvoert.
- Gebruik de propeller alleen onder water.

### WAARSCHUWING!

#### **Levensgevaar door overschatting van de resterende autonomie!**

De gevolgen kunnen ernstige gezondheidsschade of de dood zijn.

- Maak uzelf, voordat u gaat varen, vertrouwd met het vaargebied en de weers- en zeeomstandigheden, aangezien de door de boordcomputer weergegeven actieve vaarduur bij slechte weersomstandigheden zeer snel kan afnemen.
- Zorg voor voldoende reserve voor de benodigde actieradius.

### VOORZICHTIG!

#### **Gevaar voor brandwonden door hete oppervlakken of vloeistoffen!**

De gevolgen kunnen lichte tot matige lichamelijke letsels zijn.

- Gebruik geschikte persoonlijke beschermingsmiddelen.
- Raak de aandrijfonderdelen en accu's niet direct na gebruik aan.
- Laat de motor en de accu's afkoelen voordat u werkzaamheden in de directe omgeving uitvoert.

### LET OP!

#### **Gevaar voor beknelling door kantelen van de motor!**

Dit kan leiden tot lichte tot matige lichamelijke letsels.

- Zorg er bij het kantelen van de motor voor dat er zich niemand in de buurt bevindt.

- Let erop dat u uw handen niet in de mechanische onderdelen steekt terwijl de motor wordt gekanteld.

 **LET OP!**

**Zeldzaam gevaar voor het vrijkomen van batterielektrolytgas!**

Dit kan leiden tot lichte tot matige gezondheidsschade.

- Vermijd contact met de huid en adem de gassen niet in.
- Was het getroffen lichaamsdeel onmiddellijk met overvloedig schoon water.
- Raadpleeg onmiddellijk een arts.

## 4. Montage

We hebben je Boatee Smart 1.3 zo ontworpen dat hij vanaf het eerste moment klaar is voor gebruik, waarbij de montage tot een minimum is beperkt. De motor en de belangrijkste onderdelen worden volledig gemonteerd geleverd om het je zo makkelijk mogelijk te maken. Je hoeft alleen maar de propeller te monteren en de accu aan te sluiten.

### 4.1 Montage / vervanging van de propeller



#### **Mechanisch gevaar door draaiende onderdelen!**

Dit kan leiden tot ernstig letsel of de dood.

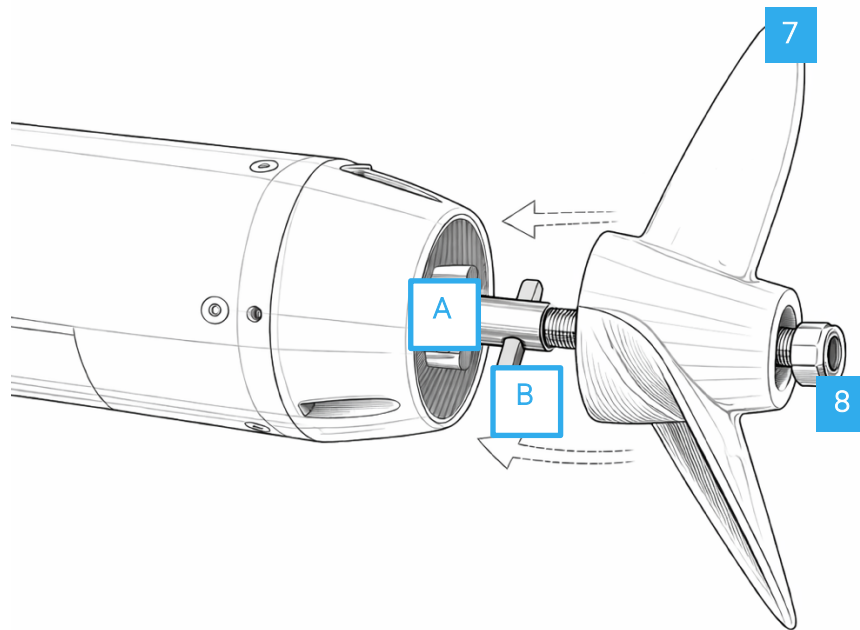
- Draag geen loszittende kleding of sieraden in de buurt van de aandrijfjas of de propeller. Lang, loshangend haar moet worden vastgebonden.
- Schakel de motor altijd uit als er zich personen in de directe omgeving van de propeller bevinden.
- Koppel de accu altijd los voordat u onderhouds- of reinigingswerkzaamheden aan de motor uitvoert.
- Gebruik de propeller alleen onder water.



#### **Gevaar voor verwondingen door de propeller!**

Dit kan snijwonden tot gevolg hebben.

- Draag beschermende handschoenen



- Verwijder de magnetische blokkeerchip.
- Koppel de kabel tussen de motor en de accu los.

#### Voor het demonteren van de propeller:

- Draai de anode (8, indien aanwezig) los met een geschikte sleutel.
- Draai de zeskantmoer (8) los met een passende steeksleutel.
- Haal de propeller (7) van de motoras (A).
- Trek de cilindrische pen (B) eruit en let erop dat u deze niet kwijtraakt.

#### Voor de montage van de propeller:

- Steek de cilindrische pen (B) erin, zodat deze gecentreerd op de aandrijfvas (A) zit.
- Steek de propeller (7) tot aan de aanslag op de aandrijfvas.
- Zorg ervoor dat de cilindrische pen (B) correct is uitgelijnd en volledig in de groef van de propeller is verzonken.
- Draai de zeskantmoer (8) met de hand vast (13 Nm).

- Schroef de anode (8, indien aanwezig) vast met een steeksleutel van de juiste maat.

## 4.2 Montage van de motor op de boot



### **Gevaar voor beknelling door kantelen van de motor!**

Dit kan leiden tot lichte tot matige lichamelijke letsels.

- Zorg er bij het kantelen van de motor voor dat er zich niemand in de buurt van de motor bevindt.
- Let erop dat u uw handen niet in de mechanische onderdelen steekt terwijl de motor kantelt.

### OPMERKING

Zorg ervoor dat u stabiel staat wanneer u de buitenboordmotor monteert.

- Plaats de buitenboordmotor op de spiegel van de boot.
- Zet de buitenboordmotor vast met de twee stelschroeven van de beugel (2) en draai de schroeven stevig vast.
- Controleer of de buitenboordmotor stevig is bevestigd.

## 4.3 Afstelling van de trim van de motor

Door de trim in te stellen kunt u de optimale positie van de motor ten opzichte van het wateroppervlak bereiken.

Ga als volgt te werk voor een optimale afstelling van de motor ten opzichte van het wateroppervlak:

- Duw de hendel (2.a) naar beneden.
- Kantel de motor tot de gewenste hoek, terwijl u de hendel (2.a) ingedrukt houdt.
- Laat de hendel los en beweeg de motor lichtjes omhoog of omlaag, totdat de motor in de gewenste stand blijft staan.

## 4.4 Aansluiten en opladen van de accu

### GEVAAR!

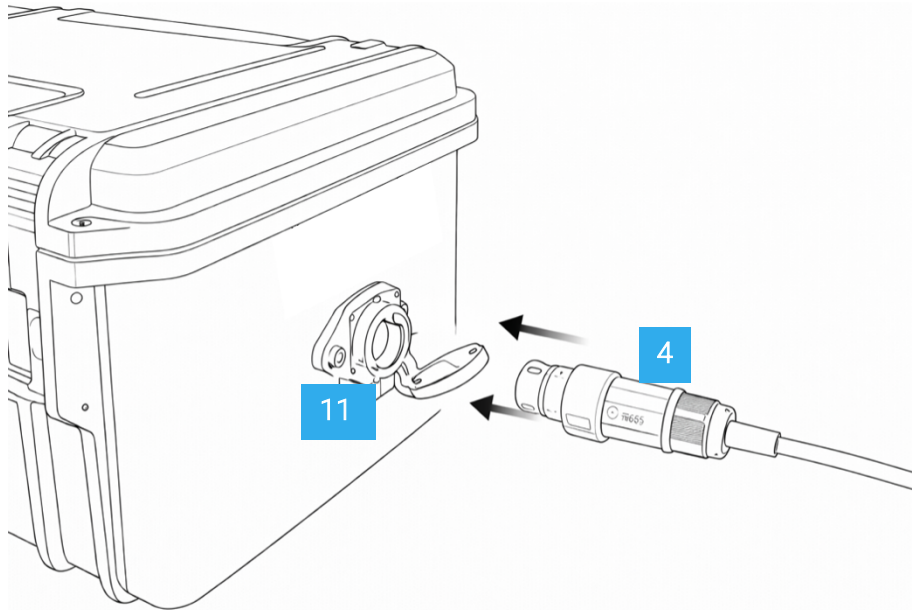
#### Levensgevaar door elektrische schok!

Contact met niet-geïsoleerde of beschadigde onderdelen kan de dood of ernstig lichamelijk letsel tot gevolg hebben.

- Gebruik uitsluitend de meegeleverde lader.
- Gebruik geen beschadigde opladers.
- Voer geen eigen reparaties uit aan de motor en de accu.
- Raak nooit blootliggende, doorgesneden of zichtbaar defecte onderdelen aan.
- Koppel de accu onmiddellijk los als u een defect constateert en raak de metalen onderdelen niet meer aan.
- Zorg ervoor dat de elektronische onderdelen niet in contact komen met water.
- Oefen geen grote mechanische krachten uit op de accu en de motorkabels.

### OPMERKING

- De accu moet op een vlakke en droge ondergrond worden geplaatst.
- Laat de accu niet in direct zonlicht liggen.
- Laat de accu niet aangesloten wanneer de motor niet in gebruik is.
- Zorg ervoor dat de verbindingskabel tussen motor en accu niet wordt bekneld.
- Oefen tijdens het aansluiten geen overmatige kracht uit om vervorming van de aansluitingen te voorkomen.
- Wanneer het opladen niet plaatsvindt, moet het beschermingsdeksel van de aansluiting op de accu gesloten blijven
- De accu en de lader mogen tijdens het opladen niet worden afgedekt.



#### Om de accu aan te sluiten:

- **Zorg ervoor dat de magnetische vergrendelingschip is losgekoppeld en zich op minstens 30 cm afstand van de motor bevindt.**
- Steek de stekker van de motorkabel (4) in de daarvoor bestemde aansluiting op de accu (11) of op de meegeleverde adapter.
- De aansluiting op de accu/adapter (11) is voorzien van een automatisch klepje om ophoping van vuil en stof te voorkomen. Open dit klepje voordat u de motorkabel aansluit.
- Oefen lichte druk uit totdat de stekker (4) stevig op zijn plaats zit.
- Controleer of de stekker goed vastzit voordat u de magneetchip weer op de motor aansluit.

#### Om de accu los te koppelen:

- **Zorg ervoor dat de magnetische stopchip is losgekoppeld en zich op minstens 30 cm afstand van de motor bevindt.**
- Draai de blauwe ring op de stekker van de motorkabel (4) in de ontgrendelingsrichting, aangegeven op de stekker zelf.
- Verwijder de stekker van de motorkabel (4) uit de daarvoor bestemde aansluiting op de accu of de adapter (11).

#### Om de accu op te laden:

- **Gebruik uitsluitend de meegeleverde oplader.**

- Steek de stekker van de oplaadkabel (16) in de daarvoor bestemde aansluiting op de accu of de adapter (11).
- De aansluiting op de accu (11) is voorzien van een automatisch klepje om ophoping van vuil en stof te voorkomen. Open dit klepje voordat u de stekker van de lader aansluit.
- Oefen lichte druk uit totdat de stekker (16) stevig vastzit.
- Sluit de lader aan op het elektriciteitsnet via de AC-stekker (12).
- Zodra het maximale laadniveau is bereikt, stopt het opladen automatisch.
- Koppel de lader los en sluit het beschermklepje. Laat de accu niet op de lader zitten als het opladen is voltooid.

## 5. Werking

De Boatee 1.3 is ontworpen om maximaal gebruikscomfort te garanderen. Een essentieel onderdeel van dit ontwerp is de magnetische chip voor de noodstop, die een belangrijke veiligheidsfunctie vervult. Als u in zee valt, wordt de motor onmiddellijk uitgeschakeld. Zorg er daarom voor dat u deze altijd aan uw pols of reddingsvest bevestigt voordat u vertrekt.



### **Levensgevaar door onmogelijkheid om de boot te besturen!**

Dit kan leiden tot ernstig letsel of de dood.

- Informeer u, voordat u gaat varen, over het beoogde vaargebied en houd rekening met de verwachte weers- en zeeomstandigheden.
- Houd, afhankelijk van de grootte van de boot, de gebruikelijke veiligheidsuitrusting bij de hand (ankers, peddels, communicatiemiddelen, eventueel een hulpmotor).
- Controleer voordat u uitvaart of de motor en de accu geen zichtbare mechanische schade vertonen.
- Vaar alleen als het systeem in perfecte staat is.



### **Levensgevaar door overschatting van de resterende actieradius!**

De gevolgen kunnen ernstige gezondheidsschade of de dood zijn.

- Maak uzelf, voordat u uitvaart, vertrouwd met het vaargebied en de weers- en zeeomstandigheden, aangezien de door de boordcomputer weergegeven actieve actieradius bij slechte weersomstandigheden zeer snel kan afnemen.
- Zorg voor voldoende reserve voor de benodigde actieradius.

**OPMERKING**

Haal de motor na gebruik altijd uit het water door deze te kantelen of uit de spiegel te halen en bewaar de accu op een droge plaats, beschermd tegen direct zonlicht.

## 5.1 Noodstop

### GEVAAR!

#### **Levensgevaar door het niet-werken van de noodstop!**

Dit kan leiden tot de dood of ernstig lichamelijk letsel.

- Bevestig het koord van de noodstop aan uw pols of reddingsvest.

### GEVAAR!

#### **Levensgevaar door elektromagnetische straling!**

Dit kan leiden tot de dood of ernstig lichamelijk letsel.

- Mensen met een pacemaker moeten een minimale afstand van 50 cm tot de motor en de magnetische chip van de noodstop aanhouden.

### OPMERKING

- Controleer de werking van de noodstop vóór elk vertrek.
- Activeer in noodsituaties onmiddellijk de noodstop.

Om de motor in geval van nood uit te schakelen, kunt u het volgende doen:

- Zet de versnellingsindicator in de stand N (neutraal) met behulp van de daarvoor bestemde knoppen (+) en (-) op het touchscreen of door op de snelheidsindicator in het midden van het scherm (E) te tikken.

- Verwijder de magnetische noodstopchakelaar (kill switch) (K) door aan het koord te trekken.

**Alleen** als de magnetische noodstopchakelaar niet werkt, mag u de aansluitkabel direct loskoppelen van de accu.

## 5.2 Start van de vaart

### OPMERKING

- Als er zichtbare schade aan onderdelen of kabels is, mag de motor niet worden gestart.
- Zorg ervoor dat alle personen aan boord een reddingsvest dragen en dat alle veiligheidsvoorschriften voor het varen worden nageleefd.
- Bevestig vóór vertrek het koord van de noodstop aan uw pols of reddingsvest.
- Controleer tijdens de tocht voortdurend en nauwkeurig de laadstatus van de accu en pas indien nodig de vaarsnelheid aan.

### OPMERKING

- Bij ondiep water of in de buurt van zwemmers moet de magnetische noodstopchip worden verwijderd om onbedoeld starten van de motor te voorkomen.

De motor start automatisch wanneer de magnetische noodstopchip in de daarvoor bestemde positie (K) wordt geplaatst.

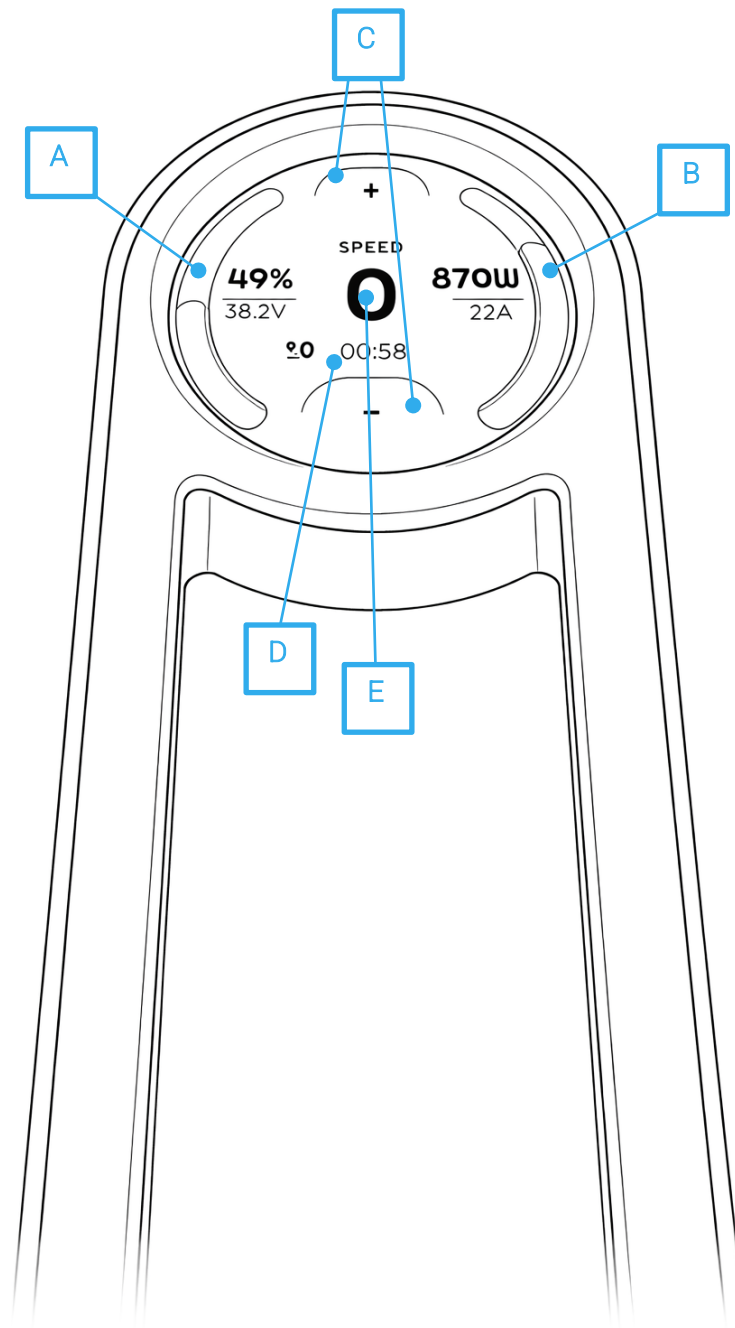
- Zorg ervoor dat u de accu correct op de motor hebt aangesloten volgens de instructies in punt 6.4.
- Sluit de magnetische noodstopchip aan.
- Wacht even tot het display op de stuurstang oplicht.
- De motor is nu gestart en klaar om te varen. De versnelling staat in de stand N (neutraal).

## 5.3 Gebruik van het touchscreen

De Boatee Smart 1.3 is uitgerust met een touchscreen op de stuurstang. Het scherm toont belangrijke navigatiegegevens en maakt het mogelijk om het motorvermogen nauwkeurig in te stellen.

#### OPMERKING

- Reinig het touchscreen altijd voor en na elk gebruik met een microvezeldoekje. Voorkom dat er water of vuil op achterblijft.
- Verwijder de magnetische stopchip voordat u het display reinigt om onbedoelde activering van de motor te voorkomen.



Display:

- A. Batterijstatusindicator
  - a. Laadpercentage
  - b. Spanning
- B. Indicator voor het huidige vermogen
  - a. Vermogen
  - b. Stroom

- C. Bedieningsknoppen
- D. Resterende actieradius
- E. Rijrichtingindicator

## 5.4 Vooruit / achteruit

Het bedienen van de Boatee Smart 1.3 is eenvoudig en intuïtief. De motor biedt 10 versnellingen vooruit en 5 achteruit.

Bij het starten staat de motor altijd in de stand **N** (neutraal).

Om te versnellen:

- Druk op de **knop '+'** bovenaan het display om vooruit te rijden. Elke keer dat u de knop indrukt, neemt de snelheid toe.

Om te vertragen/stoppen:

- Druk op de **'-'-knop** onderaan het display om de snelheid te verlagen totdat de motor weer in **de N-stand** (neutraal) staat.
- Om de motor onmiddellijk te stoppen, drukt u op de snelheidsindicator in het midden van het scherm (E).

Om de achteruitversnelling in te schakelen:

- druk vanuit **N** (neutraal) op de **knop '-'** om de achteruitversnelling in te schakelen. Elke volgende druk op de knop verhoogt de achteruitrijnsnelheid.

## 5.5 Stuurinrichting

Om de vaarrichting van de boot te veranderen, houd je de helmstok stevig vast en draai je deze in de tegenovergestelde richting van waar je de boeg van de boot naartoe wilt sturen.

Om naar links te draaien:

- Draai de helmstok naar stuurboord.

Om naar rechts te draaien:

- Draai de helmstok naar bakboord.

Om rechtdoor te varen:

- Houd de stuurstang recht.

#### OPMERKING

- Houd de stuurstang tijdens het varen altijd stevig vast.
- Een plotselinge golfslag of contact met drijvende voorwerpen of voorwerpen op de bodem kan ervoor zorgen dat de motor plotseling van richting verandert.

## 6. Onderhoud en service

Het onderhoud van uw Boatee Smart 1.3 is tot een minimum beperkt om u maximale eenvoud te garanderen. Het belangrijkste is om alle ondergedompelde onderdelen onmiddellijk na elk gebruik met zoet water af te spoelen.

Dit is essentieel om de motor in goede staat te houden, vooral na gebruik in zout water.

De oppervlakken van de motor kunnen worden gereinigd met in de handel verkrijgbare reinigingsmiddelen. Gebruik geen agressieve reinigingsmiddelen voor de kunststof en aluminium onderdelen.

Spuit om de twee maanden de speciale contactspray op alle elektronische contacten.

### OPMERKING

Onderhoudswerkzaamheden mogen uitsluitend worden uitgevoerd door gespecialiseerd en gekwalificeerd personeel. Neem contact op met de Boatee-klantenservice of een geautoriseerde partner.

- De magneetchip van de noodstop en de batterij moeten worden verwijderd voordat onderhouds- en/of reinigingswerkzaamheden worden uitgevoerd

### 6.1 Corrosiepreventie

Neem de volgende voorzorgsmaatregelen om de gevolgen van galvanische corrosie tot een minimum te beperken:

- Bewaar de motor alleen in droge toestand.
- Onderhoud de kabelcontacten regelmatig met een geschikte contactspray (bijv. Wetprotect).
- Smeer de schroefdraad van de bevestigingsbouten van de beugel regelmatig in.
- Spoel de motor na gebruik in zout water af met zoet water.
- Als de motor in zout water wordt gebruikt, moeten zinkanodes worden gebruikt.

De anode moet bij elk gebruik visueel worden geïnspecteerd. Als de anode tekenen van overmatige corrosie vertoont, moet deze worden vervangen. Het wordt aanbevolen om de anode

in ieder geval om de 12 maanden te vervangen.

#### OPMERKING

Neem voor informatie over reserveonderdelen en de montage daarvan contact op de Boatee-klantenservice of een geautoriseerde partner.

## 7. Algemene garantievoorwaarden

Boatee Smart 1.3 is ontworpen om betrouwbaarheid en een lange levensduur te bieden. Mocht er zich een probleem voordoen, dan zijn de volgende voorwaarden van toepassing op de garantie.

### 7.1 Duur en geldigheid van de garantie

De Boatee Smart 1.3-motor valt onder een wettelijke garantie van 24 maanden.

De garantie gaat in op de datum van levering van het product aan de eindklant en dekt alle onderdelen van het systeem, tenzij anders vermeld in dit hoofdstuk.

### 7.2 Dekking van de garantie

De garantie is twee (2) jaar geldig vanaf de datum van levering van het product aan de eindgebruiker.

Producten die, zelfs tijdelijk, voor commerciële doeleinden of door overheidsinstanties worden gebruikt, zijn uitgesloten van de garantie van 24 maanden. In dergelijke gevallen geldt een garantie van 12 maanden.

De garantierechten moeten binnen zes (6) maanden na ontdekking van het defect worden uitgeoefend.

### 7.3 Dekking van de garantie

De garantie is geldig gedurende twee (2) jaar vanaf de datum van levering van het product aan de eindgebruiker.

Producten die, zelfs tijdelijk, voor commerciële doeleinden of door overheidsinstanties worden gebruikt, zijn uitgesloten van de garantie van 24 maanden. In dergelijke gevallen geldt een garantie van 12 maanden.

De garantierechten moeten binnen zes (6) maanden na ontdekking van het defect worden uitgeoefend.

De beslissing om defecte onderdelen te repareren of te vervangen is uitsluitend aan Boatee. Distributeurs en wederverkopers zijn niet bevoegd om namens Boatee bindende verklaringen of garantieverplichtingen af te geven.

Van de garantie zijn uitgesloten:

- Alle onderdelen die onderhevig zijn aan normale slijtage;
- gewone onderhoudswerkzaamheden.

Boatee behoudt zich het recht voor om een garantieclaim af te wijzen in de volgende gevallen:

- de aanvraag is niet correct ingediend (bijvoorbeeld geen contact opgenomen vóór het terugsturen van het product, geen aankoopbewijs of onvolledige documentatie);
- het product is gemanipuleerd of gewijzigd;
- de veiligheids-, gebruiks- en onderhoudsinstructies in de handleiding zijn niet nageleefd;
- de voorgeschreven onderhoudsintervallen zijn niet nageleefd of gedocumenteerd;
- het product is aangepast, gewijzigd of uitgerust met onderdelen of accessoires die niet zijn goedgekeurd of aanbevolen door Boatee;
- onderhouds- of reparatiewerkzaamheden zijn uitgevoerd door niet-geautoriseerde centra of met niet-originele onderdelen.

## 7.4 Rechten van de koper

Deze garantie beperkt of vervangt niet de rechten van de eindkoper die voortvloeien uit de koopovereenkomst die met de verkoper is gesloten.

## 7.5 Garantieprocedure

Het naleven van de hieronder beschreven garantieprocedure is een noodzakelijke voorwaarde voor de erkenning van de garantierechten.

Voor een snelle en efficiënte afhandeling van garantieaanvragen verzoeken wij u deze aanwijzingen te volgen:

- Neem bij klachten vooraf contact op met de klantenservice van Boatee. De klantenservice kan u indien nodig een code verstrekken voor de afhandeling van de zaak.
- Houd bij uw aanvraag het aankoopbewijs en het ingevulde garantiecertificaat bij de hand.
- Als u het product naar de Boatee-klantenservice verzendt, zorg er dan voor dat het op de juiste manier wordt vervoerd. Schade veroorzaakt door onjuist transport valt niet onder de garantie.

Voor meer informatie over de garantieprocedure kunt u contact opnemen met Boatee via het e-mailadres [supporto@boatee.it](mailto:supporto@boatee.it).

## 8. Afvalverwerking en milieu

De Boatee Smart 1.3-motor, de elektronische onderdelen en de batterijen moeten worden afgevoerd in overeenstemming met de geldende regelgeving in het land van gebruik.

Elektrische en elektronische producten en batterijen mogen niet bij het ongesorteerde huisvuil worden weggegooid. Aan het einde van de levensduur moeten ze worden ingeleverd bij erkende inzamelcentra of via de plaatselijke afvalverwerkingssystemen.

Raadpleeg de lokale voorschriften of neem contact op met uw Boatee-dealer voor informatie over de juiste afvalverwerking.

## 9. Auteursrecht

Deze handleiding en alle daarin opgenomen inhoud (teksten, afbeeldingen, tekeningen en ander materiaal) zijn auteursrechtelijk beschermd.

Elke reproductie, zelfs gedeeltelijk, verspreiding of gebruik zonder voorafgaande schriftelijke toestemming van Boatee is verboden.

Boatee behoudt zich het recht voor om dit document op elk moment en zonder voorafgaande kennisgeving te wijzigen.

Er is alles aan gedaan om de juistheid van de informatie te waarborgen, maar Boatee kan niet aansprakelijk worden gesteld voor eventuele fouten of weglatingen.

## EU Declaration of Conformity



**Model:** Boatee 1.3 Smart motor

**Fabrikant:** Boatee van Cesare Malescia  
Via Zerba, 1  
22074 Lomazzo (CO)  
BTW-nr. IT04230520134  
REA CO-429553

Hierbij verklaren wij dat het voldoet aan de belangrijkste eisen die zijn gespecificeerd in de volgende richtlijnen en verordeningen:

---

<b>DIRECTIVE 2013/53/EU</b> Recreational Craft Directive	Applicable harmonised standards: <ul style="list-style-type: none"><li>• EN ISO 16315:2016</li><li>• EN ISO 25197:2020/A11:2023</li></ul>
<b>DIRECTIVE 2006/42/EG</b> Machinery Directive	Applicable harmonised standards: <ul style="list-style-type: none"><li>• EN ISO 12100:2010</li></ul>
<b>DIRECTIVE 2014/53/EU</b> Radio Equipment Directive	Applicable harmonised standards: <ul style="list-style-type: none"><li>• Radio: EN 300328 V2.2.2</li><li>• EMC: EN 301489-1 V2.2.3 EN301489-17 V3.2.4</li><li>• Health: EN IEC 62311:2020</li><li>• Safety: EN 62368-1:2020 + A11:2020</li></ul>
<b>DIRECTIVE 2014/30/EU</b> EMC Directive	Applicable harmonised standards: <ul style="list-style-type: none"><li>• EN 61000-6-2:2019 • EN 61000-6-4:2019</li></ul>

---

Deze conformiteitsverklaring wordt afgegeven onder de uitsluitende verantwoordelijkheid van de fabrikant.

Ondertekend op 31/03/2026, te Lomazzo (CO)  
Naam en functie: Cesare Malescia – Eigenaar

## Garantiebewijs

---

**Model**

Boatee 1.3 Smart-motor

---

**Serienummer:**

---

**Aankoopdatum:**

---

**Naam dealer:**

---

**Handtekening van de dealer  
en stempel:**

---

De garantie is twee (2) jaar geldig vanaf de datum van levering van het product aan de eindgebruiker. Producten die, zelfs tijdelijk, voor commerciële doeleinden of door overheidsinstanties worden gebruikt, zijn uitgesloten van de garantie van 24 maanden. In dergelijke gevallen geldt een garantie van 12 maanden. Garantieaanspraken moeten binnen zes (6) maanden na ontdekking van het defect worden ingediend. De beslissing om defecte onderdelen te repareren of te vervangen is uitsluitend aan Boatee.

Distributeurs en wederverkopers zijn niet bevoegd om namens Boatee bindende verklaringen of garantieverplichtingen af te geven.

Van de garantie zijn uitgesloten:

- Alle onderdelen die onderhevig zijn aan normale slijtage;
- Gewone onderhoudswerkzaamheden.
- De batterij (gedekt door de garantie van de fabrikant)

Boatee behoudt zich het recht voor om een garantieclaim af te wijzen in de volgende gevallen:

- De aanvraag is niet correct ingediend (bijvoorbeeld geen contact opgenomen vóór het terugsturen van het product, geen aankoopbewijs of onvolledige documentatie);
- Het product is gemanipuleerd of gewijzigd;
- De veiligheids-, gebruiks- en onderhoudsinstructies in de handleiding zijn niet nageleefd;
- De voorgeschreven onderhoudsintervallen zijn niet nageleefd of gedocumenteerd;
- Het product is aangepast, gewijzigd of uitgerust met onderdelen of accessoires die niet zijn goedgekeurd of aanbevolen door Boatee;
- Onderhouds- of reparatiewerkzaamheden zijn uitgevoerd door niet-geautoriseerde centra of met niet-originele onderdelen.

Voor een snelle en effectieve afhandeling van garantieaanvragen verzoeken wij u deze aanwijzingen te volgen:

- Neem voor elke klacht vooraf contact op met de klantenservice van Boatee. De klantenservice kan u, indien nodig, een code verstrekken voor de afhandeling van de zaak.
- Houd bij het indienen van de aanvraag het aankoopbewijs en het ingevulde garantiecertificaat bij de hand.
- Als u het product naar de Boatee-klantenservice stuurt, zorg er dan voor dat het op de juiste manier wordt vervoerd. Schade veroorzaakt door onjuist transport valt niet onder de garantie.

Voor meer informatie over de garantieprocedure kunt u contact opnemen met Boatee via het e-mailadres [supporto@boatee.it](mailto:supporto@boatee.it).