



Εγχειρίδιο χρήστη Smart 1.3



Ευχαριστίες

Σας ευχαριστούμε που επιλέξατε την ηλεκτρική εξωλέμβια μηχανή Boatee Smart 1.3.

Δεσμευόμαστε συνεχώς να κάνουμε την εμπειρία πλοήγησής σας όσο το δυνατόν πιο απλή και ευχάριστη.

Η πρωτοποριακή τεχνολογία και η στιβαρή και αξιόπιστη κατασκευή του είναι μόνο μερικά από τα στοιχεία που κάνουν το Boatee Smart 1.3 μοναδικό.

Παρόλο που έχουμε σχεδιάσει τη νέα σας εξωλέμβια μηχανή ώστε να είναι όσο το δυνατόν πιο διαισθητική, σας προτείνουμε να **διαβάσετε προσεκτικά αυτό το εγχειρίδιο** για να κατανοήσετε τη σωστή και ασφαλή λειτουργία της.

Η ομάδα μας εργάζεται συνεχώς για την εξέλιξη των προϊόντων και την ανάπτυξη νέων αξεσουάρ. Μη διστάσετε να μοιραστείτε τις πρώτες σας εντυπώσεις και οποιαδήποτε σχόλια ή ιδέες για τη βελτίωση του Boatee.

Για οποιαδήποτε απορία, πρόταση ή επιπλέον ερώτηση, μπορείτε να επικοινωνήσετε μαζί μας στη διεύθυνση email: supporto@boatee.it

Απολαύστε τον χρόνο σας στο νερό με το νέο σας Boatee Smart 1.3!

1. ΧΡΗΣΗ ΤΟΥ ΠΑΡΟΝΤΟΣ ΕΓΧΕΙΡΙΔΙΟΥ

- 1.1 Γενικές πληροφορίες για το εγχειρίδιο
- 1.2 Δομή των προειδοποιήσεων ασφαλείας

2. ΕΠΙΣΚΟΠΗΣΗ ΤΟΥ ΠΡΟΪΟΝΤΟΣ

- 2.1 Περιεχόμενα συσκευασίας
- 2.2 Ταυτοποίηση
- 2.3 Διάγραμμα και ονόματα εξαρτημάτων
- 2.4 Τεχνικά χαρακτηριστικά

3. ΑΣΦΑΛΕΙΑ

- 3.1 Συσκευές ασφαλείας
- 3.2 Γενικές διατάξεις ασφαλείας
- 3.3 Σωστή χρήση
- 3.4 Εύλογα προβλέψιμη ακατάλληλη χρήση
- 3.5 Πριν από τη χρήση
- 3.6 Γενικές οδηγίες ασφαλείας

4. Συναρμολόγηση

- 4.1 Συναρμολόγηση / αντικατάσταση της έλικας
- 4.2 Συναρμολόγηση του κινητήρα στο σκάφος
- 4.3 Ρύθμιση της στάσης του κινητήρα
- 4.4 Σύνδεση και φόρτιση της μπαταρίας

5. ΛΕΙΤΟΥΡΓΙΑ

- 5.1 Έκτακτη διακοπή λειτουργίας
- 5.2 Έναρξη πλοήγησης
- 5.3 Χρήση της οθόνης αφής
- 5.4 Πρόωση / οπισθοπορεία
- 5.5 Τιμόνι

6. ΣΥΝΤΗΡΗΣΗ ΚΑΙ ΥΠΟΣΤΗΡΙΞΗ

- 6.1 Πρόληψη διάβρωσης

7. ΓΕΝΙΚΟΙ ΟΡΟΙ ΕΓΓΥΗΣΗΣ

- 7.1 Διάρκεια και ισχύς της εγγύησης
- 7.2 Κάλυψη της εγγύησης
- 7.3 7.2
- 7.4 Δικαιώματα του αγοραστή
- 7.5 Διαδικασία εγγύησης

8. ΑΠΟΡΡΙΨΗ ΚΑΙ ΠΕΡΙΒΑΛΛΟΝ

9. ΠΝΕΥΜΑΤΙΚΑ ΔΙΚΑΙΩΜΑΤΑ

1. Χρήση αυτού του εγχειριδίου

Χρησιμοποιώντας αυτό το προϊόν, αποδέχεστε ότι έχετε διαβάσει και κατανοήσει πλήρως όλο το περιεχόμενο αυτού του εγχειριδίου.

Η Boatee δεν αναλαμβάνει καμία ευθύνη για ζημιές ή τραυματισμούς που προκαλούνται από ενέργειες που αντιβαίνουν στις οδηγίες αυτού του εγχειριδίου.

Λόγω της συνεχούς βελτιστοποίησης των προϊόντων μας, η Boatee διατηρεί το δικαίωμα να τροποποιήσει το περιεχόμενο που περιγράφεται στο εγχειρίδιο χωρίς προειδοποίηση.

Η Boatee διατηρεί επίσης όλα τα δικαιώματα πνευματικής και βιομηχανικής ιδιοκτησίας.

Αυτό το εγχειρίδιο υπόκειται σε ενημερώσεις.

Επισκεφθείτε τον ιστότοπό μας www.boatee.it για την πιο πρόσφατη έκδοση αυτού του εγχειριδίου.

1.1 Γενικές πληροφορίες για το εγχειρίδιο

Το παρόν εγχειρίδιο περιγράφει όλες τις βασικές λειτουργίες του Boatee Smart 1.3

Το εγχειρίδιο περιέχει:

- Πληροφορίες σχετικά με την εγκατάσταση, τη λειτουργία και τα χαρακτηριστικά του κινητήρα.
- Σημειώσεις σχετικά με πιθανούς κινδύνους, τις συνέπειές τους και τα μέτρα για την αποφυγή κινδύνου.
- Λεπτομερείς πληροφορίες σχετικά με την εκτέλεση όλων των λειτουργιών κατά τη διάρκεια ολόκληρου του κύκλου ζωής του Boatee Smart 1.3

Τηρώντας πιστά το παρόν εγχειρίδιο, μπορείτε:

- Να αποφύγετε κινδύνους.
- Να μειώσετε τα έξοδα επισκευής και τους χρόνους ακινητοποίησης.
- Να αυξήσετε την αξιοπιστία και τη διάρκεια ζωής του κινητήρα σας.

1.2 Δομή των προειδοποιήσεων ασφαλείας

Οι προειδοποιήσεις ασφαλείας απεικονίζονται σε αυτό το εγχειρίδιο με τυποποιημένα σχήματα και σύμβολα.

Πρέπει να τηρείτε τις οδηγίες που αναφέρονται στο εγχειρίδιο.

Οι περιγραφόμενες κατηγορίες κινδύνου χρησιμοποιούνται ανάλογα με την πιθανότητα εμφάνισης του κινδύνου και τη σοβαρότητα των συνεπειών.

Προειδοποιήσεις ασφαλείας

ΚΙΝΔΥΝΟΣ!

Άμεσος κίνδυνος με υψηλό ρίσκο.

Οι συνέπειες μπορεί να είναι θάνατος ή σοβαροί σωματικοί τραυματισμοί, εάν δεν αποφευχθεί ο κίνδυνος.

ΠΡΟΣΟΧΗ!

Πιθανός κίνδυνος με μέτριο βαθμό επικινδυνότητας.

Οι συνέπειες μπορεί να είναι θάνατος ή σοβαροί σωματικοί τραυματισμοί, εάν δεν αποφευχθεί ο κίνδυνος.

ΠΡΟΣΟΧΗ!

Κίνδυνος με μειωμένο κίνδυνο.

Οι συνέπειες μπορεί να είναι ελαφρές ή μέτριες σωματικές βλάβες, εάν δεν αποφευχθεί ο κίνδυνος.

Σημειώσεις

ΣΗΜΕΙΩΣΗ

Σημαντικές σημειώσεις που πρέπει να τηρούνται αυστηρά.

Συμβουλές για τον χρήστη και άλλες ιδιαίτερα χρήσιμες πληροφορίες.

2. Επισκόπηση του προϊόντος

Το Boatee Smart 1.3 είναι ένα καινοτόμο ηλεκτρικό εξωλέμβιο, εξοπλισμένο με οθόνη αφής και εξωτερική μπαταρία. Έχει σχεδιαστεί για να μεγιστοποιεί την απόδοση και να απλοποιεί τη χρήση.

Χάρη στον ελαφρύ και συμπαγή σχεδιασμό του, είναι διαισθητικό στη χρήση, εύκολο στη μεταφορά και στην αποθήκευση.

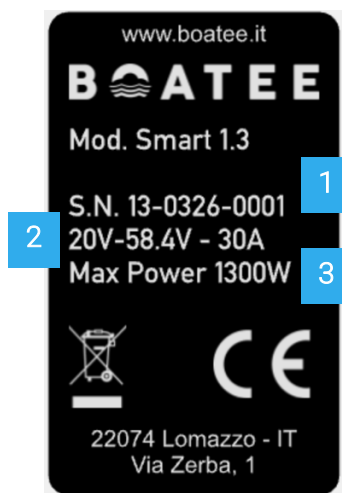
2.1 Περιεχόμενα συσκευασίας

Κατά το άνοιγμα της συσκευασίας, βεβαιωθείτε ότι υπάρχουν όλα τα εξαρτήματα που αναφέρονται παρακάτω. Εάν κάποιο εξάρτημα λείπει ή είναι ελαττωματικό, επικοινωνήστε με την εξυπηρέτηση πελατών ή τον εξουσιοδοτημένο αντιπρόσωπο.

Κινητήρας Boatee Smart 1.3	1	Κινητήρας με βραχίονα
Ασφάλεια αποσύνδεσης	1	Μαγνητική αποσύνδεση με πλωτό βραχιόλι
Έλικας	1	Έλικας 3 πτερυγίων
Αυτοασφαλιζόμενο παξιμάδι M8	2	Παξιμάδι για άξονα έλικα
Πείρος από χάλυβα	2	Πείρος για ασφάλιση έλικα
Άνοδος	1	Θυσιαστήριο άνοδο για άξονα έλικα
Φορτιστής	1	Φορτιστής κατάλληλος για την μπαταρία που επιλέξατε κατά την αγορά

2.2 Ταυτοποίηση

Θα βρείτε την ετικέτα με τα στοιχεία αναγνώρισης του προϊόντος και τον αριθμό σειράς στο πλάι του βραχίονα του κινητήρα.

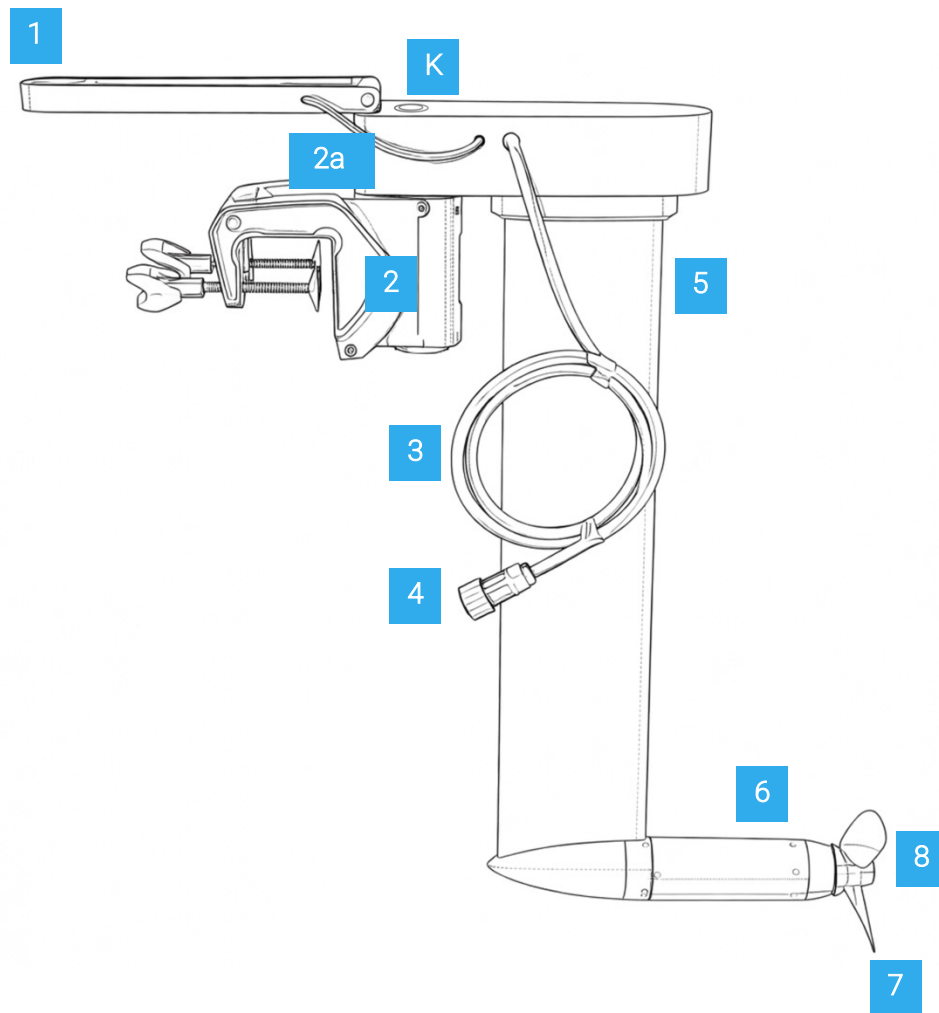


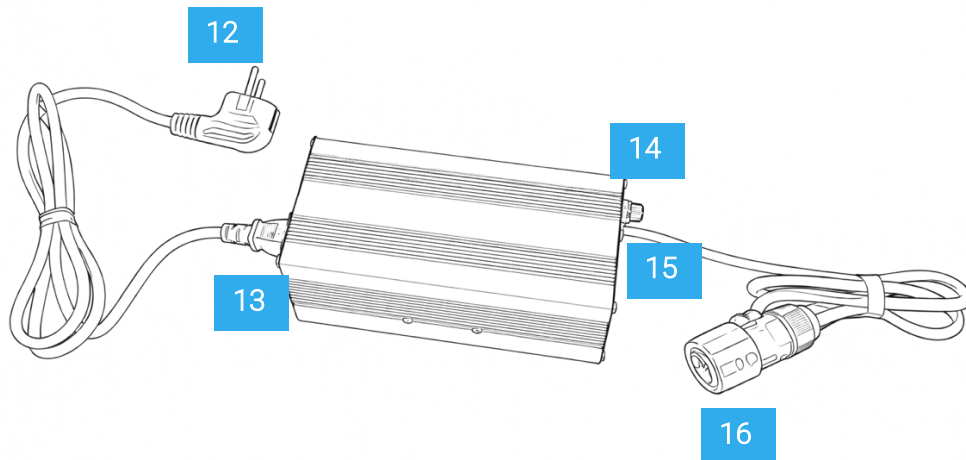
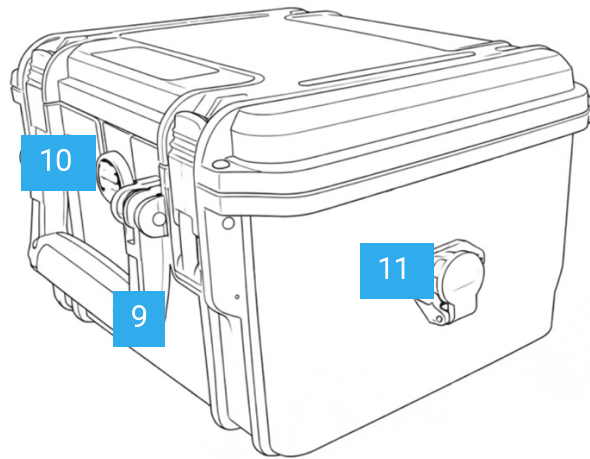
1. Αριθμός σειράς αναγνώρισης του κινητήρα
2. Τάση και ρεύμα λειτουργίας
3. Μέγιστη ισχύς

ΣΗΜΕΙΩΣΗ

Για οποιαδήποτε αίτηση εγγύησης ή εξυπηρέτησης μετά την πώληση, θα πρέπει να αναφερθεί ο αριθμός σειράς.

2.3 Διάγραμμα και ονόματα εξαρτημάτων





Κινητήρας:

1. Οθόνη αφής
2. Βάση στήριξης – 2η Μανέτα ρύθμισης
3. Καλώδιο τροφοδοσίας
4. Συνδετήρας
5. Στέλεχος
6. Πόδι κινητήρα
7. Έλικας
8. Παξιμάδι σύσφιξης έλικα και θυσιαστή ανόδου
- Κ. Θέση διακόπτη ασφαλείας

Μπαταρία:

- 9. Λαβή
- 10. Βαλβίδα εξαερισμού
- 11. Υποδοχή

Φορτιστής μπαταρίας:

- 12. Βύσμα AC
- 13. Κουμπί ON/OFF
- 14. Ασφάλεια
- 15. Λυχνία κατάστασης
- 16. Υποδοχή

2.4 Τεχνικά χαρακτηριστικά

Κινητήρας

Ισχύς εισόδου	1300 W
Τύπος κινητήρα	Brushless DC
Ελάχιστη τάση	20 V
Μέγιστη τάση	58,4 V
Βάρος του εξωλέμβιου (με βραχίονα)	~7 kg
Μήκος στροφείου	48 cm
Μέγιστη ταχύτητα έλικα (θεωρητική)	5256 σ.α.λ.
Τύπος ελέγχου	Touch
Πηδάλιο	Με μοχλό
Κλίση	Χειροκίνητη (8 βαθμίδες)

Τριμ	Χειροκίνητο (8 βαθμίδες)
Οπισθοπορεία	Ναι
Συνολικές διαστάσεις (ΥxΠxΒ)	60x78x15 cm

3. Ασφάλεια

Το Boatee Smart 1.3 έχει σχεδιαστεί και κατασκευαστεί με τη μέγιστη προσοχή και ιδιαίτερη έμφαση στην άνεση, την ευκολία χρήσης και την ασφάλεια, ενώ έχει υποβληθεί σε διεξοδικούς ελέγχους πριν από την αποστολή του.

Ωστόσο, σε περίπτωση μη προβλεπόμενης χρήσης του κινητήρα ή της μπαταρίας, ενδέχεται να προκύψουν κίνδυνοι για την ασφάλεια του χρήστη ή τρίτων και σημαντικές υλικές ζημιές.

3.1 Συσκευές ασφαλείας

Μαγνητικό τσιπ διακοπής	Προκαλεί την απενεργοποίηση του ηλεκτρονικού συστήματος του κινητήρα. Στη συνέχεια, η έλικα σταματά.
Ηλεκτρονική προστασία κατά της ανεξέλεγκτης εκκίνησης	Αποτρέπει την ανεξέλεγκτη εκκίνηση της έλικας. Για να ξεκινήσει η πλοήγηση, ο δείκτης ταχύτητας πρέπει πρώτα να βρίσκεται στη θέση νεκρά.
Ηλεκτρονική προστασία από υπερφόρτωση	Αποτρέπει την υπέρβαση της μέγιστης ρεύματος λειτουργίας του κινητήρα.
Προστασία από υπερθέρμανση	Αυτόματη μείωση της ισχύος σε περίπτωση υπερθέρμανσης του κινητήρα ή του ηλεκτρονικού συστήματος ελέγχου.
Προστασία από υπερβολική αποφόρτιση	Μείωση ή διακοπή της ισχύος σε περίπτωση υπερβολικής αποφόρτισης της μπαταρίας.

3.2 Γενικές διατάξεις ασφαλείας

ΣΗΜΕΙΩΣΗ

Διαβάστε και τηρήστε αυστηρά τις οδηγίες ασφαλείας και τις προειδοποιήσεις που περιέχονται σε αυτό το εγχειρίδιο πριν θέσετε σε λειτουργία τον κινητήρα ή την μπαταρία.

- Η μη τήρηση αυτών των οδηγιών μπορεί να έχει ως αποτέλεσμα σωματικές βλάβες ή υλικές ζημιές.
- Η Boatee δεν αναλαμβάνει καμία ευθύνη για ζημιές που προκύπτουν από ενέργειες που αντιβαίνουν στις οδηγίες του παρόντος εγχειριδίου.

Για συγκεκριμένες εργασίες ενδέχεται να ισχύουν ειδικοί κανόνες ασφαλείας. Οι σχετικές οδηγίες ασφαλείας και προειδοποιήσεις αναφέρονται στις αντίστοιχες ενότητες του εγχειριδίου.

Επιπλέον, πρέπει να τηρούνται οι ισχύοντες τοπικοί κανόνες ασφάλειας και πρόληψης ατυχημάτων.

3.3 Σωστή χρήση

Το Boatee Smart 1.3 είναι ένα πλήρως ηλεκτρικό σύστημα πρόωσης για σκάφη, σχεδιασμένο για χρήση σε γλυκό ή αλμυρό νερό. Τα νερά πρέπει να έχουν επαρκές βάθος και να είναι απαλλαγμένα από χημικές ουσίες.

Η ορθή χρήση περιλαμβάνει επίσης:

- Τη στερέωση του κινητήρα στα προβλεπόμενα σημεία στερέωσης και την τήρηση των προδιαγραφόμενων ροπών και του μέγιστου επιτρεπόμενου βάρους του σκάφους.
- Την τήρηση όλων των οδηγιών του παρόντος εγχειριδίου.
- Την τήρηση των διαστημάτων συντήρησης και επισκευής και τη γενική φροντίδα του κινητήρα.
- Την αποκλειστική χρήση γνήσιων ανταλλακτικών.

3.4 Εύλογα προβλέψιμη ακατάλληλη χρήση

Κάθε χρήση διαφορετική από αυτή που ορίζεται στο κεφάλαιο 5.3, «Σύμφωνη χρήση», ή που υπερβαίνει τα όρια αυτής, θεωρείται μη σύμφωνη.

Η ευθύνη για ζημιές που προκύπτουν από μη σύμφωνη χρήση βαρύνει αποκλειστικά τον χειριστή, ενώ, αντίθετα, ο κατασκευαστής δεν αναλαμβάνει καμία ευθύνη.

Επιπλέον, θεωρούνται μη σύμφωνες:

- Η λειτουργία της έλικας εκτός νερού.
- Η λειτουργία σε νερά που περιέχουν χημικές ουσίες ή με ανεπαρκές βάθος.

- Η χρήση του Boatee Smart 1.3 σε μέσα διαφορετικά από σκάφη.
- Η χρήση του Boatee Smart 1.3 με μπαταρίες τρίτων κατασκευαστών που δεν περιλαμβάνονται στον επίσημο κατάλογο που είναι διαθέσιμος στον ιστότοπο www.boatee.it
- Οποιαδήποτε τροποποίηση του προϊόντος ή μέρους αυτού.

3.5 Πριν από τη χρήση

ΠΡΟΣΟΧΗ!

Κίνδυνος θανάτου λόγω αδυναμίας χειρισμού του σκάφους!

Οι συνέπειες μπορεί να είναι σοβαρές βλάβες στην υγεία ή θάνατος.

- Πριν ξεκινήσετε την πλεύση, ενημερωθείτε για την περιοχή στην οποία σκοπεύετε να πλεύσετε και παρακολουθήστε τις προβλέψεις για τις καιρικές συνθήκες και τη θάλασσα.
- Ανάλογα με το μέγεθος του σκάφους, να έχετε έτοιμο τον τυπικό εξοπλισμό ασφαλείας (άγκυρες, κουπιά, μέσα επικοινωνίας, ενδεχόμενο βοηθητικό κινητήριο).
- Πριν ξεκινήσετε την πλεύση, βεβαιωθείτε ότι ο κινητήρας και η μπαταρία δεν παρουσιάζουν ορατές μηχανικές βλάβες.
- Πλέετε μόνο όταν το σύστημα βρίσκεται σε άριστη κατάσταση.

Το Boatee Smart 1.3 μπορεί να χειριστεί μόνο από άτομα που διαθέτουν τα κατάλληλα προσόντα και είναι σωματικά και διανοητικά ικανά.

Τηρείτε τις αντίστοιχες ισχύουσες εθνικές διατάξεις.

- Ο χειριστής του σκάφους είναι υπεύθυνος για την ασφάλεια των επιβατών και για όλα τα σκάφη και τα άτομα που βρίσκονται στην περιοχή. Επομένως, τηρείτε αυστηρά τους βασικούς κανόνες συμπεριφοράς κατά την οδήγηση σκαφών και διαβάστε προσεκτικά και εξ ολοκλήρου το παρόν εγχειρίδιο.
- Απαιτείται ιδιαίτερη προσοχή όταν υπάρχουν άτομα στο νερό, ακόμη και κατά την πλοήγηση με χαμηλή ταχύτητα.
- Τηρείτε τις οδηγίες του κατασκευαστή του σκάφους σχετικά με την επιτρεπόμενη κινητήρια ισχύ. Μην υπερβαίνετε τα αναφερόμενα όρια φορτίου και ισχύος.
- Ελέγξτε την κατάσταση και όλες τις λειτουργίες του Boatee Smart 1.3 (συμπεριλαμβανομένης της διακοπής

έκτακτης ανάγκης) σε χαμηλή ισχύ πριν από κάθε πλεύση.

- Εξοικειωθείτε με όλα τα στοιχεία χειρισμού του κινητήρα. Σε περίπτωση ανάγκης, πρέπει πάνω απ' όλα να είστε σε θέση να σταματήσετε γρήγορα τον κινητήρα.
- Σταματήστε αμέσως τον κινητήρα μόλις κάποιος πέσει στη θάλασσα.
- Τηρείτε τις οδηγίες του κατασκευαστή των μπαταριών και τις πληροφορίες που παρέχονται στις οδηγίες χρήσης σχετικά με τη σωστή φόρτιση.
- Χρησιμοποιείτε αποκλειστικά μπαταρίες που περιλαμβάνονται στον επίσημο κατάλογο που μπορείτε να συμβουλευτείτε στον ιστότοπο www.boatee.it και το φορτιστή που παρέχεται μαζί με το προϊόν.
- Μην χρησιμοποιείτε ποτέ μπαταρίες που δεν είναι συμβατές με τον κινητήρα. Σε περίπτωση αμφιβολιών, μπορείτε να απευθυνθείτε στον έμπιστο αντιπρόσωπό σας ή να επικοινωνήσετε με την Boatee στη διεύθυνση supporto@boatee.it.
- Όταν η μπαταρία δεν χρησιμοποιείται, αποσυνδέστε την από τον κινητήρα.
- Πριν συνδέσετε την μπαταρία, ελέγξτε την ακεραιότητα του καλωδίου και καθαρίστε τις επαφές, τόσο της ίδιας της μπαταρίας όσο και του καλωδίου σύνδεσης.
- Η μπαταρία και ο κινητήρας δεν πρέπει να έρχονται σε επαφή με διαλύτες, όπως π.χ. διαλυτικά, αλκοόλη, λάδι, αντιοξειδωτικά ή προϊόντα που είναι επιθετικά στις επιφάνειες, όπως π.χ. καθαριστικά.
- Μην εκθέτετε την μπαταρία σε μηχανικές κρούσεις.
- Μην ανοίγετε το περίβλημα της μπαταρίας.
- Προστατέψτε την μπαταρία από μηχανικές ζημιές. Μην επαναχρησιμοποιείτε ούτε επαναφορτίζετε την μπαταρία σε περίπτωση που το περίβλημά της έχει υποστεί ζημιά.
- Μην επαναφορτίζετε την μπαταρία για περισσότερο χρόνο από ό,τι είναι απαραίτητο.
- Φορτίζετε πάντα την μπαταρία υπό την επίβλεψη ενός ενήλικα και σε μη εύφλεκτη επιφάνεια
μη εύφλεκτη επιφάνεια.
- Φυλάξτε τον κινητήρα και την μπαταρία μακριά από τα παιδιά.
- Μην αποθηκεύετε την μπαταρία σε μέρη όπου εκτίθεται στη βροχή. Οι υψηλές θερμοκρασίες και η υψηλή υγρασία του αέρα μπορούν να επηρεάσουν την αντοχή της μόνωσης και να προκαλέσουν αυτοεκφόρτιση και διάβρωση.
- Μετά τη χρήση, μην αφήνετε την μπαταρία εκτεθειμένη στον ήλιο για να αποφύγετε την υπερθέρμανση και τη συνακόλουθη βλάβη των κυψελών.
- Σε περίπτωση διαφορετικής πρόωσης (ρυμούλκηση του σκάφους, ιστιοπλοΐα ή με άλλους κινητήρες), ο κινητήρας πρέπει να αφαιρεθεί ή να ανυψωθεί, ώστε να αποφευχθούν ζημιές στα ηλεκτρονικά συστήματα.
- Μην λειτουργείτε τον κινητήρα εκτός νερού. Οι δακτύλιοι στεγανοποίησης του άξονα ενδέχεται να υπερθερμανθούν και να υποστούν βλάβη, προκαλώντας μη αναστρέψιμη ζημιά στον κινητήρα.

Οι μπαταρίες ταξινομούνται ως επικίνδυνα εμπορεύματα της κατηγορίας UN 9. Η αποστολή μέσω ταχυμεταφορέα πρέπει να γίνεται σε ειδική συσκευασία. Η ιδιωτική μεταφορά δεν επηρεάζεται. Κατά την ιδιωτική μεταφορά, προσέξτε ώστε το σώμα της μπαταρίας να μην υποστεί ζημιά.

Λάβετε υπόψη ότι από το 2009 οι μπαταρίες λιθίου με χωρητικότητα >100 Wh δεν μπορούν να μεταφέρονται ως αποσκευές σε πτήσεις επιβατών. Η μπαταρία του κινητήρα υπερβαίνει την αναφερόμενη τιμή. Παρακαλούμε επικοινωνήστε με την αεροπορική εταιρεία για περισσότερες πληροφορίες.

3.6 Γενικές οδηγίες ασφαλείας

ΚΙΝΔΥΝΟΣ!

Κίνδυνος θανάτου από ηλεκτροπληξία!

Η επαφή με μη μονωμένα ή κατεστραμμένα μέρη μπορεί να προκαλέσει θάνατο ή σοβαρούς σωματικούς τραυματισμούς.

- Μην χρησιμοποιείτε φορτιστές που έχουν υποστεί ζημιά.
- Μην εκτελείτε καμία αυθαίρετη εργασία επισκευής στον κινητήρα και στην μπαταρία.
- Μην αγγίζετε ποτέ καλώδια με απογυμνωμένα άκρα, κομμένα ή εξαρτήματα που παρουσιάζουν εμφανή ελαττώματα.
- Αποσυνδέστε αμέσως την μπαταρία εάν εντοπίσετε κάποιο ελάττωμα και μην αγγίζετε πλέον τα μεταλλικά μέρη.
- Αποφύγετε την επαφή των ηλεκτρονικών εξαρτημάτων με το νερό.
- Αποφύγετε την άσκηση υψηλών μηχανικών δυνάμεων στην μπαταρία και στα καλώδια του κινητήρα.

ΚΙΝΔΥΝΟΣ!

Κίνδυνος έκρηξης λόγω σχηματισμού αερίων!

Οι συνέπειες μπορεί να είναι θάνατος ή σοβαροί σωματικοί τραυματισμοί.

- Σε περίπτωση που ο κινητήρας ή η μπαταρία βυθιστούν κατά λάθος στο νερό, επικοινωνήστε με την υποστήριξη της Boatee και μην επιχειρήσετε να τα ανακτήσετε.

 ΚΙΝΔΥΝΟΣ!

Κίνδυνος θανάτου από πυρκαγιά!

- Η χρήση διαφορετικών φορτιστών μπορεί να προκαλέσει πυρκαγιά. Χρησιμοποιείτε αποκλειστικά το τροφοδοτικό που παρέχεται από την Boatee και αποσυνδέστε την μπαταρία μόλις επιτευχθεί το μέγιστο επίπεδο φόρτισης.

 ΚΙΝΔΥΝΟΣ!

Κίνδυνος θανάτου από πυρκαγιά λιθίου!

Οι συνέπειες μπορεί να είναι θάνατος ή σοβαροί σωματικοί τραυματισμοί.

- Το νερό δεν είναι κατάλληλο για την κατάσβεση πυρκαγιών λιθίου. Εάν είναι δυνατόν, σβήστε τη φωτιά με ειδικά πυροσβεστικά μέσα.
- Χρησιμοποιήστε νερό για να ψύξετε την μπαταρία και να αποτρέψετε την εξάπλωση της πυρκαγιάς.
- Τοποθετήστε την μπαταρία σε θέση όπου θα προκαλέσει τη λιγότερη δυνατή ζημιά.

 ΚΙΝΔΥΝΟΣ!

Κίνδυνος θανάτου από ηλεκτρομαγνητική ακτινοβολία!

Οι συνέπειες μπορεί να είναι θάνατος ή σοβαροί σωματικοί τραυματισμοί.

- Τα άτομα με βηματοδότη πρέπει να διατηρούν απόσταση τουλάχιστον 50 cm από τον κινητήρα και το μαγνητικό τσιπ της διακοπής έκτακτης ανάγκης.

 ΠΡΟΣΟΧΗ!

Κίνδυνος θανάτου λόγω αδυναμίας χειρισμού του σκάφους!

Οι συνέπειες μπορεί να είναι σοβαρές βλάβες στην υγεία ή θάνατος.

- Πριν ξεκινήσετε την πλεύση, ενημερωθείτε για την περιοχή που προορίζεται για αυτήν και παρατηρήστε τις προβλεπόμενες καιρικές συνθήκες και τις συνθήκες της θάλασσας.
- Ανάλογα με το μέγεθος του σκάφους, να έχετε έτοιμο τον τυπικό εξοπλισμό ασφαλείας (άγκυρες, κουπιά, μέσα επικοινωνίας, ενδεχόμενο βοηθητικό κινητήρα).
- Πριν ξεκινήσετε την πλεύση, βεβαιωθείτε ότι ο κινητήρας και η μπαταρία δεν παρουσιάζουν ορατές μηχανικές βλάβες.
- Πλέετε μόνο όταν το σύστημα βρίσκεται σε άριστη κατάσταση.

ΠΡΟΣΟΧΗ!

Κίνδυνος από περιστρεφόμενα εξαρτήματα!

Οι συνέπειες μπορεί να είναι σοβαροί τραυματισμοί ή θάνατος.

- Μην φοράτε φαρδιά ρούχα ή κοσμήματα κοντά στον άξονα μετάδοσης ή την έλικα. Τα μακριά και ελεύθερα μαλλιά πρέπει να είναι δεμένα.
- Σβήνετε πάντα τον κινητήρα όταν υπάρχουν άτομα σε άμεση γειτνίαση με την έλικα.
- Αποσυνδέετε πάντα την μπαταρία πριν εκτελέσετε εργασίες συντήρησης ή καθαρισμού του κινητήρα.
- Χρησιμοποιείτε την έλικα μόνο κάτω από το νερό.

ΠΡΟΣΟΧΗ!

Κίνδυνος θανάτου λόγω υπερεκτίμησης της υπολειπόμενης αυτονομίας!

Οι συνέπειες μπορεί να είναι σοβαρές βλάβες στην υγεία ή θάνατος.

- Πριν ξεκινήσετε την πλοήγηση, εξοικειωθείτε με την περιοχή και τις καιρικές συνθήκες, καθώς η αυτονομία που εμφανίζεται στον υπολογιστή του σκάφους μπορεί να μειωθεί πολύ γρήγορα σε περίπτωση δυσμενών καιρικών συνθηκών.
- Προβλέψτε επαρκή εφεδρεία για την απαιτούμενη αυτονομία.

ΠΡΟΣΟΧΗ!

Κίνδυνος εγκαυμάτων λόγω επιφανειών ή υγρών υψηλής θερμοκρασίας!

Οι συνέπειες μπορεί να είναι ελαφρές ή μέτριες σωματικές βλάβες.

- Χρησιμοποιήστε κατάλληλα μέσα ατομικής προστασίας.
- Μην αγγίζετε τα κινητήρια μέρη και τις μπαταρίες αμέσως μετά τη χρήση.
- Αφήστε τον κινητήρα και τις μπαταρίες να κρυώσουν πριν εκτελέσετε εργασίες σε άμεση γειτνίαση.

 ΠΡΟΣΟΧΗ!

Κίνδυνος σύνθλιψης λόγω κλίσης του κινητήρα!

Οι συνέπειες μπορεί να είναι ελαφρές έως μέτριες σωματικές βλάβες.

- Κατά την κλίση του κινητήρα, βεβαιωθείτε ότι δεν βρίσκεται κανείς κοντά σε αυτόν.
- Προσέξτε να μην βάλετε τα χέρια σας στα μηχανικά μέρη κατά την κλίση του κινητήρα.

 ΠΡΟΣΟΧΗ!

Σπάνιος κίνδυνος διαρροής αερίων από το ηλεκτρολυτικό υγρό της μπαταρίας!

Οι συνέπειες μπορεί να είναι μέτριες έως ελαφρές βλάβες στην υγεία.

- Αποφύγετε την επαφή με το δέρμα και μην εισπνέετε τα αέρια.
- Πλύνετε αμέσως το προσβεβλημένο μέρος του σώματος με άφθονο καθαρό νερό.
- Συμβουλευτείτε αμέσως έναν γιατρό.

4. Συναρμολόγηση

Σχεδιάσαμε το Boatee Smart 1.3 σας ώστε να είναι έτοιμο για χρήση από την πρώτη στιγμή, μειώνοντας στο ελάχιστο τις εργασίες συναρμολόγησης. Ο κινητήρας και τα κύρια εξαρτήματά του παραδίδονται ήδη πλήρως συναρμολογημένα για να σας εγγυηθούν τη μέγιστη ευκολία. Απλά θα πρέπει να τοποθετήσετε την έλικα και να συνδέσετε την μπαταρία.

4.1 Συναρμολόγηση / αντικατάσταση της έλικας

ΠΡΟΣΟΧΗ!

Κίνδυνος από περιστρεφόμενα εξαρτήματα!

Οι συνέπειες μπορεί να είναι σοβαροί σωματικοί τραυματισμοί ή θάνατος.

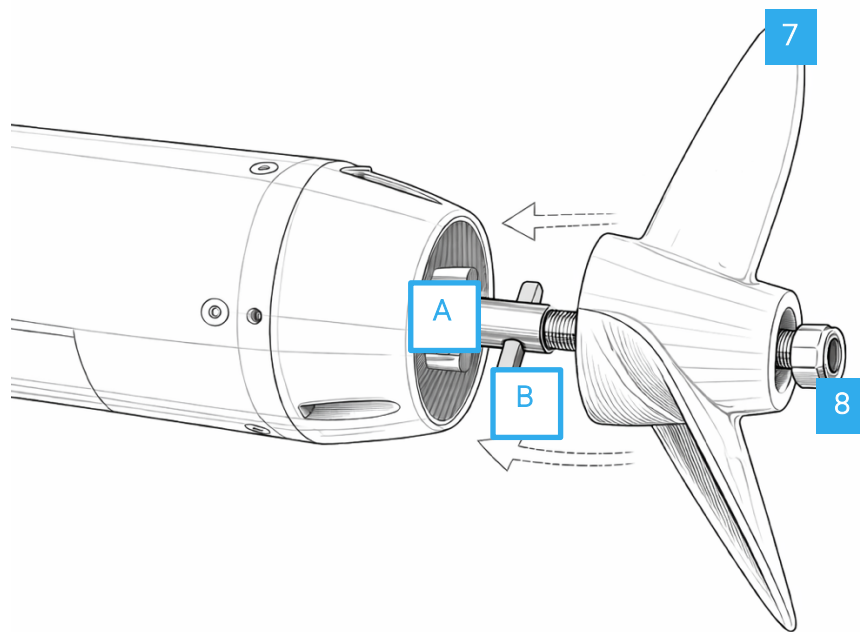
- Μην φοράτε φαρδιά ρούχα ή κοσμήματα κοντά στον άξονα μετάδοσης ή στην έλικα. Τα μακριά και ελεύθερα μαλλιά πρέπει να είναι δεμένα.
- Σβήνετε πάντα τον κινητήρα όταν υπάρχουν άτομα σε άμεση γειτνίαση με την έλικα.
- Αποσυνδέετε πάντα την μπαταρία πριν από την εκτέλεση εργασιών συντήρησης ή καθαρισμού του κινητήρα.
- Χρησιμοποιείτε την έλικα μόνο κάτω από το νερό.

ΠΡΟΣΟΧΗ!

Κίνδυνος τραυματισμού από την έλικα!

Οι συνέπειες μπορεί να είναι τραύματα από κοπή.

- Φοράτε προστατευτικά γάντια



- Αφαιρέστε το μαγνητικό τσιπ ακινητοποίησης.
- Αποσυνδέστε το καλώδιο μεταξύ κινητήρα και μπαταρίας.

Για την αποσυναρμολόγηση της έλικας:

- Ξεβιδώστε την άνοδο (8, εάν υπάρχει) με ένα κλειδί κατάλληλου μεγέθους.
- Ξεβιδώστε το εξαγωνικό παξιμάδι (8) με ένα κλειδί σωλήνα κατάλληλου μεγέθους.
- Αποσυνδέστε την έλικα (7) από τον άξονα του κινητήρα (A).
- Αφαιρέστε τον κυλινδρικό πείρο (B) προσέχοντας να μην τον χάσετε.

Για την τοποθέτηση της έλικας:

- Τοποθετήστε τον κυλινδρικό πείρο (B) έτσι ώστε να είναι κεντραρισμένος στον άξονα του κινητήρα (A).
- Τοποθετήστε την έλικα (7) μέχρι να ακουμπήσει στον άξονα του κινητήρα.
- Προσέξτε ώστε ο κυλινδρικός πείρος (B) να είναι σωστά ευθυγραμμισμένος και πλήρως ενσωματωμένος στην αυλάκωση της έλικας.

- Σφίξτε με το χέρι το εξαγωνικό παξιμάδι (8) (13 Nm).
- Βιδώστε την άνοδο (8, εάν υπάρχει) με ένα κλειδί σωλήνα κατάλληλου μεγέθους.

4.2 Συναρμολόγηση του κινητήρα στο σκάφος



Κίνδυνος σύνθλιψης λόγω κλίσης του κινητήρα!

Οι συνέπειες μπορεί να είναι ελαφρές έως μέτριες σωματικές βλάβες.

- Κατά την κλίση του κινητήρα, βεβαιωθείτε ότι δεν βρίσκεται κανείς κοντά σε αυτόν.
- Προσέξτε να μην βάλετε τα χέρια σας στα μηχανικά μέρη κατά την κλίση του κινητήρα.

ΣΗΜΕΙΩΣΗ

Βεβαιωθείτε ότι βρίσκεστε σε σταθερή θέση κατά την τοποθέτηση του εξωλέμβιου κινητήρα.

- Τοποθετήστε τον εξωλέμβιο κινητήρα στο πρυμναίο τμήμα του σκάφους.
- Στερεώστε τον εξωλέμβιο κινητήρα με τις δύο βίδες του βραχίονα (2) και σφίξτε καλά τις βίδες.
- Ελέγξτε ότι ο εξωλέμβιος κινητήρας είναι σταθερά τοποθετημένος.

4.3 Ρύθμιση της κλίσης του κινητήρα

Μέσω της ρύθμισης της κλίσης είναι δυνατό να επιτευχθεί η βέλτιστη θέση του κινητήρα σε σχέση με την επιφάνεια του νερού.

Για τη βέλτιστη ρύθμιση του κινητήρα σε σχέση με την επιφάνεια του νερού, ακολουθήστε τα παρακάτω βήματα:

- Πιέστε το μοχλό (2.a) προς τα κάτω.
- Γείρετε τον κινητήρα μέχρι την επιθυμητή γωνία, κρατώντας πατημένο προς τα κάτω το μοχλό (2.a)

- Αφήστε το μοχλό και μετακινήστε ελαφρώς τον κινητήρα προς τα πάνω ή προς τα κάτω, έως ότου ο κινητήρας σταθεροποιηθεί στην επιθυμητή κλίση.

4.4 Σύνδεση και φόρτιση της μπαταρίας

ΚΙΝΔΥΝΟΣ!

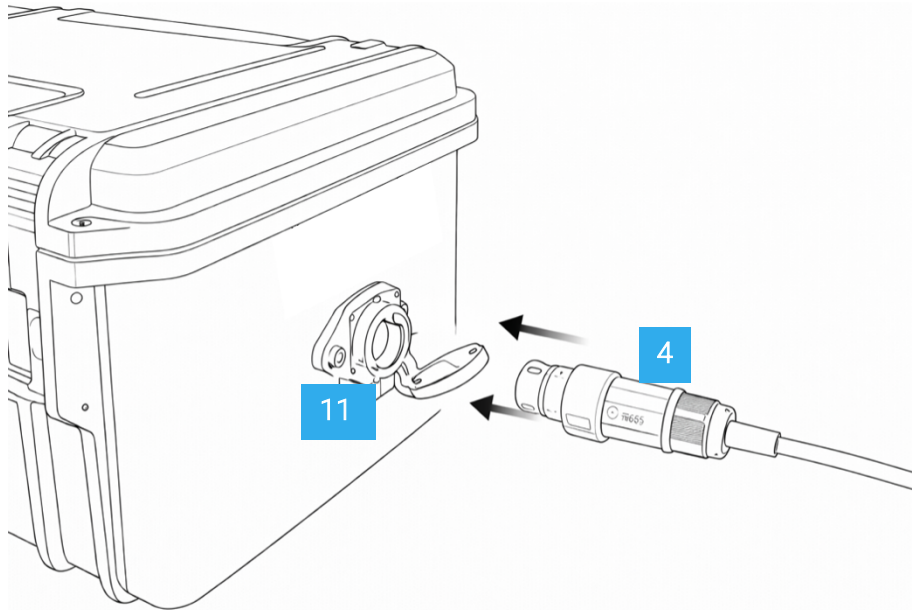
Κίνδυνος θανάτου από ηλεκτροπληξία!

Η επαφή με μη μονωμένα ή κατεστραμμένα μέρη μπορεί να προκαλέσει θάνατο ή σοβαρούς τραυματισμούς.

- Χρησιμοποιείτε αποκλειστικά το φορτιστή που παρέχεται.
- Μην χρησιμοποιείτε φορτιστές που έχουν υποστεί ζημιά.
- Μην πραγματοποιείτε καμία αυθαίρετη επισκευή στον κινητήρα και στην μπαταρία.
- Μην αγγίζετε ποτέ καλώδια με απογυμνωμένα άκρα, κομμένα ή εξαρτήματα που παρουσιάζουν εμφανή ελαττώματα.
- Αποσυνδέστε αμέσως την μπαταρία εάν διαπιστώσετε κάποιο ελάττωμα και μην αγγίζετε πλέον τα μεταλλικά μέρη.
- Αποφύγετε την επαφή των ηλεκτρονικών εξαρτημάτων με το νερό.
- Αποφύγετε την άσκηση υψηλών μηχανικών δυνάμεων στην μπαταρία και στα καλώδια του κινητήρα.

ΣΗΜΕΙΩΣΗ

- Η μπαταρία πρέπει να τοποθετείται σε επίπεδη και στεγνή επιφάνεια.
- Μην αφήνετε την μπαταρία εκτεθειμένη σε άμεση ηλιακή ακτινοβολία.
- Μην αφήνετε τη μπαταρία συνδεδεμένη όταν ο κινητήρας δεν χρησιμοποιείται.
- Προσέξτε να μην πιέσετε το καλώδιο σύνδεσης κινητήρα-μπαταρίας.
- Κατά τη σύνδεση, μην ασκείτε υπερβολική δύναμη, για να αποφύγετε την παραμόρφωση των ακροδεκτών.
- Όταν η διαδικασία φόρτισης δεν είναι σε εξέλιξη, το προστατευτικό κάλυμμα της σύνδεσης στην μπαταρία πρέπει να παραμένει κλειστό
- Η μπαταρία και ο τροφοδοτικός μετασχηματιστής δεν πρέπει να καλύπτονται κατά τη διάρκεια της φόρτισης.



Για να συνδέσετε την μπαταρία:

- Βεβαιωθείτε ότι το μαγνητικό τσιπ ασφάλισης είναι αποσυνδεδεμένο και βρίσκεται σε απόσταση τουλάχιστον 30 cm από τον κινητήρα.
- Συνδέστε το βύσμα του καλωδίου του κινητήρα (4) στην αντίστοιχη υποδοχή που βρίσκεται στην μπαταρία (11) ή στον παρεχόμενο προσαρμογέα.
- Η υποδοχή στην μπαταρία/τον προσαρμογέα (11) διαθέτει αυτόματο καπάκι για την αποφυγή συσσώρευσης ρύπων και σκόνης. Ανοίξτε το πριν συνδέσετε το καλώδιο του κινητήρα.
- Ασκήστε ελαφρά πίεση, μέχρι ο σύνδεσμος (4) να ασφαλίσει σταθερά στη θέση του.
- Πριν επανασυνδέσετε το μαγνητικό τσιπ στον κινητήρα, βεβαιωθείτε ότι ο σύνδεσμος είναι σταθερά στερεωμένος.

Για να αποσυνδέσετε την μπαταρία:

- Βεβαιωθείτε ότι το μαγνητικό τσιπ διακοπής είναι αποσυνδεδεμένο και βρίσκεται σε απόσταση τουλάχιστον 30 cm από τον κινητήρα.
- Περιστρέψτε τον μπλε δακτύλιο που βρίσκεται στον σύνδεσμο του καλωδίου του κινητήρα (4) προς την κατεύθυνση απεμπλοκής, όπως υποδεικνύεται στον ίδιο τον σύνδεσμο.
- Αφαιρέστε τον σύνδεσμο του καλωδίου του κινητήρα (4) από την ειδική υποδοχή που βρίσκεται στην μπαταρία ή στον προσαρμογέα (11).

Για να φορτίσετε την μπαταρία:

- **Χρησιμοποιήστε αποκλειστικά το φορτιστή που παρέχεται.**
- Συνδέστε το βύσμα του καλωδίου του φορτιστή (16) στην αντίστοιχη υποδοχή που βρίσκεται στην μπαταρία ή στον προσαρμογέα (11).
- Η υποδοχή στην μπαταρία (11) διαθέτει αυτόματο καπάκι για την αποφυγή συσσώρευσης ρύπων και σκόνης. Ανοίξτε το πριν συνδέσετε το καλώδιο του φορτιστή.
- Ασκήστε ελαφρά πίεση, μέχρι ο σύνδεσμος (16) να ασφαλίσει σταθερά στη θέση του.
- Συνδέστε το φορτιστή στο ηλεκτρικό δίκτυο μέσω του βύσματος AC (12).
- Όταν επιτευχθεί το μέγιστο επίπεδο φόρτισης, η φόρτιση διακόπτεται αυτόματα.
- Αποσυνδέστε το φορτιστή και κλείστε ξανά το προστατευτικό καπάκι. Μην αφήνετε την μπαταρία συνδεδεμένη στο φορτιστή μετά την ολοκλήρωση της φόρτισης.

5. Λειτουργία

Το Boatee 1.3 έχει σχεδιαστεί για να εξασφαλίζει τη μέγιστη άνεση κατά τη χρήση. Ένα βασικό στοιχείο αυτού του σχεδιασμού είναι το μαγνητικό τσιπ για την έκτακτη διακοπή λειτουργίας, το οποίο επιτελεί μια σημαντική λειτουργία ασφαλείας. Σε περίπτωση πτώσης στη θάλασσα, σταματά αμέσως τον κινητήρα. Για αυτό, βεβαιωθείτε ότι το συνδέετε πάντα στον καρπό ή στο σωσίβιο πριν ξεκινήσετε.

ΠΡΟΣΟΧΗ!

Κίνδυνος θανάτου λόγω αδυναμίας χειρισμού του σκάφους!

Οι συνέπειες μπορεί να είναι σοβαρές βλάβες στην υγεία ή θάνατος.

- Πριν ξεκινήσετε την πλεύση, ενημερωθείτε για την περιοχή στην οποία προτίθεστε να πλεύσετε και παρατηρήστε τις προβλεπόμενες καιρικές συνθήκες και τις συνθήκες της θάλασσας.
- Ανάλογα με το μέγεθος του σκάφους, να έχετε έτοιμο τον τυπικό εξοπλισμό ασφαλείας (άγκυρες, κουπιά, μέσα επικοινωνίας, ενδεχόμενο βοηθητικό κινητήρα).
- Πριν ξεκινήσετε την πλεύση, βεβαιωθείτε ότι ο κινητήρας και η μπαταρία δεν παρουσιάζουν ορατές μηχανικές βλάβες.
- Πλέετε μόνο όταν το σύστημα βρίσκεται σε άριστη κατάσταση.

ΠΡΟΣΟΧΗ!

Κίνδυνος θανάτου λόγω υπερεκτίμησης της υπολειπόμενης αυτονομίας!

Οι συνέπειες μπορεί να είναι σοβαρές βλάβες στην υγεία ή θάνατος.

- Πριν ξεκινήσετε την πλοήγηση, εξοικειωθείτε με την περιοχή πλοήγησης και τις καιρικές και θαλάσσιες συνθήκες, καθώς η αυτονομία που εμφανίζεται στον υπολογιστή του σκάφους μπορεί να μειωθεί πολύ γρήγορα σε περίπτωση δυσμενών καιρικών συνθηκών.
- Προβλέψτε επαρκή εφεδρεία για την απαιτούμενη αυτονομία.

ΣΗΜΕΙΩΣΗ

Μετά τη χρήση, ανυψώστε πάντα τον κινητήρα από το νερό, γέρνοντάς τον ή αφαιρώντας τον από την πρύμνη, και φυλάξτε την μπαταρία σε ξηρό μέρος, προστατευμένο από την άμεση ηλιακή ακτινοβολία.

5.1 Έκτακτη διακοπή λειτουργίας

ΚΙΝΔΥΝΟΣ!

Κίνδυνος θανάτου λόγω μη ενεργοποίησης της διακοπής έκτακτης ανάγκης!

Οι συνέπειες μπορεί να είναι θάνατος ή σοβαροί σωματικοί τραυματισμοί.

- Συνδέστε το κορδόνι της διακοπής έκτακτης ανάγκης στον καρπό σας ή στο σωσίβιο.

ΚΙΝΔΥΝΟΣ!

Κίνδυνος θανάτου από ηλεκτρομαγνητική ακτινοβολία!

Οι συνέπειες μπορεί να είναι θάνατος ή σοβαροί σωματικοί τραυματισμοί.

- Τα άτομα με βηματοδότη πρέπει να διατηρούν απόσταση τουλάχιστον 50 cm από τον κινητήρα και το μαγνητικό τσιπ της διακοπής έκτακτης ανάγκης.

ΣΗΜΕΙΩΣΗ

- Ελέγξτε τη λειτουργία του συστήματος έκτακτης διακοπής πριν από κάθε εκκίνηση.
- Σε καταστάσεις έκτακτης ανάγκης, ενεργοποιήστε αμέσως το σύστημα έκτακτης διακοπής λειτουργίας.

Για να σταματήσετε τον κινητήρα σε περίπτωση έκτακτης ανάγκης, μπορείτε:

- Να μετακινήσετε τον επιλογέα ταχυτήτων στη θέση N (ουδέτερο) χρησιμοποιώντας τα ειδικά κουμπιά (+) και (-) στην οθόνη αφής ή αγγίζοντας τον δείκτη ταχύτητας που βρίσκεται στο κέντρο της οθόνης (E).
- Αφαιρέστε το μαγνητικό τσιπ έκτακτης διακοπής (kill switch) (K), τραβώντας το κορδόνι.

Μόνο σε περίπτωση που το μαγνητικό τσιπ έκτακτης διακοπής δεν λειτουργεί, αποσυνδέστε απευθείας το καλώδιο σύνδεσης με την μπαταρία.

5.2 Έναρξη πλοήγησης

ΣΗΜΕΙΩΣΗ

- Εάν υπάρχουν ορατές ζημιές στα εξαρτήματα ή στα καλώδια, ο κινητήρας δεν πρέπει να τεθεί σε λειτουργία.
- Βεβαιωθείτε ότι όλα τα άτομα που βρίσκονται επί του σκάφους φορούν σωσίβιο και ότι τηρούνται όλες οι διατάξεις σχετικά με την ασφάλεια κατά την πλοήγηση.
- Πριν από την αναχώρηση, στερεώστε το κορδόνι της διακοπής έκτακτης ανάγκης στον καρπό ή στο σωσίβιο.
- Ελέγχετε συνεχώς και προσεκτικά την κατάσταση φόρτισης της μπαταρίας κατά τη διάρκεια της διαδρομής και, αν χρειαστεί, προσαρμόστε την ταχύτητα πλεύσης.

ΣΗΜΕΙΩΣΗ

- Σε περίπτωση ρηχών νερών ή κοντά σε κολυμβητές, αφαιρέστε το μαγνητικό τσιπ διακοπής για να αποφύγετε την τυχαία εκκίνηση του κινητήρα.

Ο κινητήρας εκκινείται αυτόματα τοποθετώντας το μαγνητικό τσιπ έκτακτης διακοπής στην κατάλληλη θέση (K).

- Βεβαιωθείτε ότι έχετε συνδέσει σωστά την μπαταρία στον κινητήρα ακολουθώντας τις οδηγίες στο σημείο 6.4.
- Συνδέστε το μαγνητικό τσιπ έκτακτης διακοπής.

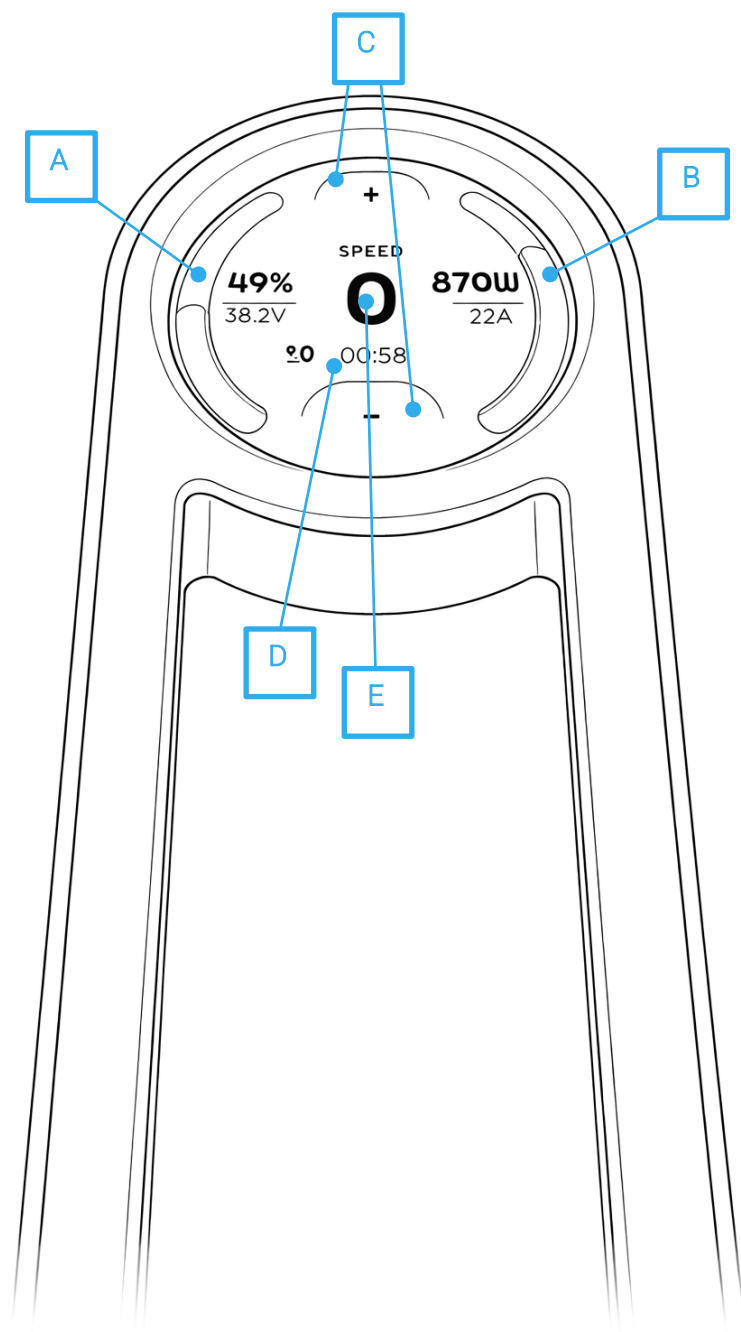
- Περιμένετε λίγα δευτερόλεπτα μέχρι να ανάψει η οθόνη που βρίσκεται στη ράβδο του πηδαλίου.
- Ο κινητήρας είναι πλέον ενεργοποιημένος και έτοιμος για πλεύση. Η ταχύτητα βρίσκεται στη θέση N (ουδέτερη).

5.3 Χρήση της οθόνης αφής

Το Boatee Smart 1.3 διαθέτει οθόνη αφής τοποθετημένη στη μπάρα χειρισμού. Η οθόνη εμφανίζει σημαντικά δεδομένα πλοήγησης και επιτρέπει την ακριβή ρύθμιση της ισχύος του κινητήρα.

ΣΗΜΕΙΩΣΗ

- Καθαρίζετε πάντα την οθόνη αφής πριν και μετά από κάθε χρήση με ένα πανί από μικροΐνες. Αποφύγετε τη συσσώρευση νερού ή βρωμιάς.
- Αφαιρέστε το μαγνητικό τσιπ διακοπής πριν καθαρίσετε την οθόνη, για να αποφύγετε την ακούσια ενεργοποίηση του κινητήρα.



Οθόνη:

- A. Ένδειξη κατάστασης μπαταρίας
 - a. Ποσοστό φόρτισης
 - b. Τάση
- B. Ένδειξη στιγμιαίας ισχύος
 - a. Ισχύς
 - b. Ρεύμα

- C. Κουμπιά ελέγχου
- D. Υπόλοιπη αυτονομία
- E. Ένδειξη κατεύθυνσης

5.4 Πρόωση / Όπισθεν

Ο έλεγχος του Boatee Smart 1.3 είναι απλός και διαισθητικός. Ο κινητήρας προσφέρει 10 ταχύτητες προς τα εμπρός και 5 προς τα πίσω.

Κατά την εκκίνηση, ο κινητήρας βρίσκεται πάντα στη θέση **N** (ουδέτερο).

Για να επιταχύνετε:

- Πατήστε το **κουμπί «+»** που βρίσκεται στο πάνω μέρος της οθόνης για να προχωρήσετε. Κάθε πάτημα αυξάνει την ταχύτητα.

Για να επιβραδύνετε/σταματήσετε:

- Πατήστε το **κουμπί «-»** που βρίσκεται στο κάτω μέρος της οθόνης, για να μειώσετε την ταχύτητα μέχρι να επιστρέψετε στη θέση **N** (ουδέτερη).
- Για να σταματήσετε αμέσως τον κινητήρα, πατήστε τον δείκτη ταχύτητας που βρίσκεται στο κέντρο της οθόνης (E).

Για να ενεργοποιήσετε την όπισθεν:

- από τη θέση **N** (ουδέτερη), πατήστε το **κουμπί «-»** για να ενεργοποιήσετε την όπισθεν. Κάθε επόμενο πάτημα αυξάνει την ταχύτητα προς τα πίσω.

5.5 Τιμόνι

Για να αλλάξετε την κατεύθυνση πλεύσης του σκάφους, πιάστε σταθερά το τιμόνι και στρέψτε το προς την αντίθετη κατεύθυνση από εκείνη προς την οποία θέλετε να κατευθύνετε την πλώρη του σκάφους.

Για να στρίψετε αριστερά:

- Γυρίστε το τιμόνι προς τα δεξιά.

Για να στρίψετε προς τα δεξιά:

- Γυρίστε το τιμόνι προς τα αριστερά

Για να προχωρήσετε ευθεία:

- Κρατήστε το τιμόνι ευθεία

ΣΗΜΕΙΩΣΗ

- Κρατήστε πάντα σταθερά το τιμόνι κατά τη διάρκεια της πλοήγησης.
- Ένα ξαφνικό κύμα ή η επαφή με αντικείμενα που επιπλέουν ή βρίσκονται στον βυθό μπορεί να προκαλέσει απότομη αλλαγή της κατεύθυνσης του κινητήρα.

6. Συντήρηση και υποστήριξη

Η συντήρηση του Boatee Smart 1.3 έχει μειωθεί στο ελάχιστο για να σας εξασφαλίσει τη μέγιστη ευκολία. Η πιο σημαντική ενέργεια είναι να ξεπλένετε με γλυκό νερό όλα τα βυθισμένα μέρη αμέσως μετά από κάθε χρήση.

Αυτή η πρακτική είναι θεμελιώδης για τη διατήρηση του κινητήρα με την πάροδο του χρόνου, ειδικά μετά τη χρήση σε αλμυρό νερό.

Οι επιφάνειες του κινητήρα μπορούν να καθαριστούν με καθαριστικά που διατίθενται ευρέως στο εμπόριο. Μην χρησιμοποιείτε ισχυρά καθαριστικά για τα πλαστικά και αλουμινένια μέρη. Κάθε δύο μήνες ψεκάστε όλες τις ηλεκτρονικές επαφές με το ειδικό σπρέι για επαφές.

ΣΗΜΕΙΩΣΗ

Οι εργασίες συντήρησης μπορούν να εκτελεστούν αποκλειστικά από εξειδικευμένο και καταρτισμένο προσωπικό. Απευθυνθείτε στην υπηρεσία υποστήριξης της Boatee ή σε έναν εξουσιοδοτημένο συνεργάτη.

- Το μαγνητικό τσιπ της διακοπής έκτακτης ανάγκης και η μπαταρία πρέπει να αποσυνδεθούν πριν από την εκτέλεση εργασιών συντήρησης και/ή καθαρισμού

6.1 Πρόληψη της διάβρωσης

Για να ελαχιστοποιήσετε τις επιπτώσεις της γαλβανικής διάβρωσης, λάβετε τα ακόλουθα μέτρα:

- Φυλάξτε τον κινητήρα μόνο σε ξηρό περιβάλλον.
- Συντηρείτε τακτικά τις επαφές των καλωδίων με ένα κατάλληλο σπρέι για επαφές (π.χ. Wetprotect).
- Λιπάνετε τακτικά τα σπειρώματα των παξιμαδιών του βραχίονα.
- Μετά τη χρήση σε αλμυρό νερό, ξεπλύνετε τον κινητήρα με γλυκό νερό.
- Εάν ο κινητήρας χρησιμοποιείται σε αλμυρό νερό, είναι απαραίτητη η χρήση ανόδων ψευδαργύρου.

Η οπτική επιθεώρηση του ανόδου πρέπει να γίνεται μετά από κάθε χρήση. Εάν το άνοδο παρουσιάζει σημάδια υπερβολικής διάβρωσης, πρέπει να αντικατασταθεί. Συνιστάται να αντικαθιστάτε το άνοδο κάθε 12 μήνες χρήσης.

ΣΗΜΕΙΩΣΗ

Για πληροφορίες σχετικά με τα ανταλλακτικά και την τοποθέτησή τους, απευθυνθείτε στην τεχνική υποστήριξη της Boatee ή σε έναν εξουσιοδοτημένο συνεργάτη.

7. Γενικοί όροι εγγύησης

Το Boatee Smart 1.3 έχει σχεδιαστεί για να προσφέρει αξιοπιστία και μεγάλη διάρκεια ζωής. Σε περίπτωση που προκύψουν προβλήματα, οι ακόλουθοι όροι ρυθμίζουν την ισχύουσα εγγύηση.

7.1 Διάρκεια και ισχύς της εγγύησης

Ο κινητήρας Boatee Smart 1.3 καλύπτεται από νόμιμη εγγύηση 24 μηνών.

Η εγγύηση αρχίζει από την ημερομηνία παράδοσης του προϊόντος στον τελικό πελάτη και καλύπτει όλα τα εξαρτήματα του συστήματος, εκτός εάν ορίζεται διαφορετικά στο παρόν κεφάλαιο.

7.2 Κάλυψη της εγγύησης

Η εγγύηση ισχύει για δύο (2) έτη από την ημερομηνία παράδοσης του προϊόντος στον τελικό αγοραστή.

Εξαιρούνται από την εγγύηση των 24 μηνών τα προϊόντα που χρησιμοποιούνται, έστω και προσωρινά, για εμπορικούς σκοπούς ή από δημόσιους φορείς. Σε αυτές τις περιπτώσεις ισχύει εγγύηση 12 μηνών.

Τα δικαιώματα εγγύησης πρέπει να ασκηθούν εντός έξι (6) μηνών από την ανακάλυψη του ελαττώματος.

7.3 Κάλυψη της εγγύησης

Η εγγύηση ισχύει για δύο (2) έτη από την ημερομηνία παράδοσης του προϊόντος στον τελικό αγοραστή.

Εξαιρούνται από την εγγύηση των 24 μηνών τα προϊόντα που χρησιμοποιούνται, έστω και προσωρινά, για εμπορικούς σκοπούς ή από δημόσιους φορείς. Σε αυτές τις περιπτώσεις ισχύει εγγύηση 12 μηνών.

Τα δικαιώματα εγγύησης πρέπει να ασκηθούν εντός έξι (6) μηνών από την ανακάλυψη του ελαττώματος.

Η απόφαση για την επισκευή ή την αντικατάσταση των ελαττωματικών εξαρτημάτων εναπόκειται αποκλειστικά στην Boatee. Οι διανομείς και οι μεταπωλητές δεν έχουν το δικαίωμα να εκδίδουν δεσμευτικές δηλώσεις ή εγγυήσεις εκ μέρους της Boatee.

Εξαιρούνται από την εγγύηση:

- Όλα τα εξαρτήματα που υπόκεινται σε φυσιολογική φθορά.
- οι εργασίες συντήρησης ρουτίνας.

Η Boatee διατηρεί το δικαίωμα να απορρίψει ένα αίτημα εγγύησης στις ακόλουθες περιπτώσεις:

- η αίτηση δεν υποβλήθηκε σωστά (π.χ. μη επικοινωνία πριν από την επιστροφή του προϊόντος, απουσία αποδείξεως αγοράς ή ελλιπής τεκμηρίωση)
- το προϊόν έχει παραβιαστεί ή τροποποιηθεί·
- δεν έχουν τηρηθεί οι οδηγίες ασφάλειας, χρήσης και συντήρησης που αναφέρονται στο εγχειρίδιο·
- δεν έχουν τηρηθεί ή καταγραφεί τα προβλεπόμενα διαστήματα συντήρησης·
- το προϊόν έχει αλλοιωθεί, τροποποιηθεί ή εξοπλιστεί με εξαρτήματα ή αξεσουάρ που δεν έχουν εγκριθεί ή δεν συνιστώνται από την Boatee·
- έχουν πραγματοποιηθεί εργασίες συντήρησης ή επισκευής από μη εξουσιοδοτημένα κέντρα ή με μη γνήσια ανταλλακτικά.

7.4 Δικαιώματα του αγοραστή

Η παρούσα εγγύηση δεν περιορίζει ούτε αντικαθιστά τα δικαιώματα του τελικού αγοραστή που απορρέουν από τη σύμβαση αγοράς που έχει συναφθεί με τον έμπορο.

7.5 Διαδικασία εγγύησης

Η τήρηση της διαδικασίας εγγύησης που περιγράφεται παρακάτω αποτελεί απαραίτητη προϋπόθεση για την αναγνώριση των δικαιωμάτων εγγύησης.

Για την ταχεία και αποτελεσματική διαχείριση των αιτημάτων εγγύησης, σας παρακαλούμε να ακολουθήσετε τις παρακάτω οδηγίες:

- Για οποιαδήποτε καταγγελία, επικοινωνήστε προηγουμένως με την υποστήριξη της Boatee. Η υπηρεσία θα σας παράσχει, εάν είναι απαραίτητο, έναν κωδικό για τη διαχείριση της υπόθεσης.
- Κατά τη στιγμή της αίτησης, έχετε στη διάθεσή σας την απόδειξη αγοράς και το συμπληρωμένο πιστοποιητικό εγγύησης.

- Σε περίπτωση αποστολής του προϊόντος στο κέντρο εξυπηρέτησης πελατών της Boatee, βεβαιωθείτε ότι η μεταφορά πραγματοποιείται με τον κατάλληλο τρόπο. Ζημιές που προκαλούνται από ακατάλληλη μεταφορά δεν καλύπτονται από την εγγύηση.

Για περισσότερες πληροφορίες σχετικά με τη διαδικασία εγγύησης, μπορείτε να επικοινωνήσετε με την Boatee στη διεύθυνση email supporto@boatee.it.

8. Απόρριψη και περιβάλλον

Ο κινητήρας Boatee Smart 1.3, τα ηλεκτρονικά του εξαρτήματα και οι μπαταρίες πρέπει να απορρίπτονται σύμφωνα με τους ισχύοντες κανονισμούς της χώρας χρήσης.

Τα ηλεκτρικά και ηλεκτρονικά προϊόντα και οι μπαταρίες δεν πρέπει να απορρίπτονται μαζί με τα μη διαχωρισμένα οικιακά απορρίμματα. Στο τέλος της ωφέλιμης ζωής τους, πρέπει να παραδίδονται σε εξουσιοδοτημένα κέντρα συλλογής ή μέσω των τοπικών συστημάτων απόρριψης.

Για πληροφορίες σχετικά με τη σωστή απόρριψη, ανατρέξτε στις τοπικές διατάξεις ή επικοινωνήστε με τον αντιπρόσωπο της Boatee.

9. Πνευματικά δικαιώματα

Το παρόν εγχειρίδιο και όλα τα περιεχόμενά του (κείμενα, εικόνες, σχέδια και άλλο υλικό) προστατεύονται από πνευματικά δικαιώματα.

Απαγορεύεται οποιαδήποτε αναπαραγωγή, ακόμη και μερική, διανομή ή χρήση χωρίς προηγούμενη γραπτή άδεια της Boatee.

Η Boatee διατηρεί το δικαίωμα να τροποποιήσει το παρόν έγγραφο ανά πάσα στιγμή και χωρίς προειδοποίηση.

Έχουν καταβληθεί προσπάθειες για τη διασφάλιση της ακρίβειας των πληροφοριών που περιέχονται, ωστόσο η Boatee δεν μπορεί να θεωρηθεί υπεύθυνη για τυχόν λάθη ή παραλείψεις.

EU Declaration of Conformity



Μοντέλο: Boatee 1.3 Smart motor

Κατασκευαστής: Boatee του Cesare Malescia

Via Zerba, 1

22074 Lomazzo (CO)

Αριθ. ΦΠΑ IT04230520134

REA CO-429553

Δηλώνουμε με την παρούσα ότι το προϊόν πληροί τις βασικές απαιτήσεις που καθορίζονται στις ακόλουθες οδηγίες και κανονισμούς:

DIRECTIVE 2013/53/EU Recreational Craft Directive	Applicable harmonised standards: <ul style="list-style-type: none">• EN ISO 16315:2016• EN ISO 25197:2020/A11:2023
DIRECTIVE 2006/42/EG Machinery Directive	Applicable harmonised standards: <ul style="list-style-type: none">• EN ISO 12100:2010
DIRECTIVE 2014/53/EU Radio Equipment Directive	Applicable harmonised standards: <ul style="list-style-type: none">• Radio: EN 300328 V2.2.2• EMC: EN 301489-1 V2.2.3 EN301489-17 V3.2.4• Health: EN IEC 62311:2020• Safety: EN 62368-1:2020 + A11:2020
DIRECTIVE 2014/30/EU EMC Directive	Applicable harmonised standards: <ul style="list-style-type: none">• EN 61000-6-2:2019 • EN 61000-6-4:2019

Η παρούσα δήλωση συμμόρφωσης εκδίδεται υπό την αποκλειστική ευθύνη του κατασκευαστή.

Υπογράφηκε στις 31/03/2026, στο Lomazzo (CO)

Όνομα και ιδιότητα: Cesare Malescia – Ιδιοκτήτης

Πιστοποιητικό εγγύησης

Μοντέλο

Boatee 1.3 Smart motor

Αριθμός σειράς:

Ημερομηνία αγοράς:

Όνομα αντιπροσώπου:

**Υπογραφή αντιπροσώπου
και σφραγίδα:**

Η εγγύηση ισχύει για δύο (2) χρόνια από την ημερομηνία παράδοσης του προϊόντος στον τελικό αγοραστή. Εξαιρούνται από την εγγύηση των 24 μηνών τα προϊόντα που χρησιμοποιούνται, έστω και προσωρινά, για εμπορικούς σκοπούς ή από δημόσιους φορείς. Σε αυτές τις περιπτώσεις ισχύει εγγύηση 12 μηνών. Τα δικαιώματα εγγύησης πρέπει να ασκηθούν εντός έξι (6) μηνών από την ανακάλυψη του ελαττώματος. Η απόφαση για την επισκευή ή την αντικατάσταση των ελαττωματικών εξαρτημάτων εναπόκειται αποκλειστικά στην Boatee.

Οι διανομείς και οι μεταπωλητές δεν έχουν το δικαίωμα να εκδίδουν δεσμευτικές δηλώσεις ή εγγυήσεις εκ μέρους της Boatee.

Εξαιρούνται από την εγγύηση:

- Όλα τα εξαρτήματα που υπόκεινται σε φυσιολογική φθορά.
- Οι εργασίες συντήρησης ρουτίνας.
- Η μπαταρία (καλύπτεται από την εγγύηση του κατασκευαστή)

Η Boatee διατηρεί το δικαίωμα να απορρίψει ένα αίτημα εγγύησης στις ακόλουθες περιπτώσεις:

- Η αίτηση δεν υποβλήθηκε σωστά (π.χ. μη επικοινωνία πριν από την επιστροφή του προϊόντος, απουσία αποδείξεως αγοράς ή ελλιπής τεκμηρίωση)
- Το προϊόν έχει παραβιαστεί ή τροποποιηθεί.
- Δεν έχουν τηρηθεί οι οδηγίες ασφάλειας, χρήσης και συντήρησης που αναφέρονται στο εγχειρίδιο
- Δεν έχουν τηρηθεί ή καταγραφεί τα προβλεπόμενα διαστήματα συντήρησης
- Το προϊόν έχει αλλοιωθεί, τροποποιηθεί ή εξοπλιστεί με εξαρτήματα ή αξεσουάρ που δεν έχουν εγκριθεί ή δεν συνιστώνται από την Boatee.
- Οι εργασίες συντήρησης ή επισκευής έχουν πραγματοποιηθεί από μη εξουσιοδοτημένα κέντρα ή με μη γνήσια ανταλλακτικά.

Για την ταχεία και αποτελεσματική διαχείριση των αιτημάτων εγγύησης, σας παρακαλούμε να ακολουθήσετε τις παρακάτω οδηγίες:

- Για οποιαδήποτε καταγγελία, επικοινωνήστε εκ των προτέρων με την εξυπηρέτηση πελατών της Boatee. Η υπηρεσία θα σας παράσχει, εάν είναι απαραίτητο, έναν κωδικό για τη διαχείριση της υπόθεσης.
- Κατά τη στιγμή της αίτησης, έχετε στη διάθεσή σας την απόδειξη αγοράς και το συμπληρωμένο πιστοποιητικό εγγύησης.
- Σε περίπτωση αποστολής του προϊόντος στο κέντρο εξυπηρέτησης πελατών της Boatee, βεβαιωθείτε ότι η μεταφορά πραγματοποιείται με τον κατάλληλο τρόπο. Ζημιές που προκαλούνται από ακατάλληλη μεταφορά δεν καλύπτονται από την εγγύηση.

Για περισσότερες πληροφορίες σχετικά με τη διαδικασία εγγύησης, μπορείτε να επικοινωνήσετε με την Boatee στη διεύθυνση email supporto@boatee.it.