

BOATEE

Smart 1.3 -käyttöopas



Kiitokset

Kiitos, että valitsit Boatee Smart 1.3 -sähköperämoottorin.

Pyrimme jatkuvasti tekemään veneilykokemuksestasi mahdollisimman helpon ja miellyttävän.

Huipputeknologiamme sekä vankka ja luotettava rakenne ovat vain osa sitä, mikä tekee Boatee Smart 1.3:sta ainutlaatuisen.

Vaikka olemme suunnitelleet uuden perämoottorisi mahdollisimman helppokäyttöiseksi, suositlemme **lukemaan tämän käyttöohjeen huolellisesti**, jotta ymmärrät laitteen oikean ja turvallisen käytön.

Tiimimme työskentelee jatkuvasti tuotteiden kehittämisen ja uusien lisävarusteiden suunnittelun parissa. Älä epäröi jakaa ensivaikutelmiasi sekä kommentteja tai ideoita Boateen parantamiseksi.

Jos sinulla on kysyttävää, ehdotuksia tai muita kysymyksiä, voit ottaa meihin yhteyttä sähköpostitse: supporto@boatee.it

Nauti ajastasi vesillä uuden Boatee Smart 1.3:n kanssa!

1. TÄMÄN KÄYTTÖOHJEEN KÄYTTÖ

- 1.1 Yleistä tietoa käyttöoppaasta
- 1.2 Turvallisuusohjeiden rakenne

2. TUOTTEEN YLEISKATSAUS

- 2.1 Pakkauksen sisältö
- 2.2 Tunnistetiedot
- 2.3 Kaavio ja komponenttien nimet
- 2.4 Tekniset tiedot

3. TURVALLISUUS

- 3.1 Turvalaitteet
- 3.2 Yleiset turvallisuusohjeet
- 3.3 Käyttötarkoitus
- 3.4 Kohtuudella ennakoitava väärinkäyttö
- 3.5 Ennen käyttöä
- 3.6 Yleiset turvallisuusohjeet

4. ASENNUS

- 4.1 Potkurin asennus / vaihto
- 4.2 Moottorin asennus veneeseen
- 4.3 Moottorin asennon säätö
- 4.4 Akun kytkeminen ja lataaminen

5. KÄYTTÖ

- 5.1 Hätäpysäytys
- 5.2 Navigoinnin aloittaminen
- 5.3 Kosketusnäytön käyttö
- 5.4 Eteenpäin / taaksepäin
- 5.5 Ohjaus

6. HUOLTO JA TUKI

- 6.1 Korroosionesto

7. YLEISET TAKUUEHDOT

- 7.1 Takuun kesto ja voimassaolo
- 7.2 Takuun kattavuus
- 7.3 7.3
- 7.4 Ostajan oikeudet
- 7.5 Takuumenettely

8. HÄVITTÄMINEN JA YMPÄRISTÖ

9. TEKIJÄNOIKEUDET

1. Tämän käyttöohjeen käyttö

Käyttämällä tätä tuotetta vahvistat, että olet lukenut ja ymmärtänyt täysin tämän käyttöohjeen sisällön.

Boatee ei ota vastuuta vahingoista tai loukkaantumisista, jotka johtuvat tämän käyttöohjeen vastaisesta käytöstä.

Tuotteidemme jatkuvan optimoinnin vuoksi Boatee pidättää oikeuden muuttaa käyttöohjeessa kuvattuja sisältöjä ilman erillistä ilmoitusta.

Boatee pidättää itsellään kaikki immateriaali- ja teollisoikeudet.

Tämä käyttöohje päivitetään ajoittain.

Käy verkkosivustollamme www.boatee.it, josta löydät tämän käyttöohjeen uusimman version.

1.1 Yleistä tietoa käyttöoppaasta

Tämä käyttöopas kuvaa kaikki Boatee Smart 1.3:n perustoiminnot

Käsikirja sisältää:

- Tietoa moottorin asennuksesta, toiminnasta ja ominaisuuksista.
- Huomautuksia mahdollisista vaaroista, niiden seurauksista ja vaaran välttämiseksi toteutettavista toimenpiteistä.
- Yksityiskohtaisia tietoja kaikkien toimintojen suorittamisesta Boatee Smart 1.3:n koko elinkaaren ajan

Noudattamalla tarkasti tätä käyttöohjetta voit:

- Välttää vaarat.
- Vähentää korjauskustannuksia ja seisokkiaikoja.
- Parantaa moottorin luotettavuutta ja käyttöikää.

1.2 Turvallisuusohjeiden rakenne

Turvallisuusohjeet on esitetty tässä käyttöohjeessa standardoitujen kuvien ja symbolien avulla.

Käsikirjassa annettuja ohjeita on noudatettava.

Kuvattuja vaaraluokkia käytetään vaaran todennäköisyyden ja seurausten vakavuuden mukaan.

Turvallisuusohjeet

VAARA!

Välitön vaara, johon liittyy suuri riski.

Seuraukset voivat olla kuolema tai vakavat ruumiinvammat, jos vaaraa ei vältetä.

VAROITUS!

Mahdollinen vaara, johon liittyy keskisuuri riski.

Seuraukset voivat olla kuolema tai vakavat ruumiinvammat, jos vaaraa ei vältetä.

VAROKAA!

Vaara, johon liittyy vähäinen riski.

Seurauksena voi olla lieviä tai keskivaikeita vammoja, jos vaaraa ei vältetä.

Huomautukset

HUOMAUTUS

Tärkeitä huomautuksia, joita on ehdottomasti noudatettava.

Käyttäjälle tarkoitettuja ohjeita ja muuta erityisen hyödyllistä tietoa.

2. Tuotekatsaus

Boatee Smart 1.3 on innovatiivinen sähköperämoottori, joka on varustettu kosketusnäytöllä ja ulkoisella akulla. Se on suunniteltu maksimoimaan tehokkuus ja yksinkertaistamaan käyttöä.

Keveyen ja kompaktin rakenteensa ansiosta se on intuitiivinen käyttää, helppo kuljettaa ja säilyttää.

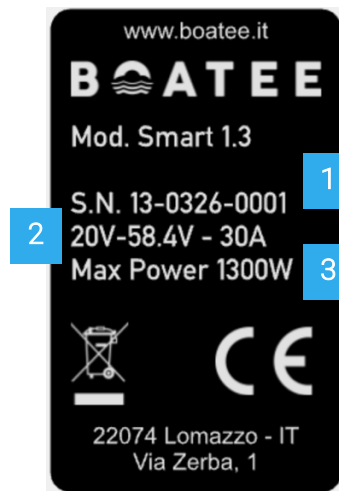
2.1 Pakkauksen sisältö

Kun avaat pakkauksen, tarkista, että kaikki alla luetellut osat ovat mukana. Jos jokin osa puuttuu tai on viallinen, ota yhteyttä asiakaspalveluun tai luotettavaan jälleenmyyjään.

Boatee Smart 1.3 -moottori	1	Moottori kiinnikkeineen
Turvavipukytin	1	Magneettinen irrotuslaite, jossa kelluva rannekoru
Potkuri	1	3-lapainen potkuri
M8-lukkomutteri	2	Potkurin akselin mutteri
Teräspultti	2	Potkurin kiinnitystappi
Anodi	1	Potkurin akselin uhrausanoodi
Laturit	1	Laturi, joka sopii ostovaiheessa valittuun akkuun

2.2 Tunnistetiedot

Tuotteen tunnistetiedot ja sarjanumero löytyvät moottorin kiinnikkeen sivulta.

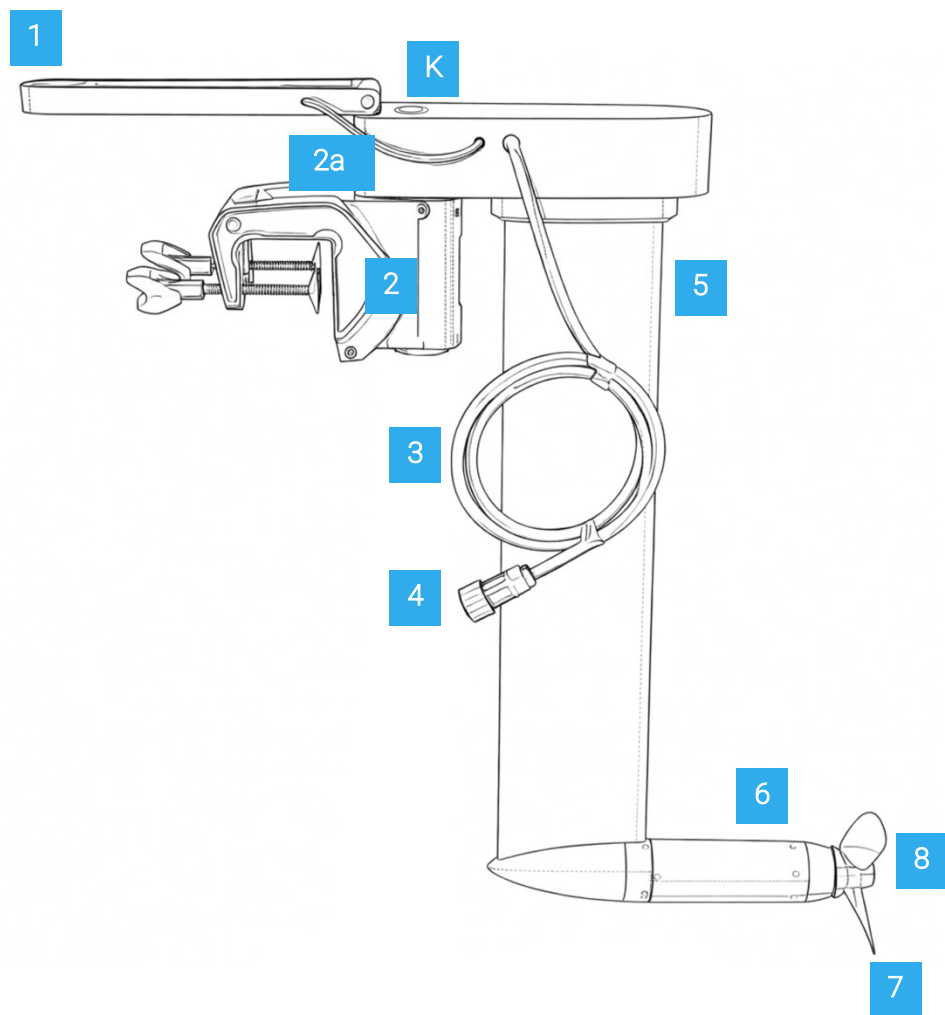


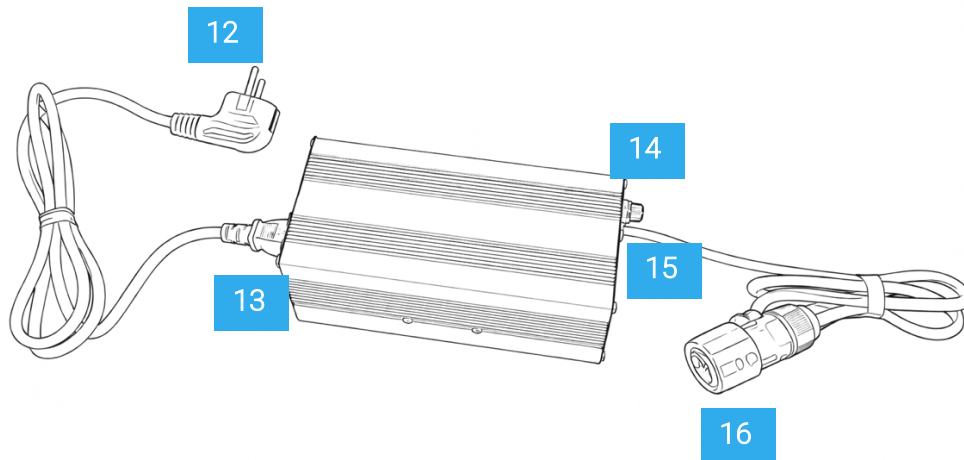
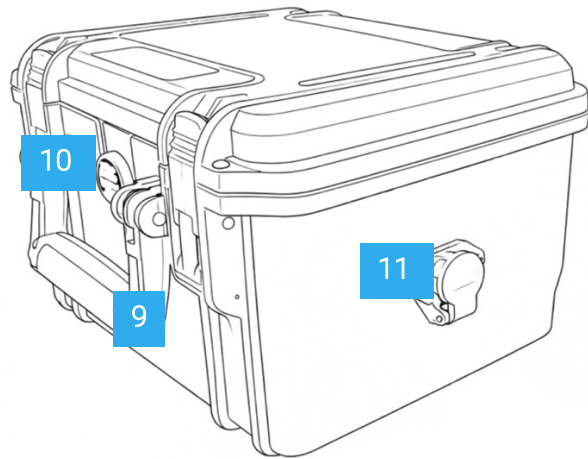
1. Moottorin sarjanumero
2. Käyttöjännite ja -virta
3. Suurin teho

HUOMAUTUS

Takuu- tai huoltopyyntöjen yhteydessä on ilmoitettava sarjanumero.

2.3 Kaavio ja komponenttien nimet





Moottori:

1. Kosketusnäyttö
2. Kiinnike – 2. trimmivipu
3. Virtakaapeli
4. Liitin
5. Varsi
6. Moottoripod
7. Potkuri
8. Potkurin kiinnitysmutteri ja uhrauskatodi
- K. Kill-switchin sijainti

Akku:

9. Kahva
10. Ilmanpoistiventtiili
11. Liitin

Akun lataus:

12. Verkkovirtajohto
13. ON/OFF-painike
14. Sulake
15. Tilan merkkivalo
16. Liitin

2.4 Tekniset tiedot

Moottori

Syöttöteho	1300 W
Moottorin tyyppi	Harjaton DC
Vähimmäisjännite	20 V
Maksimijännite	58,4 V
Perämoottorin paino (kiinnikkeineen)	~7 kg
Varsin pituus	48 cm
Potkurin suurin nopeus (teoreettinen)	5256 rpm
Ohjaus	Kosketus
Ohjaus	Ohjaussauva
Kallistus	Manuaalinen (8 askelta)

Trim

Manuaalinen (8 askelta)

Peruutus

Kyllä

Kokonaismitat (KxLxS)

60 x 78 x 15 cm

3. Turvallisuus

Boatee Smart 1.3 on suunniteltu ja valmistettu erittäin huolellisesti ja kiinnittäen erityistä huomiota mukavuuteen, helppokäyttöisyyteen ja turvallisuuteen, ja se on testattu perusteellisesti ennen toimitusta.

Moottorin tai akun virheellinen käyttö voi kuitenkin aiheuttaa vaaraa käyttäjälle tai kolmansille osapuolille sekä huomattavia aineellisia vahinkoja.

3.1 Turvalaitteet

Magneettinen pysäytyspiiri	Se sammuttaa moottorin elektroniikan. Tällöin potkuri pysähtyy.
Elektroninen suojaus hallitsemattomalta käynnistymiseltä	Estää potkurin hallitsemattoman käynnistymisen. Jotta veneen voi laittaa liikkeelle, vaihdevalitsimen on oltava ensin vapaa-asennossa.
Elektroninen ylivirtasuojaus	Estää moottorin suurimman käyttövirran ylittymisen.
Ylikuumentumissuoja	Tehoa vähennetään automaattisesti, jos moottori tai elektroninen ohjausjärjestelmä ylikuumentuu.
Ylipurkaussuojaus	Tehon vähentäminen tai katkaiseminen, jos akku on liian tyhjä

3.2 Yleiset turvallisuusohjeet

HUOMAUTUS

Lue ja noudata ehdottomasti tämän käyttöohjeen turvallisuus- ja varoitusohjeita ennen moottorin tai akun käyttöönottoa.

- Näiden ohjeiden noudattamatta jättäminen voi aiheuttaa henkilövahinkoja tai aineellisia vahinkoja.
- Boatee ei ota vastuuta vahingoista, jotka johtuvat tämän käyttöohjeen vastaisesta toiminnasta.

Tiettyihin toimintoihin voi sovellettuja erityisiä turvallisuusmääräyksiä. Niitä koskevat turvallisuus- ja varoitusohjeet on esitetty käsikirjan asianomaisissa kohdissa.

Lisäksi on noudatettava voimassa olevia paikallisia turvallisuus- ja tapaturmanestomääräyksiä.

3.3 Käyttötarkoitus

Boatee Smart 1.3 on täysin sähköinen veneen propulsiojärjestelmä, joka on suunniteltu käytettäväksi makeassa tai suolaisessa vedessä. Veden on oltava riittävän syvää ja vapaata kemikaaleista.

Tarkoitukseen sopivaan käyttöön kuuluu myös:

- Moottorin kiinnittämisen sille tarkoitettuihin kiinnityskohtiin sekä määrättyjen vääntömomenttien ja veneen suurimman sallitun painon noudattamisen.
- Kaikkien tämän käyttöohjeen ohjeiden noudattaminen.
- Huolto- ja kunnossapitoaikataulujen noudattaminen sekä moottorin yleinen huolto.
- Ainoastaan alkuperäisten varaosien käyttö.

3.4 Kohtuudella ennakoitava väärinkäyttö

Käyttö, joka poikkeaa luvussa 5.3 "Määräysten mukainen käyttö" määritellystä tai ylittää sen rajat, katsotaan määräysten vastaiseksi.

Vastuu väärinkäytöstä johtuvista vahingoista on yksinomaan käyttäjällä, kun taas valmistaja ei ota mitään vastuuta.

Lisäksi seuraavia katsotaan väärinkäytöksi:

- Potkurin käyttö veden ulkopuolella.
- Käyttö vesissä, joissa on kemikaaleja tai joiden pohja ei ole riittävän syvä.
- Boatee Smart 1.3:n käyttö muissa kulkuvälineissä kuin veneissä.
- Boatee Smart 1.3:n käyttö kolmansien osapuolten akkujen kanssa, joita ei ole virallisessa luettelossa, joka on saatavilla verkkosivustolla www.boatee.it

- Tuotteen tai sen osan muuttaminen millään tavalla.

3.5 Ennen käyttöä

VAROITUS!

Hengenvaara, koska venettä ei voi ohjata!

Seuraukset voivat olla vakavia terveyshaittoja tai kuolema.

- Ennen purjehduksen aloittamista on perehdyttävä suunniteltuun purjehdusalueeseen ja tarkkailtava ennustettuja sää- ja meriolosuhteita.
- Veneen koosta riippuen pidä tavanomaiset turvavarusteet (ankkurit, melat, viestintävälineet, mahdollinen apumoottori) valmiina.
- Ennen purjehduksen aloittamista tarkista, ettei moottorissa tai akussa ole näkyviä mekaanisia vaurioita.
- Purjehdi vain, jos järjestelmä on moitteettomassa kunnossa.

Boatee Smart 1.3:a saavat käyttää vain pätevät ja fyysisesti sekä henkisesti kykenevät henkilöt.

Noudata voimassa olevia kansallisia määräyksiä.

- Veneen kuljettaja on vastuussa veneessä olevien henkilöiden turvallisuudesta sekä kaikista lähistöllä olevista veneistä ja henkilöistä. Noudata siksi ehdottomasti veneen kuljettamisen perussääntöjä ja lue tämä käyttöohje kokonaan ja huolellisesti.
- Erityistä varovaisuutta vaaditaan, kun vedessä on ihmisiä, myös hitaalla nopeudella ajettaessa.
- Noudata veneen valmistajan ohjeita sallitusta moottoritehosta. Älä ylitä ilmoitettuja kuormitus- ja tehorojoja.
- Tarkista Boatee Smart 1.3:n kunto ja kaikki toiminnot (mukaan lukien hätäpysäytys) pienellä teholla ennen jokaista ajokertaa.
- Tutustu kaikkiin moottorin hallintalaitteisiin. Tarvittaessa on ennen kaikkea pystyttävä pysäyttämään moottori nopeasti.
- Pysäytä moottori välittömästi, jos joku putoaa veneestä.
- Noudata akkuvalmistajan ohjeita ja käyttöohjeessa annettuja ohjeita oikeasta lataamisesta.
- Käytä ainoastaan virallisessa luettelossa mainittuja akkuja, jotka löytyvät verkkosivustolta www.boatee.it, sekä mukana toimitettua akkulaturia.

- Älä koskaan käytä akkuja, jotka eivät ole yhteensopivia moottorin kanssa. Jos sinulla on kysyttävää, ota yhteyttä jälleenmyyjään tai Boatee-tukipalveluun osoitteessa support@boatee.it.
- Kun akkua ei käytetä, irrota se moottorista.
- Ennen akun liittämistä tarkista kaapelin kunto ja puhdista sekä akun että liitäntäkaapelin liittimet.
- Akku ja moottori eivät saa joutua kosketuksiin liuottimien, kuten ohenteiden, alkoholin, öljyn tai ruosteenestoaineiden kanssa, eikä niiden pintoja saa altistaa aggressiivisille aineille, kuten pesuaineille.
- Älä altista akkua mekaanisille iskuille.
- Älä avaa akun koteloa.
- Suojaa akku mekaanisilta vaurioilta. Älä käytä tai lataa akkua uudelleen, jos sen kotelo on vaurioitunut.
- Älä lataa akkua pidempään kuin on tarpeen.
- Lataa akku aina aikuisen valvonnassa ja palamattomalla alustalla.
- Säilytä moottori ja akku lasten ulottumattomissa.
- Älä säilytä akkua paikoissa, joissa se altistuu sateelle. Korkeat lämpötilat ja korkea ilmankosteus voivat heikentää eristyksen kestävyyttä ja aiheuttaa itsestään tapahtuvaa purkautumista ja korroosiota.
- Käytön jälkeen älä jätä akkua auringonvaloon, jotta vältät ylikuumentumisen ja siitä johtuvat kennojen vauriot.
- Jos käyttömuoto muuttuu (veneeseen hinaus, purjehdus tai muiden moottoreiden käyttö), moottori on irrotettava tai nostettava ylös elektroniikan vaurioitumisen estämiseksi.
- Älä käytä moottoria veden ulkopuolella. Akselin tiivisterenkaat voivat ylikuumentua ja vaurioitua, mikä aiheuttaa moottorille peruuttamattomia vaurioita.

HUOMAUTUS

Akut on luokiteltu UN-luokan 9 vaarallisiksi aineiksi. Lähetys kuriiripalvelun kautta on tehtävä erityisessä pakkauksessa. Yksityiskuljetukset eivät kuulu tämän säännön piiriin. Yksityiskuljetuksissa on huolehdittava siitä, ettei akun runko vaurioitu.

Huomaa, että vuodesta 2009 lähtien **litiumakkuja, joiden kapasiteetti on yli 100 Wh, ei saa kuljettaa matkatavaroina matkustajalentoilla**. Moottorin akku ylittää tämän rajan. Ota yhteyttä lentoyhtiöön saadaksesi lisätietoja.

3.6 Yleiset turvallisuusohjeet

 **VAARA!**

Sähköiskun aiheuttama hengenvaara!

Kosketus eristämättömiin tai vaurioituneisiin osiin voi aiheuttaa kuoleman tai vakavia vammoja.

- Älä käytä vaurioituneita latureita.
- Älä tee moottoriin tai akkuun minkäänlaisia omatoimisia korjauksia.
- Älä koskaan kosketa paljaita, katkenneita kaapeleita tai selvästi viallisia osia.
- Irrota akku välittömästi, jos havaitset vian, ja älä enää kosketa metalliosia.
- Varo, etteivät elektroniset komponentit pääse kosketuksiin veden kanssa.
- Vältä kohdistamasta suurta mekaanista voimaa akkuun ja moottorin johtoihin.

 **VAARA!**

Kaasujen muodostumisen aiheuttama räjähdysvaara!

Seurauksena voi olla kuolema tai vakavia vammoja.

- Jos moottori tai akku joutuu vahingossa veteen, ota yhteyttä Boateen asiakaspalveluun äläkä yritä noutaa niitä.

 **VAARA!**

Tulipalon aiheuttama hengenvaara!

- Erilaisten laturien käyttö voi aiheuttaa tulipalon. Käytä ainoastaan Boateen mukana toimittamaa laturia ja irrota akku, kun se on täyteen ladattu.

 **VAARA!**

Litiumtulipalot voivat aiheuttaa hengenvaaran!

Seurauksena voi olla kuolema tai vakavia vammoja.

- Vesi ei sovellu litiumtulipalojen sammuttamiseen; sammuta tulipalo mahdollisuuksien mukaan sopivilla sammutusaineilla.
- Käytä vettä akun jäähdyttämiseen ja palon leviämisen estämiseen.
- Aseta akku paikkaan, jossa se aiheuttaa mahdollisimman vähän vahinkoa.

VAARA!

Sähkömagneettisen säteilyn aiheuttama hengenvaara!

Seurauksena voi olla kuolema tai vakavia fyysisiä vammoja.

- Sydämentahdistimen käyttäjien on pidettävä vähintään 50 cm:n etäisyys moottoriin ja hätäpysäytyksen magneettisiruun.

VAROITUS!

Hengenvaara, koska venettä ei voida ohjata!

Seurauksena voi olla vakava terveyshaitta tai kuolema.

- Ennen purjehduksen aloittamista on perehdyttävä suunniteltuun purjehdusalueeseen ja otettava huomioon ennustetut sää- ja meriolosuhteet.
- Veneen koosta riippuen pidä tavanomaiset turvavarusteet (ankkurit, melat, viestintävälineet, mahdollinen apumoottori) valmiina.
- Ennen purjehduksen aloittamista tarkista, ettei moottorissa tai akussa ole näkyviä mekaanisia vaurioita.
- Purjehdi vain, jos järjestelmä on moitteettomassa kunnossa.

VAROITUS!

Pyörivistä osista aiheutuva mekaaninen vaara!

Seurauksena voi olla vakavia vammoja tai kuolema.

- Älä käytä väljiä vaatteita tai koruja lähellä voimansiirtoakselia tai potkuria. Pitkät, vapaasti roikkuvat hiukset on sidottava kiinni.
- Sammuta moottori aina, jos propellin välittömässä läheisyydessä on ihmisiä.
- Irrota akku aina ennen moottorin huolto- tai puhdistustöiden suorittamista.

- Käytä potkuria vain veden alla.

 VAROITUS!

Hengenvaara, jos jäljellä olevaa käyttöaikaa yliarvioidaan!
Seuraukset voivat olla vakavia terveyshaittoja tai kuolema.

- Ennen purjehduksen aloittamista tutustu purjehdusalueeseen ja meri- ja sääolosuhteisiin, sillä laivakoneen näyttämä toimintasäde voi lyhentyä hyvin nopeasti epäsuotuisissa sääolosuhteissa.
- Varaa riittävä varanto tarvittavaa toimintasädettä varten.

 VAROITUS!

Palovammojen vaara korkean lämpötilan pintojen tai nesteiden vuoksi!
Seurauksena voi olla lieviä tai keskivaikeita vammoja.

- Käytä asianmukaisia henkilönsuojaimia.
- Älä kosketa voimanlähteitä tai akkuja heti käytön jälkeen.
- Anna moottorin ja akkujen jäähtyä ennen kuin teet töitä niiden välittömässä läheisyydessä.

 VAROITUS!

Moottorin kallistumisen aiheuttama puristumisvaara!
Seurauksena voi olla lieviä tai keskivaikeita vammoja.

- Varmista moottoria kallistettaessa, ettei kukaan ole sen läheisyydessä.
- Varo, ettet laita käsiäsi mekaanisiin osiin moottoria kallistettaessa.

 VAROITUS!

Harvinainen vaara: akun elektrolyyttikaasujen vuotaminen!

Seurauksena voi olla lieviä tai keskivaikeita terveyshaittoja.

- Vältä ihokosketusta ja älä hengitä kaasuja.
- Pese altistunut ihoalue välittömästi runsaalla puhtaalla vedellä.
- Ota välittömästi yhteyttä lääkäriin.

4. Asennus

Olemme suunnitelleet Boatee Smart 1.3:n niin, että se on käyttövalmis heti alusta alkaen ja asennustyöt on minimoitu. Moottori ja sen pääkomponentit toimitetaan täysin koottuina, jotta käyttö olisi mahdollisimman helppoa. Sinun tarvitsee vain asentaa potkuri ja kytkeä akku.

4.1 Potkurin asennus / vaihto

VAROITUS!

Pyörivistä osista aiheutuva mekaaninen vaara!

Seuraukset voivat olla vakavia vammoja tai kuolema.

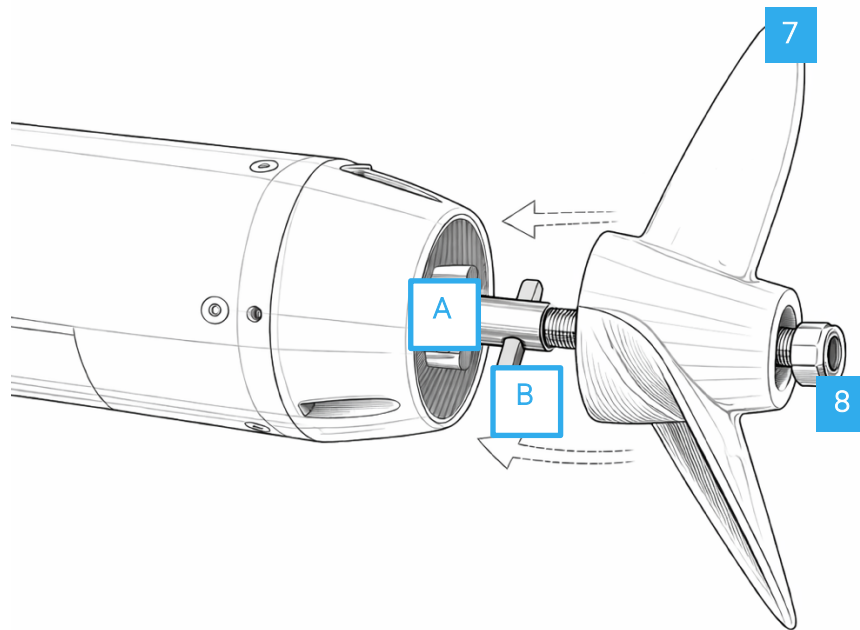
- Älä käytä väliä vaatteita tai koruja lähellä voimansiirtoakselia tai potkuria. Pitkät, vapaasti roikkuvat hiukset on sidottava kiinni.
- Sammuta moottori aina, jos propellin välittömässä läheisyydessä on ihmisiä.
- Irrota akku aina ennen moottorin huolto- tai puhdistustöiden suorittamista.
- Käytä potkuria vain veden alla.

VAROITUS!

Potkurin aiheuttama loukkaantumisvaara!

Seurauksena voi olla viiltohaavoja.

- Käytä suojakäsineitä



- Poista magneettinen pysäytyspiiri.
- Irrota moottorin ja akun välinen kaapeli.

Potkurin irrottaminen:

- Kierrä anodi (8, jos sellainen on) irti sopivalla avaimella.
- Kierrä kuusiokantamutteri (8) irti sopivalla putkavaimella.
- Irrota potkuri (7) moottorin akselista (A).
- Vedä sylinterimäinen tappi (B) ulos varoen, ettei se katoa.

Potkurin asennus:

- Työnnä sylinterimäinen tappi (B) paikalleen niin, että se on keskitetty moottoriakselille (A).
- Aseta potkuri (7) moottoriakselille, kunnes se osuu vastukseen.
- Varmista, että sylinterimäinen tappi (B) on oikein kohdistettu ja täysin upotettu potkurin uraan.
- Kiristä kuusiokantaista mutteria (8) käsin (13 Nm).

- Kierrä anodi (8, jos sellainen on) kiinni sopivalla putkipihdillä.

4.2 Moottorin asennus veneeseen

VAROITUS!

Moottorin kallistumisen aiheuttama puristumisvaara!

Seurauksena voi olla lieviä tai keskivaikeita vammoja.

- Varmista moottoria kallistettaessa, ettei kukaan ole sen lähellä.
- Varo, ettet laita käsiäsi mekaanisiin osiin moottoria kallistettaessa.

HUOMAUTUS

Varmista, että olet vakaassa asennossa, kun asennat perämoottoria.

- Aseta perämoottori veneen peräpeiliin.
- Kiinnitä perämoottori kiinnikkeen kahdella ruuvilla (2) ja kiristä ruuvit tiukasti.
- Tarkista, että perämoottori on tukevasti paikallaan.

4.3 Moottorin asennon säätö

Trimmin säätämällä voidaan saavuttaa moottorin optimaalinen asento vedenpintaan nähden.

Moottorin optimaalinen säätö vedenpintaan nähden tapahtuu seuraavasti:

- Työnnä vipua (2.a) alaspäin.
- Kallista moottoria haluttuun kulmaan pitäen vipua (2.a) painettuna alaspäin.
- Vapauta vipu ja liikuta moottoria hieman ylös tai alas, kunnes moottori lukittuu haluttuun kallistuskulmaan.

4.4 Akun liittäminen ja lataaminen

VAARA!

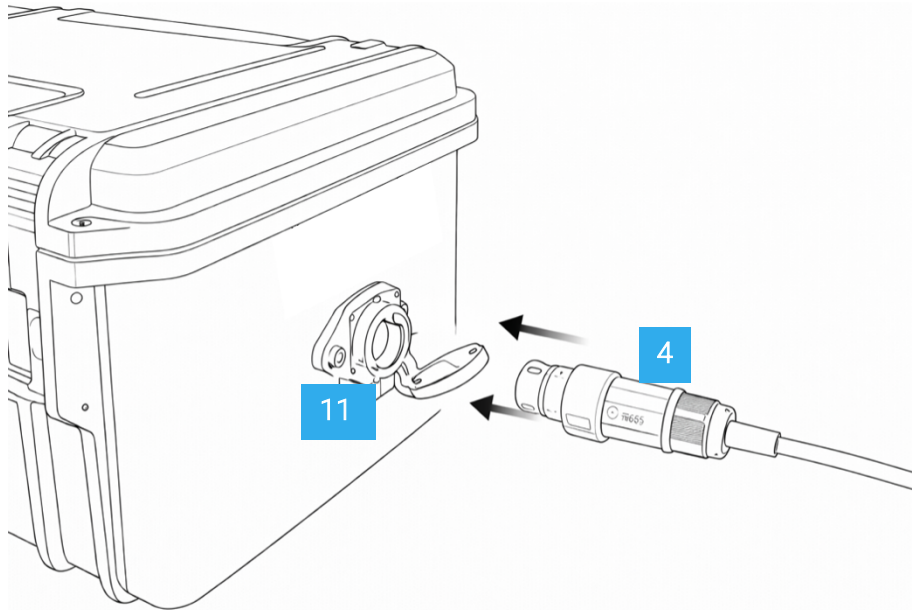
Sähköiskun aiheuttama hengenvaara!

Kosketus eristämättömiin tai vaurioituneisiin osiin voi aiheuttaa kuoleman tai vakavia vammoja.

- Käytä ainoastaan mukana toimitettua laturia.
- Älä käytä vaurioituneita latureita.
- Älä tee moottoriin tai akkuun minkäänlaisia omatoimisia korjauksia.
- Älä koskaan kosketa paljaita, katkenneita kaapeleita tai selvästi viallisia osia.
- Irrota akku välittömästi, jos havaitset vian, ja älä enää kosketa metalliosia.
- Varo, etteivät elektroniset osat pääse kosketuksiin veden kanssa.
- Vältä kohdistamasta suurta mekaanista voimaa akkuun ja moottorin johtoihin.

HUOMAUTUS

- Akku on asetettava tasaiselle ja kuivalle alustalle.
- Älä jätä akkua suoraan auringonvaloon.
- Älä jätä akkua kytkettynä, kun moottoria ei käytetä.
- Varo, ettet purista moottorin ja akun välistä johtoa.
- Älä käytä liitännän aikana liikaa voimaa, jotta liittimet eivät väänny.
- Kun lataus ei ole käynnissä, akun liitännän suojaluukun on oltava kiinni
- Akku ja laturi eivät saa olla peitettyinä latauksen aikana.



Akun liittäminen:

- **Varmista, että magneettinen pysäytyspiiri on irrotettu ja sijoitettu vähintään 30 cm:n päähän moottorista.**
- Liitä moottorin kaapelin liitin (4) akussa (11) tai mukana toimitetussa sovittimessa olevaan liitännään.
- Akun/sovittimen (11) liitännässä on automaattinen suojaluukku, joka estää lian ja pölyn kertymisen. Avaa se ennen moottorikaapelin liittämistä.
- Paina kevyesti, kunnes liitin (4) on lukittunut tiukasti paikalleen.
- Ennen kuin liität magneettisirun takaisin moottoriin, varmista, että liitin on kunnolla kiinni.

Akun irrottaminen:

- **Varmista, että pysäytysmagneettisiru on irrotettu ja sijoitettu vähintään 30 cm:n päähän moottorista.**
- Kierrä moottorin johdon liittimessä (4) olevaa sinistä rengasta lukituksen avaussuuntaan, joka on merkitty liittimeen.
- Irrota moottorin kaapelin liitin (4) akussa tai adapterissa (11) olevasta liitännästä.

Akun lataaminen:

- **Käytä ainoastaan mukana toimitettua laturia.**
- Kytke laturin kaapelin liitin (16) akussa tai adapterissa (11) olevaan liitännään.

- Akun liitin (11) on varustettu automaattisella suojaruukulla, joka estää lian ja pölyn kertymisen. Avaa se ennen latauskaapelin liittämistä.
- Paina kevyesti, kunnes liitin (16) on lukittunut tiukasti paikalleen.
- Liitä laturi verkkovirtaan AC-pistokkeen (12) avulla.
- Kun akku on täyteen ladattu, lataus keskeytyy automaattisesti.
- Irrota laturi ja sulje suojaruukku. Älä jätä akkua laturiin, kun lataus on päättynyt.

5. Käyttö

Boatee 1.3 on suunniteltu takaamaan maksimaalisen käyttömukavuuden. Keskeinen osa tätä suunnittelua on hätäpysäytysmagneettisiru, jolla on tärkeä turvallisuustoiminto. Jos laite putoaa veteen, se pysäyttää moottorin välittömästi. Varmista siksi, että kiinnität sen aina ranteeseesi tai pelastusliiviisi ennen lähtöä.

VAROITUS!

Hengenvaara, koska venettä ei voi ohjata!

Seuraukset voivat olla vakavia terveyshaittoja tai kuolema.

- Ennen purjehduksen aloittamista tutustu suunniteltuun alueeseen ja tarkista ennustetut sää- ja meriolosuhteet.
- Veneen koosta riippuen pidä tavanomaiset turvavarusteet (ankkurit, melat, viestintävälineet, mahdollinen apumoottori) valmiina.
- Ennen purjehduksen aloittamista tarkista, ettei moottorissa tai akussa ole näkyviä mekaanisia vaurioita.
- Purjehdi vain, jos järjestelmä on moitteettomassa kunnossa.

VAROITUS!

Jäljellä olevan toimintamatkan yliarviointi voi aiheuttaa hengenvaaran!

Seuraukset voivat olla vakavia terveyshaittoja tai kuolema.

- Ennen matkan aloittamista tutustu alueeseen ja meri- ja sääolosuhteisiin, sillä ajotietokoneen näyttämä ajomatka voi lyhentyä hyvin nopeasti epäsuotuisissa sääolosuhteissa.
- Varaa riittävä varanto tarvittavaan toimintasäteen kattamiseksi.

HUOMAUTUS

Käytön jälkeen nosta moottori aina vedestä kallistamalla tai irrottamalla se peräpeilistä ja säilytä akku kuivassa paikassa, suojattuna suoralta auringonvalolta.

5.1 Häätäpysäytys

VAARA!

Häätäpysäytyksen toimimatta jääminen voi aiheuttaa hengenvaaran!

Seurauksena voi olla kuolema tai vakavia vammoja.

- Kiinnitä häätäpysäytyksen naru ranteeseesi tai pelastusliiviin.

VAARA!

Sähkömagneettisen säteilyn aiheuttama hengenvaara!

Seurauksena voi olla kuolema tai vakavia vammoja.

- Sydämentahdistimen käyttäjien on pidettävä vähintään 50 cm:n etäisyys moottoriin ja häätäpysäytyksen magneettisiruun.

HUOMAUTUS

- Tarkista häätäpysäytyksen toiminta ennen jokaista käynnistystä.
- Häätätilanteessa käytä välittömästi häätäpysäytystä.

Moottorin pysäyttämiseksi häätätilanteessa voit:

- Aseta vaihdevalitsin asentoon N (vapaa) käyttämällä kosketusnäytön (+) ja (-) painikkeita tai koskettamalla näytön keskellä olevaa nopeusmittaria (E).
- Poista häätäpysäytysmagneettisiru (kill switch) (K) vetämällä narusta.

Ainoastaan hätäpysäytysmagneettisirun toimimattomuuden tapauksessa irrota suoraan akkuun menevä liitoskaapeli.

5.2 Ajon aloittaminen

HUOMAUTUS

- Jos komponenteissa tai kaapeleissa on näkyviä vaurioita, moottoria ei saa käynnistää.
- Varmista, että kaikki aluksella olevat henkilöt käyttävät pelastusliiviä ja että kaikkia navigointiturvallisuutta koskevia määräyksiä noudatetaan.
- Kiinnitä hätäpysäytysnaru ranteeseen tai pelastusliiviin ennen lähtöä.
- Tarkista akun varaustilaa jatkuvasti ja huolellisesti matkan aikana ja säädä tarvittaessa ajonopeutta.

HUOMAUTUS

- Matalan veden alueilla tai uimareiden läheisyydessä poista magneettinen pysäytyspiiri, jotta moottori ei käynnisty vahingossa.

Moottori käynnistyy automaattisesti, kun hätäpysäytysmagneettilastun asetat sille varattuun paikkaan (K).

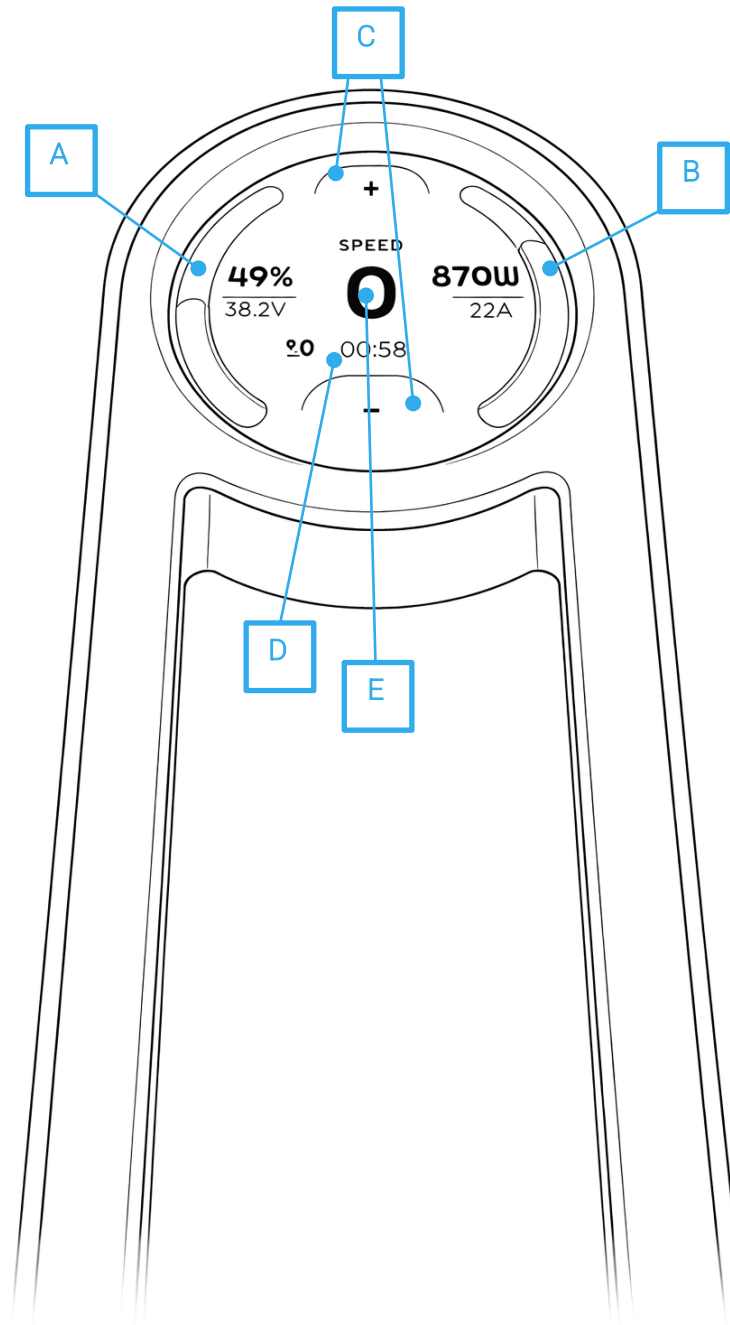
- Varmista, että olet kytkenyt akun moottoriin oikein kohdassa 6.4 annettujen ohjeiden mukaisesti.
- Liitä magneettinen hätäpysäytyspiiri.
- Odota hetki, kunnes ohjauspalkissa oleva näyttö syttyy.
- Moottori on nyt käynnissä ja valmis ajettavaksi. Vaihde on asennossa N (vapaa).

5.3 Kosketusnäytön käyttö

Boatee Smart 1.3 on varustettu ohjauspalkissa sijaitsevalla kosketusnäytöllä. Näyttö näyttää tärkeitä navigointitietoja ja mahdollistaa moottorin tehon tarkan säätämisen.

HUOMAUTUS

- Puhdista kosketusnäyttö aina ennen ja jälkeen käytön mikrokuituliinalla. Vältä veden tai lian kertymistä.
- Poista magneettinen pysäytyspiiri ennen näytön puhdistamista, jotta moottori ei käynnisty vahingossa.



Näyttö:

- A. Akun tilailmaisoin
 - a. Latausprosentti
 - b. Jännite
- B. Hetkellinen teho
 - a. Teho
 - b. Virta
- C. Ohjauspainikkeet
- D. Jäljellä oleva toimintamatka
- E. Ajonäyttö

5.4 Eteenpäin / taaksepäin

Boatee Smart 1.3:n ohjaus on helppoa ja intuitiivista. Moottorissa on 10 eteenpäin- ja 5 taaksepäinajonopeutta.

Käynnistyksen yhteydessä moottori on aina **N**-asennossa (vapaa).

Kiihtyminen:

- Paina näytön yläosassa olevaa **'+' -painiketta** ajaaksesi eteenpäin. Jokainen painallus lisää nopeutta.

Hidastaaksesi/pysähtyäksesi:

- Paina näytön alaosassa olevaa **'-' -painiketta** vähentääksesi nopeutta, kunnes moottori palaa **N-asentoon** (vapaa).
- Pysäytä moottori välittömästi painamalla näytön keskellä olevaa nopeusnäyttöä (E).

Peruutusvaihteen kytkeminen:

- Paina **N-asennosta** (vapaa) **'-' -painiketta** peruutusvaihteen kytkemiseksi. Jokainen painallus lisää peruutusnopeutta.

5.5 Ohjaus

Jos haluat muuttaa veneen kulkusuuntaa, tartu ohjauspyörään lujasti ja käännä sitä vastakkaiseen suuntaan kuin mihin haluat veneen keulan kääntyvän.

Kääntyäksesi vasemmalle:

- Käännä peräsintä oikealle.

Kääntyäksesi oikealle:

- Käännä peräsintä vasemmalle.

Suoraan eteenpäin:

- Pidä ohjaussauva suorassa

HUOMAUTUS

- Pidä ohjausvipu aina tukevasti kädessäsi ajon aikana.
- Äkillinen aallokko tai kosketus kelluviin esineisiin tai pohjaan voi aiheuttaa moottorin suunnan äkillisen muutoksen.

6. Huolto ja kunnossapito

Boatee Smart 1.3:n huolto on minimooitu, jotta se olisi mahdollisimman helppoa. Tärkein toimenpide on huuhdella kaikki veden alla olleet osat makealla vedellä heti jokaisen käyttökerran jälkeen.

Tämä on välttämätöntä moottorin kestävyyskannalta, erityisesti suolavedessä käytön jälkeen.

Moottorin pinnat voidaan puhdistaa tavallisilla, kaupasta saatavilla olevilla puhdistusaineilla. Älä käytä voimakkaita puhdistusaineita muovi- ja alumiiniosille.

Suihkuta kahden kuukauden välein kaikkia elektronisia koskettimia varten tarkoitettua kosketussuihketta.

HUOMAUTUS

Huoltotyöt saa suorittaa ainoastaan ammattitaitoinen ja pätevä henkilöstö. Ota yhteyttä Boateen huoltoon tai valtuutettuun jälleenmyyjään.

- Hätätapauksen magneettisiru ja akku on irrotettava ennen huolto- ja/tai puhdistustöiden suorittamista

6.1 Korroosionesto

Galvaanisen korroosion vaikutusten minimoimiseksi noudata seuraavia varotoimia:

- Säilytä moottori vain kuivassa paikassa.
- Huolla kaapeliliittimet säännöllisesti sopivalla liitinsuihkeella (esim. Wetprotect).
- Voitele kiinnikkeen ruuvien kierteet säännöllisesti.
- Huuhtelee moottori makealla vedellä käytön jälkeen suolaisessa vedessä.
- Jos moottoria käytetään suolaisessa vedessä, on käytettävä sinkkianodeja.

Anodi on tarkastettava silmämääräisesti jokaisen käyttökerran jälkeen. Jos anodissa on merkkejä liiallisesta korroosiosta, se on vaihdettava. Anodi on suositeltavaa vaihtaa joka tapauksessa 12 käyttökuukauden välein.

HUOMAUTUS

Tietoa varaosista ja niiden asennuksesta saat
Boateen huoltoon tai valtuutettuun jälleenmyyjään.

7. Yleiset takuehdot

Boatee Smart 1.3 on suunniteltu tarjoamaan luotettavuutta ja pitkäikäisyyttä. Jos ongelmia ilmenee, seuraavat ehdot säätelevät sovellettavaa takuuta.

7.1 Takuun kesto ja voimassaolo

Boatee Smart 1.3 -moottorilla on 24 kuukauden lakisääteinen takuu.

Takuu alkaa tuotteen toimituspäivästä loppuasiakkaalle ja kattaa kaikki järjestelmän osat, ellei tässä luvussa toisin mainita.

7.2 Takuun kattavuus

Takuu on voimassa kaksi (2) vuotta tuotteen toimituspäivästä loppuasiakkaalle.

24 kuukauden takuun ulkopuolelle jäävät tuotteet, joita on käytetty, vaikkakin vain tilapäisesti, kaupallisiin tarkoituksiin tai julkishallinnon toimijoiden toimesta. Tällaisissa tapauksissa sovelletaan 12 kuukauden takuuta.

Takuuoikeudet on käytettävä kuuden (6) kuukauden kuluessa vian havaitsemisesta.

7.3 Takuun kattavuus

Takuu on voimassa kaksi (2) vuotta tuotteen toimituspäivästä loppukäyttäjälle.

24 kuukauden takuun ulkopuolelle jäävät tuotteet, joita on käytetty, vaikkakin vain tilapäisesti, kaupallisiin tarkoituksiin tai julkisissa laitoksissa. Tällaisissa tapauksissa sovelletaan 12 kuukauden takuuta.

Takuuoikeudet on käytettävä kuuden (6) kuukauden kuluessa vian havaitsemisesta.

Päätös viallisten osien korjaamisesta tai vaihtamisesta kuuluu yksinomaan Boateelle. Jakelijat ja jälleenmyyjät eivät ole oikeutettuja antamaan sitovia lausuntoja tai takuusitoumuksia Boateen puolesta.

Takuun ulkopuolelle jäävät:

- kaikki normaalin kulumisen alaiset osat;
- tavalliset huoltotoimenpiteet.

Boatee pidättää oikeuden hylätä takuuvaatimuksen seuraavissa tapauksissa:

- pyyntöä ei ole esitetty asianmukaisesti (esimerkiksi yhteydenottoa ei ole tehty ennen tuotteen palauttamista, ostotodistusta ei ole tai asiakirjat ovat puutteelliset);
- tuotetta on peukaloitu tai muokattu;
- käyttöohjeessa annettuja turvallisuus-, käyttö- ja huolto-ohjeita ei ole noudatettu;
- määräaikoja ei ole noudatettu tai dokumentoitu;
- tuotetta on muutettu, muokattu tai varustettu osilla tai lisävarusteilla, joita Boatee ei ole hyväksynyt tai suositellut;
- huolto- tai korjaustöitä on suoritettu valtuuttamattomissa huoltokeskuksissa tai käyttämällä muita kuin alkuperäisiä varaosia.

7.4 Ostajan oikeudet

Tämä takuu ei rajoita eikä korvaa loppuostajan oikeuksia, jotka perustuvat jälleenmyyjän kanssa tehtyyn ostosopimukseen.

7.5 Takuumenettely

Seuraavassa kuvatun takuumenettelyn noudattaminen on edellytys takuuoikeuksien tunnustamiselle.

Takuupyyntöjen nopean ja tehokkaan käsittelyn varmistamiseksi pyydämme sinua noudattamaan seuraavia ohjeita:

- Ota kaikissa valitustapauksissa ensin yhteyttä Boateen asiakaspalveluun. Asiakaspalvelu voi tarvittaessa antaa sinulle koodin asian käsittelyä varten.
- Pidä ostotodistus ja täytetty takuutodistus saatavilla pyynnön yhteydessä.
- Jos lähetät tuotteen Boateen huoltokeskukseen, varmista, että kuljetus tapahtuu asianmukaisesti. Vääränlaisesta kuljetuksesta aiheutuneet vahingot eivät kuulu takuun piiriin.

Lisätietoja takuumenettelystä saat ottamalla yhteyttä Boatee-asiakaspalveluun sähköpostitse osoitteeseen supporto@boatee.it.

8. Hävittäminen ja ympäristö

Boatee Smart 1.3 -moottori, sen elektroniset komponentit ja akut on hävitettävä käyttömaassa voimassa olevien määräysten mukaisesti.

Sähkö- ja elektroniikkalaitteita sekä akkuja ei saa hävittää sekajätteen mukana. Käyttöään päätyttyä ne on toimitettava valtuutettuihin keräyspisteisiin tai paikallisten hävitysjärjestelmien kautta.

Tietoa oikeasta hävittämisestä saat paikallisista määräyksistä tai ottamalla yhteyttä Boatee-jälleenmyyjään.

9. Tekijänoikeus

Tämä käyttöohje ja kaikki sen sisältö (tekstit, kuvat, piirustukset ja muut materiaalit) ovat tekijänoikeuden suojaamia.

Kaikki jäljentäminen, myös osittainen, jakelu tai käyttö ilman Boateen etukäteen antamaa kirjallista lupaa on kielletty.

Boatee pidättää oikeuden muuttaa tätä asiakirjaa milloin tahansa ilman erillistä ilmoitusta.

Tietojen paikkansapitävyyden varmistamiseksi on tehty parhaansa, mutta Boatee ei ole vastuussa mahdollisista virheistä tai puutteista.

EU Declaration of Conformity



Malli: Boatee 1.3 Smart motor

Valmistaja: Boatee di Cesare Malescia
Via Zerba, 1
22074 Lomazzo (CO)
ALV-nro IT04230520134
REA CO-429553

Vakuutamme, että tuote täyttää seuraavissa direktiiveissä ja asetuksissa määritellyt olennaiset vaatimukset:

DIRECTIVE 2013/53/EU Recreational Craft Directive	Applicable harmonised standards: <ul style="list-style-type: none">• EN ISO 16315:2016• EN ISO 25197:2020/A11:2023
DIRECTIVE 2006/42/EG Machinery Directive	Applicable harmonised standards: <ul style="list-style-type: none">• EN ISO 12100:2010
DIRECTIVE 2014/53/EU Radio Equipment Directive	Applicable harmonised standards: <ul style="list-style-type: none">• Radio: EN 300328 V2.2.2• EMC: EN 301489-1 V2.2.3 EN301489-17 V3.2.4• Health: EN IEC 62311:2020• Safety: EN 62368-1:2020 + A11:2020
DIRECTIVE 2014/30/EU EMC Directive	Applicable harmonised standards: <ul style="list-style-type: none">• EN 61000-6-2:2019 • EN 61000-6-4:2019

Tämä vaatimustenmukaisuusvakuutus on annettu valmistajan yksinomaisella vastuulla.

Allekirjoitettu 31.3.2026 Lomazzossa (CO)
Nimi ja tehtävä: Cesare Malescia – Omistaja

Takuutodistus

Malli

Boatee 1.3 Smart -moottori

Sarjanumero:

Ostopäivä:

Jälleenmyyjän nimi:

**Jälleenmyyjän allekirjoitus
ja leima:**

Takuu on voimassa kaksi (2) vuotta tuotteen toimituspäivästä loppukäyttäjälle. Takuun ulkopuolelle jäävät tuotteet, joita on käytetty, vaikkakin vain tilapäisesti, kaupallisiin tarkoituksiin tai julkishallinnon tarpeisiin. Tällaisissa tapauksissa takuu on voimassa 12 kuukautta. Takuuoikeudet on käytettävä kuuden (6) kuukauden kuluessa vian havaitsemisesta. Päätös viallisten osien korjaamisesta tai vaihtamisesta kuuluu yksinomaan Boateelle.

Jakelijat ja jälleenmyyjät eivät ole oikeutettuja antamaan sitovia lausuntoja tai takuusitoumuksia Boateen puolesta.

Takuun ulkopuolelle jäävät:

- Kaikki normaalin kulumisen alaiset osat;
- Rutiinihuollot.
- Akku (katettu valmistajan takuulla)

Boatee pidättää oikeuden hylätä takuuvaatimuksen seuraavissa tapauksissa:

- Pyyntöä ei ole esitetty asianmukaisesti (esimerkiksi yhteydenottoa ei ole tehty ennen tuotteen palauttamista, ostotodistusta ei ole tai asiakirjat ovat puutteelliset);
- Tuotetta on peukaloitu tai muokattu;
- Käyttöohjeessa annettuja turvallisuus-, käyttö- ja huolto-ohjeita ei ole noudatettu;
- Määräaikoja ei ole noudatettu tai dokumentoitu;
- Tuotetta on muutettu, muokattu tai varustettu osilla tai lisävarusteilla, joita Boatee ei ole hyväksynyt tai suositellut;
- Huolto- tai korjaustöitä on suoritettu valtuuttamattomissa huoltokeskuksissa tai käyttämällä muita kuin alkuperäisiä varaosia.

Takuuvaatimusten nopean ja tehokkaan käsittelyn varmistamiseksi pyydämme sinua noudattamaan seuraavia ohjeita:

- Ota kaikissa valitustapauksissa ensin yhteyttä Boateen asiakaspalveluun. Asiakaspalvelu voi tarvittaessa antaa sinulle koodin asian käsittelyä varten.
- Pidä ostotodistus ja täytetty takuutodistus saatavilla, kun teet pyynnön.
- Jos lähetät tuotteen Boateen huoltokeskukseen, varmista, että kuljetus tapahtuu asianmukaisesti. Vääränlaisesta kuljetuksesta aiheutuneet vahingot eivät kuulu takuun piiriin.

Lisätietoja takuumenettelystä saat ottamalla yhteyttä Boatee-asiakaspalveluun sähköpostitse osoitteeseen supporto@boatee.it.