



Manual de usuario del Smart 1.3



Agradecimientos

Gracias por elegir el motor fueraborda eléctrico Boatee Smart 1.3.

Nos esforzamos constantemente por hacer que su experiencia de navegación sea lo más sencilla y agradable posible.

Nuestra tecnología de vanguardia y su construcción robusta y fiable son solo una parte de lo que hace que el Boatee Smart 1.3 sea único.

Aunque hemos diseñado su nuevo motor fueraborda para que sea lo más intuitivo posible, le invitamos a **leer atentamente este manual** para comprender su funcionamiento correcto y seguro.

Nuestro equipo trabaja constantemente en la evolución de los productos y en el desarrollo de nuevos accesorios. No dudes en compartir tus primeras impresiones y cualquier comentario o idea para mejorar Boatee.

Si tienes alguna duda, sugerencia o pregunta adicional, puedes ponerte en contacto con nosotros en la dirección de correo electrónico: supporto@boatee.it

¡Disfruta de tu tiempo en el agua con tu nuevo Boatee Smart 1.3!

1. USO DE ESTE MANUAL

- 1.1 Información general sobre el manual
- 1.2 Estructura de las advertencias de seguridad

2. DESCRIPCIÓN GENERAL DEL PRODUCTO

- 2.1 Contenido del embalaje
- 2.2 Identificación
- 2.3 Diagrama y nombres de los componentes
- 2.4 Datos técnicos

3. SEGURIDAD

- 3.1 Dispositivos de seguridad
- 3.2 Disposiciones generales de seguridad
- 3.3 Uso conforme
- 3.4 Uso indebido razonablemente previsible
- 3.5 Antes del uso
- 3.6 Advertencias generales de seguridad

4. MONTAJE

- 4.1 Montaje / sustitución de la hélice
- 4.2 Montaje del motor en la embarcación
- 4.3 Ajuste de la inclinación del motor
- 4.4 Conexión y recarga de la batería

5. FUNCIONAMIENTO

- 5.1 Parada de emergencia
- 5.2 Inicio de la navegación
- 5.3 Uso de la pantalla táctil
- 5.4 Marcha adelante/atrás
- 5.5 Dirección

6. MANTENIMIENTO Y ASISTENCIA

- 6.1 Prevención de la corrosión

7. CONDICIONES GENERALES DE GARANTÍA

- 7.1 Duración y validez de la garantía
- 7.2 Cobertura de la garantía
- 7.3 Cobertura de la garantía
- 7.4 Derechos del comprador
- 7.5 Procedimiento de garantía

8. ELIMINACIÓN DE RESIDUOS Y MEDIO AMBIENTE

9. DERECHOS DE AUTOR

1. Uso de este manual

Al utilizar este producto, usted acepta haber leído y comprendido plenamente todo el contenido de este manual.

Boatee no asume ninguna responsabilidad por daños o lesiones causados por operaciones que contradigan este manual.

Debido a la optimización continua de nuestros productos, Boatee se reserva el derecho de modificar el contenido descrito en el manual sin previo aviso.

Boatee se reserva además todos los derechos de propiedad intelectual e industrial.

Este manual está sujeto a actualizaciones.

Visita nuestro sitio web www.boatee.it para obtener la versión más reciente de este manual.

1.1 Información general sobre el manual

El presente manual describe todas las funciones fundamentales de Boatee Smart 1.3

El manual contiene:

- Conceptos básicos sobre la instalación, el funcionamiento y las características del motor.
- Notas sobre los posibles peligros, sus consecuencias y las medidas para evitarlos.
- Información detallada sobre la ejecución de todas las funciones durante todo el ciclo de vida de Boatee Smart 1.3

Si se sigue escrupulosamente este manual, es posible:

- Evitar peligros.
- Reducir los costes de reparación y los tiempos de inactividad.
- Aumentar la fiabilidad y la vida útil de su motor.

1.2 Estructura de las advertencias de seguridad

Las advertencias de seguridad se representan en este manual mediante figuras y símbolos estandarizados.

Es necesario seguir las indicaciones que figuran en el manual.

Las clases de peligro descritas se utilizan en función de la probabilidad de que se produzca el peligro y de la gravedad de las consecuencias.

Advertencias de seguridad

 ¡PELIGRO!

Peligro inmediato con riesgo elevado.

Las consecuencias pueden ser la muerte o lesiones físicas graves si no se evita el riesgo.

 ¡ATENCIÓN!

Peligro posible con riesgo moderado.

Las consecuencias pueden ser la muerte o lesiones físicas graves si no se evita el riesgo.

 ¡PRECAUCIÓN!

Peligro con riesgo reducido.

Las consecuencias pueden ser lesiones físicas leves o moderadas si no se evita el riesgo.

Notas

NOTA

Notas importantes que deben respetarse estrictamente.

Consejos para el usuario y otra información especialmente útil.

2. Descripción general del producto

Boatee Smart 1.3 es un innovador motor fueraborda eléctrico, equipado con pantalla táctil y batería externa. Está diseñado para maximizar la eficiencia y simplificar su uso.

Gracias a su diseño ligero y compacto, es intuitivo de usar, fácil de transportar y guardar.

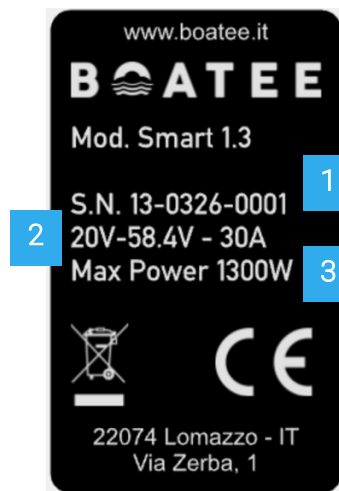
2.1 Contenido del embalaje

Al abrir el embalaje, compruebe que se incluyen todos los componentes que se enumeran a continuación. Si falta algún componente o está defectuoso, póngase en contacto con el servicio de atención al cliente o con su distribuidor de confianza.

Motor Boatee Smart 1.3	1	Motor con soporte incluido
Desenganche de seguridad	1	Desenganche magnético con pulsera flotante
Hélice	1	Hélice de 3 palas
Tuerca M8 autoblocante	2	Tuerca para eje de hélice
Pasador de acero	2	Pasador para bloqueo de hélice
Ánodo	1	Ánodo sacrificial para el eje de la hélice
Cargador	1	Cargador adecuado para la batería seleccionada en el momento de la compra

2.2 Identificación

Encontrarás la etiqueta con los datos de identificación del producto y el número de serie en el lateral del soporte del motor.

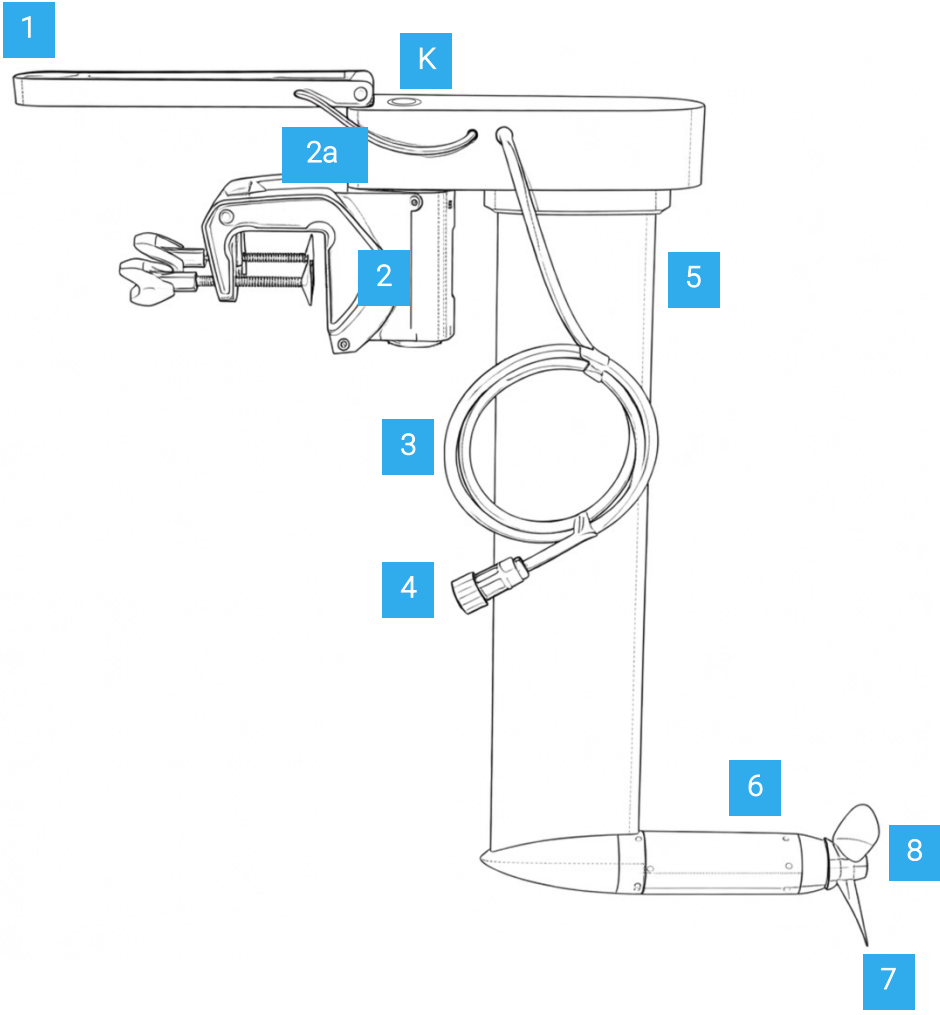


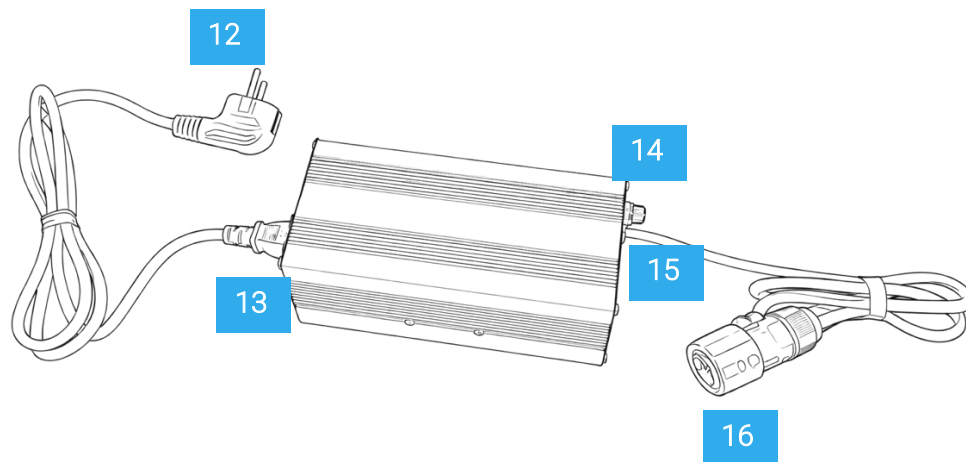
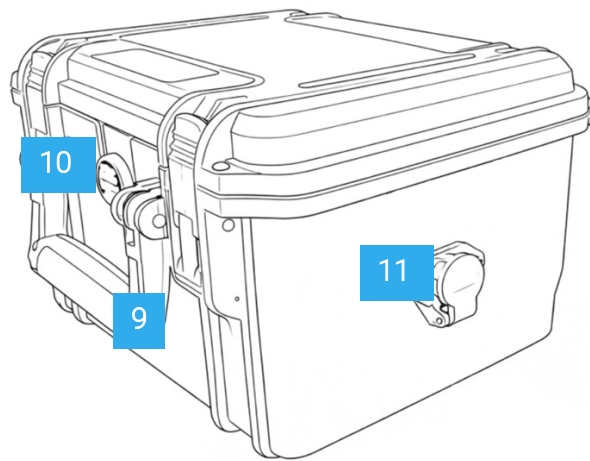
1. Número de serie identificativo del motor
2. Tensión y corriente de funcionamiento
3. Potencia máxima

NOTA

Para cualquier solicitud de garantía o servicio posventa, será necesario indicar el número de serie.

2.3 Diagrama y nombres de los componentes





Motor:

1. Pantalla táctil
2. Soporte – 2.^a palanca de trim
3. Cable de alimentación
4. Conector
5. Vástago
6. Pod motor
7. Hélice
8. Tuerca de fijación de la hélice y ánodo de sacrificio
- K. Posición del interruptor de emergencia

Batería:

9. Manilla
10. Válvula de ventilación
11. Conector

Cargador de batería:

12. Enchufe de CA
13. Botón de encendido/apagado
14. Fusible
15. LED de estado
16. Conector

2.4 Datos técnicos

Motor

Potencia de entrada	1300 W
Tipo de motor	DC sin escobillas
Tensión mínima	20 V
Tensión máxima	58,4 V
Peso del motor fuera borda (con soporte)	~7 kg
Longitud del vástago	48 cm
Velocidad máxima de la hélice (teórica)	5256 rpm
Tipo de control	Táctil
Timón	Barra
Inclinación	Manual (8 pasos)

Trim	Manual (8 niveles)
Marcha atrás	Sí
Dimensiones totales (Al x An x Pr)	60 x 78 x 15 cm

3. Seguridad

Boatee Smart 1.3 ha sido diseñado y fabricado con el máximo cuidado y especial atención al confort, la facilidad de uso y la seguridad, y ha sido sometido a exhaustivos controles antes de su envío.

No obstante, en caso de uso indebido del motor o de la batería, pueden surgir peligros para la seguridad del usuario o de terceros, así como daños materiales considerables.

3.1 Dispositivos de seguridad

Chip magnético de parada	Provoca el apagado del sistema electrónico del motor. A continuación, se detiene la hélice.
Protección electrónica contra el arranque incontrolado	Impide el arranque incontrolado de la hélice. Para poder comenzar a navegar, el indicador de marcha debe estar primero en posición neutra.
Protección electrónica contra sobrecorriente	Impide que se supere la corriente máxima de uso del motor.
Protección contra sobrecalentamiento	Reducción automática de la potencia en caso de sobrecalentamiento del motor o del sistema electrónico de control.
Protección contra la descarga excesiva	Reducción o interrupción de la potencia en caso de descarga excesiva de la batería

3.2 Disposiciones generales de seguridad

NOTA

Lea y respete estrictamente las indicaciones de seguridad y las advertencias contenidas en este manual antes de poner en funcionamiento el motor o la batería.

- El incumplimiento de estas indicaciones puede provocar daños personales o materiales.
- Boatee no asume ninguna responsabilidad por los daños derivados de acciones contrarias a lo establecido en este manual.

Para determinadas operaciones pueden aplicarse normas de seguridad especiales. Las indicaciones de seguridad y advertencias al respecto se recogen en los apartados correspondientes del manual.

Además, es necesario cumplir con las normas de seguridad y prevención de accidentes locales vigentes.

3.3 Uso conforme

Boatee Smart 1.3 es un sistema de propulsión para embarcaciones totalmente eléctrico diseñado para su uso en agua dulce o salada. Las aguas deben tener suficiente profundidad y estar libres de sustancias químicas.

El uso conforme incluye también:

- La fijación del motor en los puntos de fijación previstos y el respeto de los pares de apriete prescritos y del peso máximo admisible de la embarcación.
- El cumplimiento de todas las indicaciones del presente manual.
- El cumplimiento de los intervalos de mantenimiento y revisión, así como el cuidado general del motor.
- El uso exclusivo de piezas de recambio originales.

3.4 Uso incorrecto razonablemente previsible

Cualquier uso distinto del definido en el capítulo 5.3, «Uso conforme», o que se desvíe de él, se considerará no conforme.

La responsabilidad por los daños derivados de un uso no conforme recae exclusivamente en el operador, mientras que, por el contrario, el fabricante no asume ninguna responsabilidad.

Además, se consideran no conformes:

- El funcionamiento de la hélice fuera del agua.

- El funcionamiento en aguas que contengan sustancias químicas o con fondos no suficientemente profundos.
- El uso de Boatee Smart 1.3 en medios distintos de las embarcaciones.
- El uso de Boatee Smart 1.3 con baterías de terceros que no figuren en la lista oficial disponible en el sitio web www.boatee.it
- Cualquier modificación del producto o de alguna de sus partes.

3.5 Antes del uso

¡ATENCIÓN!

¡Peligro de muerte por imposibilidad de maniobrar la embarcación!

Las consecuencias pueden ser lesiones graves o la muerte.

- Antes de iniciar la navegación, infórmese sobre la zona prevista para la misma y observe las condiciones meteorológicas y del mar previstas.
- Dependiendo del tamaño de la embarcación, tenga a mano el equipo de seguridad habitual (anclas, remos, medios de comunicación, motor auxiliar si procede).
- Antes de iniciar la navegación, compruebe que el motor y la batería no presenten daños mecánicos visibles.
- Navegue únicamente con el sistema en perfectas condiciones.

La Boatee Smart 1.3 solo puede ser manejada por personas calificadas y aptas desde el punto de vista físico y mental.

Respete la normativa nacional vigente.

- El conductor de la embarcación es responsable de la seguridad de las personas a bordo y de todas las embarcaciones y personas que se encuentren en las proximidades. Por lo tanto, respete estrictamente las normas de comportamiento fundamentales para la conducción de embarcaciones y lea este manual en su totalidad y con atención.
- Se requiere especial atención en presencia de personas en el agua, incluso durante la navegación a baja velocidad.
- Respete las indicaciones del fabricante de la embarcación en cuanto a la motorización permitida. No supere los límites de carga y potencia indicados.
- Compruebe el estado y todas las funciones de Boatee Smart 1.3 (incluida la parada de) a baja potencia antes de cada navegación.

- Familiarícese con todos los elementos de control del motor. En caso de necesidad, es fundamental poder detener el motor rápidamente.
- Detenga inmediatamente el motor tan pronto como alguien caiga por la borda.
- Siga las instrucciones del fabricante de las baterías y las indicaciones proporcionadas en el manual de uso en lo que respecta a una recarga correcta.
- Utilice exclusivamente las baterías que figuran en la lista oficial disponible en el sitio web www.boatee.it y el cargador suministrado.
- No utilice nunca baterías que no sean compatibles con el motor. En caso de duda, puede dirigirse a su distribuidor de confianza o ponerse en contacto con Boatee en la dirección supporto@boatee.it.
- Cuando la batería no se utilice, desconéctela del motor.
- Antes de conectar la batería, compruebe el buen estado del cable y limpie los contactos, tanto de la propia batería como del cable de conexión.
- La batería y el motor no deben entrar en contacto con disolventes, como por ejemplo diluyentes, alcohol, aceite, antioxidantes o productos agresivos para las superficies, como por ejemplo detergentes.
- No esponga la batería a golpes mecánicos.
- No abra la carcasa de la batería.
- Proteja la batería de daños mecánicos. No reutilice ni recargue la batería si la carcasa de la misma resulta dañada.
- No recargue la batería durante más tiempo del necesario.
- Recargue siempre la batería bajo la supervisión de un adulto y sobre una superficie no inflamable.
- Mantenga el motor y la batería fuera del alcance de los niños.
- No guarde la batería en lugares donde quede expuesta a la lluvia. Las altas temperaturas y la elevada humedad del aire pueden comprometer la resistencia del aislamiento y provocar autodescargas y corrosión.
- Después de su uso, no deje la batería expuesta al sol para evitar el sobrecalentamiento y el consiguiente daño a las celdas.
- En caso de propulsión diferente (remolque de la embarcación, navegación a vela o con otros motores), el motor debe retirarse o elevarse para evitar daños en la electrónica.
- No haga funcionar el motor fuera del agua. Las juntas de estanqueidad del eje podrían sobrecalentarse y dañarse, causando daños irreversibles al motor.

NOTA

Las baterías están clasificadas como mercancías peligrosas de clase ONU 9. El envío por mensajería debe realizarse en un embalaje adecuado. El transporte privado no se ve afectado. En el transporte privado, asegúrese de que el cuerpo de la batería no resulte dañado.

Tenga en cuenta que, desde 2009, **las baterías de litio con una capacidad superior a 100 Wh no pueden transportarse como equipaje en vuelos de pasajeros**. La batería del motor supera el valor indicado. Consulte a la compañía aérea para obtener más información.

3.6 Advertencias generales de seguridad

¡PELIGRO!

¡Peligro de muerte por descarga eléctrica!

El contacto con piezas sin aislar o dañadas puede provocar la muerte o lesiones físicas graves.

- No utilice cargadores dañados.
- No realice ningún tipo de reparación arbitraria en el motor ni en la batería.
- No toque nunca cables pelados, cortados o componentes que presenten defectos evidentes.
- Desconecte inmediatamente la batería si detecta un defecto y no vuelva a tocar las partes metálicas.
- Evite que los componentes electrónicos entren en contacto con el agua.
- Evite ejercer fuerzas mecánicas elevadas sobre la batería y los cables del motor.

¡PELIGRO!

¡Peligro de explosión por formación de gas!

Las consecuencias pueden ser la muerte o lesiones físicas graves.

- En caso de que el motor o la batería se sumerjan accidentalmente en agua, póngase en contacto con el servicio técnico de Boatee y no intente recuperarlos.

¡PELIGRO!

¡Peligro de muerte por incendio!

- El uso de cargadores distintos puede provocar incendios. Utilice únicamente el cargador suministrado por Boatee y desconecte la batería una vez alcanzado el nivel máximo de carga.

 ¡PELIGRO!

¡Peligro de muerte por incendios de litio!

Las consecuencias pueden ser la muerte o lesiones físicas graves.

- El agua no es adecuada para extinguir incendios de litio; si es posible, extinga el incendio con sustancias extintoras adecuadas.
- Utilice agua para enfriar la batería y evitar que el incendio se propague.
- Coloque la batería en una posición en la que pueda causar el menor daño posible.

 ¡PELIGRO!

¡Peligro de muerte por radiación electromagnética!

Las consecuencias pueden ser la muerte o lesiones físicas graves.

- Las personas con marcapasos deben mantener una distancia mínima de 50 cm del motor y del chip magnético del sistema de parada de emergencia.

 ¡ATENCIÓN!

¡Peligro de muerte por imposibilidad de maniobrar la embarcación!

Las consecuencias pueden ser daños graves a la salud o la muerte.

- Antes de iniciar la navegación, infórmese sobre la zona prevista para la misma y observe las condiciones meteorológicas y del mar previstas.
- Dependiendo del tamaño de la embarcación, tenga a mano el equipo de seguridad habitual (anclas, remos, medios de comunicación, motor auxiliar si procede).
- Antes de iniciar la navegación, compruebe que el motor y la batería no presenten daños mecánicos visibles.
- Navegue solo con el sistema en perfectas condiciones.

 ¡ATENCIÓN!

¡Peligro mecánico por componentes giratorios!

Las consecuencias pueden ser lesiones corporales graves o la muerte.

- No lleve ropa holgada ni joyas cerca del eje de transmisión o de la hélice. El pelo largo y suelto debe recogerse.
- Apague siempre el motor si hay personas en las inmediaciones de la hélice.
- Desconecte siempre la batería antes de realizar trabajos de mantenimiento o limpieza del motor.
- Utilice la hélice solo bajo el agua.

¡ATENCIÓN!

¡Peligro de muerte por sobreestimar la autonomía restante!

Las consecuencias pueden ser lesiones graves o la muerte.

- Antes de iniciar la navegación, familiarícese con la zona y con las condiciones meteorológicas y marítimas, ya que la autonomía mostrada por el ordenador de a bordo podría reducirse muy rápidamente en caso de condiciones meteorológicas adversas.
- Prevea una reserva suficiente para la autonomía necesaria.

¡PRECAUCIÓN!

¡Peligro de quemaduras debido a superficies o líquidos a alta temperatura!

Las consecuencias pueden ser lesiones físicas leves o moderadas.

- Utilice equipos de protección personal adecuados.
- No toque las partes propulsoras ni las baterías inmediatamente después de su uso.
- Deje que el motor y las baterías se enfríen antes de realizar trabajos en las inmediaciones.

¡PRECAUCIÓN!

¡Peligro de aplastamiento por inclinación del motor!

Las consecuencias pueden ser lesiones físicas de gravedad media a leve.

- Al inclinar el motor, asegúrese de que no haya nadie cerca del mismo.
- Tenga cuidado de no introducir las manos en las partes mecánicas mientras se inclina el motor.

 ¡PRECAUCIÓN!

¡Peligro poco frecuente de fuga de gas del electrolito de la batería!

Las consecuencias pueden ser daños para la salud de leves a moderados.

- Evite el contacto con la piel y no inhale los gases.
- Lave inmediatamente la parte del cuerpo afectada con abundante agua limpia.
- Acuda inmediatamente a un médico.

4. Montaje

Hemos diseñado tu Boatee Smart 1.3 para que esté listo para usar desde el primer momento, reduciendo al mínimo las operaciones de montaje. El motor y sus componentes principales vienen ya completamente montados para garantizarte la máxima simplicidad. Solo tendrás que montar la hélice y conectar la batería.

4.1 Montaje/sustitución de la hélice

¡ATENCIÓN!

¡Peligro mecánico por componentes giratorios!

Las consecuencias pueden ser lesiones corporales graves o la muerte.

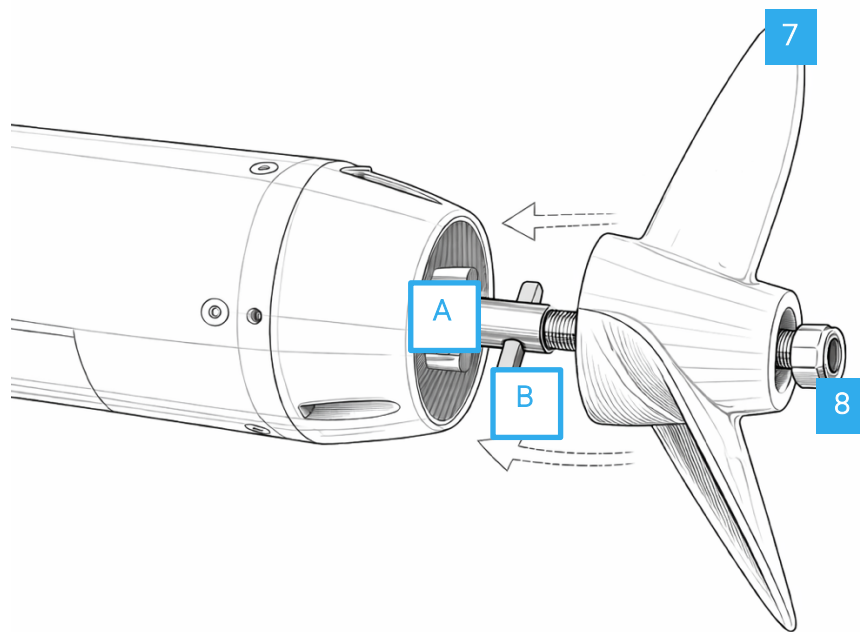
- No laves ropa holgada ni joyas cerca del eje de transmisión o de la hélice. El pelo largo y suelto debe recogerse.
- Apague siempre el motor si hay personas en las inmediaciones de la hélice.
- Desconecte siempre la batería antes de realizar trabajos de mantenimiento o limpieza del motor.
- Utilice la hélice solo bajo el agua.

¡PRECAUCIÓN!

¡Peligro de lesiones por la hélice!

Las consecuencias pueden ser heridas por corte.

- Utilice guantes de protección



- Retire el chip magnético de bloqueo.
- Desconecte el cable que une el motor y la batería.

Para desmontar la hélice:

- Desatornille el ánodo (8, si lo hay) con una llave del tamaño adecuado.
- Desatornille la tuerca hexagonal (8) con una llave de tubo del tamaño adecuado.
- Desmontar la hélice (7) del eje del motor (A).
- Extraiga el pasador cilíndrico (B) con cuidado de no perderlo.

Para el montaje de la hélice:

- Introducir el pasador cilíndrico (B) de manera que quede centrado en el eje del motor (A).
- Introducir la hélice (7) hasta el tope en el eje del motor.
- Asegúrese de que el pasador cilíndrico (B) esté correctamente alineado y completamente encajado en la ranura de la hélice.
- Apriete manualmente la tuerca hexagonal (8) (13 Nm).

- Atornille el ánodo (8, si lo hay) con una llave de tubo del tamaño adecuado.

4.2 Montaje del motor en la embarcación

¡PRECAUCIÓN!

¡Peligro de aplastamiento por inclinación del motor!

Las consecuencias pueden ser lesiones físicas leves o moderadas.

- Al inclinar el motor, asegúrese de que no haya nadie cerca del mismo.
- Tenga cuidado de no introducir las manos en las partes mecánicas mientras se inclina el motor.

NOTA

Asegúrese de estar en una posición estable al montar el motor fueraborda.

- Coloque el motor fueraborda en el espejo de popa de la embarcación.
- Fije el motor fuera de borda con las dos tuercas de mariposa del soporte (2) y apriete firmemente los tornillos.
- Compruebe que el motor fuera de borda esté bien fijado.

4.3 Ajuste del ángulo de inclinación del motor

Mediante el ajuste del trimado es posible obtener la posición óptima del motor con respecto a la superficie del agua.

Para un ajuste óptimo del motor con respecto a la superficie del agua, proceda de la siguiente manera:

- Empuje la palanca (2.a) hacia abajo.
- Incline el motor hasta el ángulo deseado, manteniendo presionada hacia abajo la palanca (2.a)
- Suelte la palanca y mueva ligeramente el motor hacia arriba o hacia abajo hasta que el motor quede bloqueado en la inclinación deseada.

4.4 Conexión y recarga de la batería

¡PELIGRO!

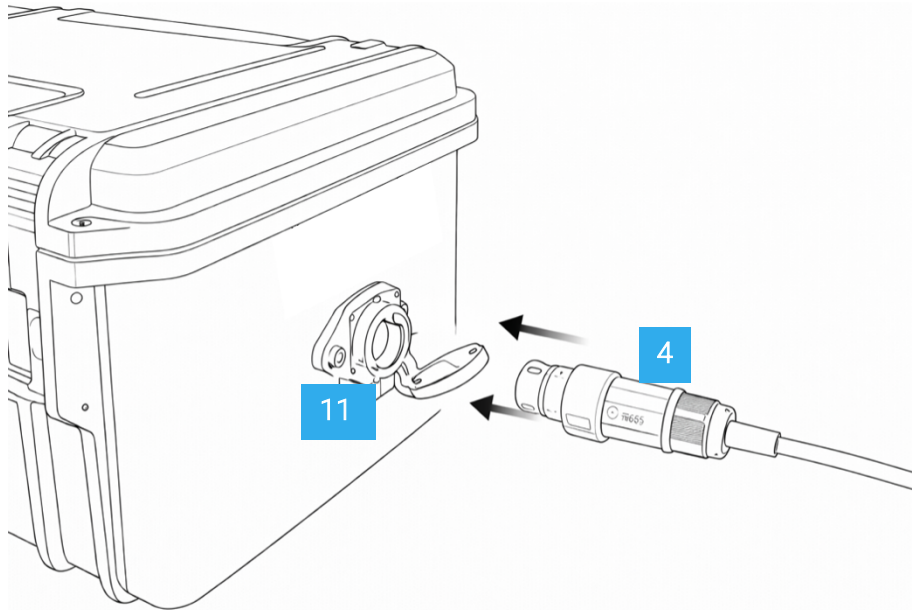
¡Peligro de muerte por descarga eléctrica!

El contacto con piezas sin aislamiento o dañadas puede provocar la muerte o lesiones físicas graves.

- Utilice exclusivamente el cargador suministrado.
- No utilice cargadores dañados.
- No realice ningún tipo de reparación arbitraria en el motor ni en la batería.
- No toque nunca cables pelados, cortados o componentes que presenten defectos evidentes.
- Desconecte inmediatamente la batería si detecta un defecto y no vuelva a tocar las partes metálicas.
- Evite que los componentes electrónicos entren en contacto con el agua.
- Evite ejercer fuerzas mecánicas elevadas sobre la batería y los cables del motor.

NOTA

- La batería debe colocarse sobre una superficie plana y seca.
- No deje la batería expuesta a la luz solar directa.
- No deje la batería conectada cuando el motor no esté en uso.
- Tenga cuidado de no aplastar el cable de conexión entre el motor y la batería.
- Durante la conexión, no ejerza una fuerza excesiva para evitar deformar los terminales.
- Cuando no se esté realizando el proceso de recarga, la tapa protectora de la conexión de la batería debe permanecer cerrada
- La batería y la fuente de alimentación no deben cubrirse durante la operación de recarga.



Para conectar la batería:

- **Asegúrese de que el chip magnético de parada esté desconectado y situado a una distancia mínima de 30 cm del motor.**
- Conecte el conector del cable del motor (4) a la toma correspondiente situada en la batería (11) o en el adaptador incluido.
- La toma de la batería/adaptador (11) cuenta con una tapa automática para evitar la acumulación de suciedad y polvo. Ábrala antes de insertar el cable del motor.
- Aplique una ligera presión hasta que el conector (4) quede firmemente bloqueado en su posición.
- Antes de volver a conectar el chip magnético al motor, asegúrese de que el conector esté bien fijado.

Para desconectar la batería:

- **Asegúrese de que el chip magnético de parada esté desconectado y situado a una distancia mínima de 30 cm del motor.**
- Gire el anillo azul del conector del cable del motor (4) en la dirección de desbloqueo, indicada en el propio conector.
- Retire el conector del cable del motor (4) de la toma correspondiente situada en la batería o en el adaptador (11).

Para recargar la batería:

- **Utilice exclusivamente el cargador suministrado.**
- Inserte el conector del cable del cargador (16) en la toma correspondiente situada en la batería o en el adaptador (11).
- La toma de la batería (11) está provista de una tapa automática para evitar la acumulación de suciedad y polvo. Ábrala antes de insertar el cable del cargador.
- Aplique una ligera presión hasta que el conector (16) quede firmemente bloqueado en su posición.
- Conecte el cargador a la red eléctrica mediante el enchufe de CA (12).
- Una vez alcanzado el nivel máximo de carga, la recarga se interrumpe automáticamente.
- Desconecte el cargador y vuelva a cerrar la tapa protectora. No deje la batería conectada al cargador una vez finalizada la recarga.

5. Funcionamiento

Boatee 1.3 ha sido diseñado para garantizar la máxima comodidad durante su uso. Un elemento fundamental de este diseño es el chip magnético de parada de emergencia, que desempeña una importante función de seguridad. En caso de caída al mar, detiene el motor al instante. Por ello, asegúrate de conectarlo siempre a la muñeca o al chaleco salvavidas antes de partir.

¡ATENCIÓN!

¡Peligro de muerte por imposibilidad de maniobrar la embarcación!

Las consecuencias pueden ser lesiones graves o la muerte.

- Antes de iniciar la navegación, infórmate sobre la zona prevista para la misma y observa las condiciones meteorológicas y del mar previstas.
- Dependiendo del tamaño de la embarcación, tenga a mano el equipo de seguridad habitual (anclas, remos, medios de comunicación, motor auxiliar si procede).
- Antes de iniciar la navegación, compruebe que el motor y la batería no presenten daños mecánicos visibles.
- Navegue solo con el sistema en perfectas condiciones.

¡ATENCIÓN!

¡Peligro de muerte por sobreestimar la autonomía restante!

Las consecuencias pueden ser lesiones graves o la muerte.

- Antes de iniciar la navegación, familiarícese con la zona de navegación y con las condiciones meteorológicas y marítimas, ya que la autonomía mostrada por el ordenador de a bordo podría reducirse muy rápidamente en caso de condiciones meteorológicas adversas.
- Prevea una reserva suficiente para la autonomía necesaria.

NOTA

Después de su uso, saque siempre el motor del agua, inclinándolo o retirándolo de la popa, y guarde la batería en un lugar seco y protegido de la luz solar directa.

5.1 Parada de emergencia

¡PELIGRO!

¡Peligro de muerte por no accionar la parada de emergencia!

Las consecuencias pueden ser la muerte o lesiones físicas graves.

- Fije el cordón de la parada de emergencia a la muñeca o al chaleco salvavidas.

¡PELIGRO!

¡Peligro de muerte por radiación electromagnética!

Las consecuencias pueden ser la muerte o lesiones físicas graves.

- Las personas con marcapasos deben mantener una distancia mínima de 50 cm del motor y del chip magnético de la parada de emergencia.

NOTA

- Compruebe el funcionamiento de la parada de emergencia antes de cada salida.
- En situaciones de emergencia, accione inmediatamente la parada de emergencia.

Para detener el motor en caso de emergencia, puede:

- Colocar el indicador de marcha en la posición N (punto muerto) utilizando los controles correspondientes (+) y (-) de la pantalla táctil o tocando el indicador de velocidad situado en el centro de la pantalla (E).
- Retirar el chip magnético de parada de emergencia (kill switch) (K), tirando del cordón.

Únicamente en caso de que el chip magnético de parada de emergencia no funcione, desconecte directamente el cable de conexión a la batería.

5.2 Inicio de la navegación

NOTA

- Si se observan daños visibles en los componentes o en los cables, no se debe encender el motor.
- Asegúrese de que todas las personas a bordo lleven puesto un chaleco salvavidas y de que se respeten todas las disposiciones en materia de seguridad en la navegación.
- Antes de la salida, fije el cordón de la parada de emergencia a la muñeca o al chaleco salvavidas.
- Compruebe constante y minuciosamente el estado de carga de la batería durante el trayecto y, en caso necesario, modifique la velocidad de navegación.

NOTA

- En caso de aguas poco profundas o en presencia de bañistas, retire el chip magnético de parada para evitar un arranque accidental del motor.

El motor se pone en marcha automáticamente al colocar el chip magnético de parada de emergencia en la posición correspondiente (K).

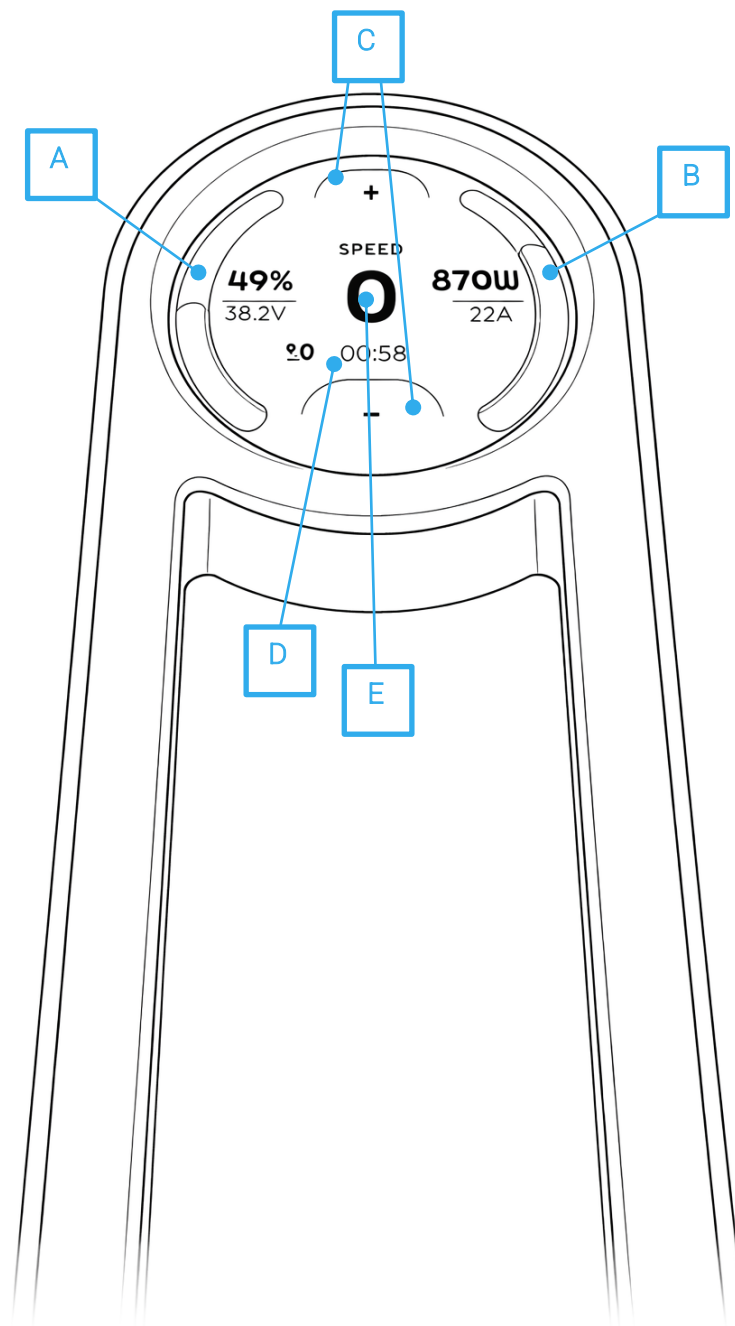
- Asegúrese de haber conectado correctamente la batería al motor siguiendo las instrucciones del punto 6.4.
- Conecte el chip magnético de parada de emergencia.
- Espere unos instantes hasta que se encienda la pantalla situada en la barra del timón.
- El motor ya está encendido y listo para navegar. La marcha está en posición N (punto muerto).

5.3 Uso de la pantalla táctil

Boatee Smart 1.3 está equipado con una pantalla táctil situada en la barra de mando. La pantalla muestra datos de navegación importantes y permite ajustar la potencia del motor con precisión.

NOTA

- Limpia siempre la pantalla táctil antes y después de cada uso con un paño de microfibra. Evita que se acumulen agua o suciedad.
- Retire el chip magnético de parada antes de limpiar la pantalla para evitar activaciones involuntarias del motor.



Pantalla:

- A. Indicador de estado de la batería
 - a. Porcentaje de carga
 - b. Voltaje
- B. Indicador de potencia instantánea
 - a. Potencia
 - b. Corriente

- C. Botones de control
- D. Autonomía restante
- E. Indicador de marcha

5.4 Marcha adelante/atrás

El control del Boatee Smart 1.3 es sencillo e intuitivo. El motor ofrece 10 velocidades de avance y 5 de retroceso.

Al arrancar, el motor siempre está en posición **N** (punto muerto).

Para acelerar:

- Pulsa el **botón «+»** situado en la parte superior de la pantalla para avanzar. Cada pulsación aumenta la velocidad.

Para desacelerar/detener:

- Pulsa el **botón «-»** situado en la parte inferior de la pantalla para reducir la velocidad hasta volver a la posición **N** (punto muerto).
- Para detener el motor al instante, pulse el indicador de velocidad situado en el centro de la pantalla (E).

Para poner la marcha atrás:

- desde **N** (punto muerto), pulsa el **botón «-»** para poner la marcha atrás. Cada pulsación sucesiva aumenta la velocidad de marcha atrás.

5.5 Dirección

Para cambiar la dirección de navegación de la embarcación, sujeta firmemente el timón y gíralo en la dirección opuesta a aquella hacia la que queremos dirigir la proa de la embarcación.

Para girar a la izquierda:

- Gire el timón hacia estribor.

Para girar a la derecha:

- Gire el timón hacia babor.

Para seguir recto:

- Mantén la barra recta

NOTA

- Sujete siempre firmemente la barra durante la navegación.
- Un movimiento repentino de las olas o el contacto con objetos flotantes o en el fondo pueden hacer que el motor cambie de dirección de forma repentina.

6. Mantenimiento y asistencia

El mantenimiento de tu Boatee Smart 1.3 se ha reducido al mínimo para garantizarte la máxima simplicidad. La operación más importante es enjuagar con agua dulce todas las partes sumergidas inmediatamente después de cada uso.

Esta práctica es fundamental para preservar el motor a lo largo del tiempo, especialmente tras su uso en agua salada.

Las superficies del motor se pueden limpiar con detergentes comunes disponibles en el mercado. No utilices detergentes agresivos para las piezas de plástico y aluminio.

Cada dos meses, rocía todos los contactos electrónicos con el spray específico para contactos.

NOTA

Los trabajos de mantenimiento solo pueden ser realizados por personal especializado y cualificado. Diríjase al servicio técnico de Boatee o a un socio autorizado.

- El chip magnético del parada de emergencia y la batería deben desconectarse antes de realizar trabajos de mantenimiento y/o limpieza

6.1 Prevención de la corrosión

Para minimizar los efectos de la corrosión galvánica, tome las siguientes precauciones:

- Guarde el motor únicamente en un lugar seco.
- Realice un mantenimiento periódico de los contactos de los cables con un spray para contactos adecuado (p. ej., Wetprotect).
- Engrasar regularmente la rosca de las tuercas de fijación del soporte.
- Después de su uso en agua salada, enjuague el motor con agua dulce.
- Si el motor se utiliza en agua salada, es necesario emplear ánodos de zinc.

La inspección visual del ánodo debe realizarse después de cada uso. Si el ánodo presenta signos de corrosión excesiva, es necesario sustituirlo. Se recomienda sustituir el ánodo cada 12 meses de uso.

NOTA

Para obtener información sobre las piezas de recambio y su montaje, diríjase al servicio técnico de Boatee o a un distribuidor autorizado.

7. Condiciones generales de garantía

Boatee Smart 1.3 está diseñado para ofrecer fiabilidad y una larga vida útil. En caso de que se produzcan problemas, las siguientes condiciones regulan la garantía aplicable.

7.1 Duración y validez de la garantía

El motor Boatee Smart 1.3 está cubierto por una garantía legal de 24 meses.

La garantía entra en vigor a partir de la fecha de entrega del producto al cliente final y cubre todos los componentes del sistema, salvo que se especifique lo contrario en este capítulo.

7.2 Cobertura de la garantía

La garantía tiene una validez de dos (2) años a partir de la fecha de entrega del producto al comprador final.

Quedan excluidos de la garantía de 24 meses los productos utilizados, aunque sea solo temporalmente, con fines comerciales o por organismos públicos. En tales casos se aplica una garantía de 12 meses.

Los derechos de garantía deben ejercerse en un plazo de seis (6) meses a partir del descubrimiento del defecto.

7.3 Cobertura de la garantía

La garantía tiene una validez de dos (2) años a partir de la fecha de entrega del producto al comprador final.

Quedan excluidos de la garantía de 24 meses los productos utilizados, aunque sea solo temporalmente, con fines comerciales o por organismos públicos. En tales casos se aplica una garantía de 12 meses.

Los derechos de garantía deben ejercerse en un plazo de seis (6) meses a partir del descubrimiento del defecto.

La decisión de reparar o sustituir los componentes defectuosos corresponde exclusivamente a Boatee. Los distribuidores y revendedores no están autorizados a emitir declaraciones vinculantes ni compromisos de garantía en nombre de Boatee.

Quedan excluidos de la garantía:

- Todas las piezas sujetas a desgaste normal;
- las intervenciones de mantenimiento ordinario.

Boatee se reserva el derecho a rechazar una solicitud de garantía en los siguientes casos:

- la solicitud no se ha presentado correctamente (por ejemplo, falta de contacto antes de la devolución del producto, ausencia de prueba de compra o documentación incompleta);
- el producto ha sido manipulado o modificado;
- no se han respetado las instrucciones de seguridad, uso y mantenimiento que figuran en el manual;
- no se han respetado o documentado los intervalos de mantenimiento prescritos;
- el producto ha sido alterado, modificado o equipado con piezas o accesorios no aprobados o no recomendados por Boatee;
- se han realizado intervenciones de mantenimiento o reparación en centros no autorizados o con recambios no originales.

7.4 Derechos del comprador

La presente garantía no limita ni sustituye los derechos del comprador final derivados del contrato de compra celebrado con el distribuidor.

7.5 Procedimiento de garantía

El cumplimiento del procedimiento de garantía que se describe a continuación es una condición necesaria para el reconocimiento de los derechos de garantía.

Para una gestión rápida y eficaz de las solicitudes de garantía, te invitamos a seguir estas indicaciones:

- Para cualquier reclamación, ponte en contacto previamente con el servicio de asistencia de Boatee. El servicio te proporcionará, si es necesario, un código para la gestión del expediente.
- En el momento de la solicitud, tenga a mano el comprobante de compra y el certificado de garantía cumplimentado.
- En caso de envío del producto al centro de asistencia de Boatee, asegúrese de que el transporte se realice de forma adecuada. Los daños causados por un transporte inadecuado no están cubiertos por la garantía.

Para obtener más información sobre el procedimiento de garantía, puede ponerse en contacto con Boatee en la dirección de correo electrónico supporto@boatee.it.

8. Eliminación y medio ambiente

El motor Boatee Smart 1.3, sus componentes electrónicos y las baterías deben eliminarse de acuerdo con la normativa vigente en el país de uso.

Los productos eléctricos y electrónicos y las baterías no deben desecharse con los residuos domésticos no clasificados. Al final de su vida útil, deben entregarse en centros de recogida autorizados o a través de los sistemas de eliminación previstos a nivel local.

Para obtener información sobre la eliminación correcta, consulte las disposiciones locales o póngase en contacto con su distribuidor Boatee.

9. Derechos de autor

El presente manual y todos los contenidos incluidos en él (textos, imágenes, dibujos y otros materiales) están protegidos por derechos de autor.

Queda prohibida cualquier reproducción, incluso parcial, distribución o uso sin la autorización previa por escrito de Boatee.

Boatee se reserva el derecho a modificar el presente documento en cualquier momento y sin previo aviso.

Se han realizado todos los esfuerzos posibles para garantizar la exactitud de la información contenida, sin embargo, Boatee no se hace responsable de posibles errores u omisiones.

EU Declaration of Conformity



Modelo: Boatee 1.3 Smart motor

Fabricante: Boatee de Cesare Malescia

Via Zerba, 1

22074 Lomazzo (CO)

N.º IVA: IT04230520134

REA CO-429553

Por la presente declaramos que cumple los requisitos esenciales especificados en las siguientes directivas y reglamentos:

DIRECTIVE 2013/53/EU Recreational Craft Directive Applicable harmonised standards:

- EN ISO 16315:2016
- EN ISO 25197:2020/A11:2023

DIRECTIVE 2006/42/EG Machinery Directive Applicable harmonised standards:

- EN ISO 12100:2010

DIRECTIVE 2014/53/EU Radio Equipment Directive Applicable harmonised standards:

- Radio: EN 300328 V2.2.2
- EMC: EN 301489-1 V2.2.3 EN301489-17 V3.2.4
- Health: EN IEC 62311:2020
- Safety: EN 62368-1:2020 + A11:2020

DIRECTIVE 2014/30/EU EMC Directive Applicable harmonised standards:

- EN 61000-6-2:2019 • EN 61000-6-4:2019
-

La presente declaración de conformidad se emite bajo la exclusiva responsabilidad del fabricante.

Firmada el 31/03/2026, en Lomazzo (CO)

Nombre y cargo: Cesare Malescia – Titular

Certificado de garantía

Modelo

Motor inteligente Boatee 1.3

Número de serie:

Fecha de compra:

Nombre del distribuidor:

**Firma del distribuidor
y sello:**

La garantía tiene una validez de dos (2) años a partir de la fecha de entrega del producto al comprador final. Quedan excluidos de la garantía de 24 meses los productos utilizados, aunque sea solo temporalmente, con fines comerciales o por organismos públicos. En tales casos se aplica una garantía de 12 meses. Los derechos de garantía deben ejercerse en un plazo de seis (6) meses a partir del descubrimiento del defecto. La decisión de reparar o sustituir los componentes defectuosos corresponde exclusivamente a Boatee. Los distribuidores y revendedores no están autorizados a emitir declaraciones vinculantes ni compromisos de garantía en nombre de Boatee.

Quedan excluidos de la garantía:

- Todas las piezas sujetas a desgaste normal;
- Las intervenciones de mantenimiento ordinario.
- La batería (cubierta por la garantía del fabricante)

Boatee se reserva el derecho a rechazar una solicitud de garantía en los siguientes casos:

- La solicitud no se ha presentado correctamente (por ejemplo, falta de contacto antes de la devolución del producto, ausencia de prueba de compra o documentación incompleta);
- El producto ha sido manipulado o modificado;
- No se han respetado las instrucciones de seguridad, uso y mantenimiento que figuran en el manual;
- No se han respetado o documentado los intervalos de mantenimiento prescritos;
- El producto ha sido alterado, modificado o equipado con piezas o accesorios no aprobados o no recomendados por Boatee;
- Las operaciones de mantenimiento o reparación han sido realizadas por centros no autorizados o con recambios no originales.

Para una gestión rápida y eficaz de las solicitudes de garantía, te invitamos a seguir estas indicaciones:

- Para cualquier reclamación, ponte en contacto previamente con el servicio de asistencia de Boatee. El servicio te proporcionará, si es necesario, un código para la gestión del expediente.
- En el momento de la solicitud, tenga a mano el comprobante de compra y el certificado de garantía cumplimentado.
- En caso de envío del producto al servicio de asistencia de Boatee, asegúrese de que el transporte se realice de forma adecuada. Los daños causados por un transporte inadecuado no están cubiertos por la garantía.

Para obtener más información sobre el procedimiento de garantía, puede ponerse en contacto con Boatee en la dirección de correo electrónico supporto@boatee.it.