



Smart 1.3 Brugervejledning



Tak

Tak, fordi du har valgt den elektriske påhængsmotor Boatee Smart 1.3.

Vi stræber konstant efter at gøre din sejloplevelse så enkel og behagelig som muligt.

Vores banebrydende teknologi og robuste, pålidelige konstruktion er blot nogle af de ting, der gør Boatee Smart 1.3 unik.

Selvom vi har designet din nye påhængsmotor til at være så intuitiv som muligt, opfordrer vi dig til **at læse denne manual grundigt igennem** for at forstå, hvordan den fungerer korrekt og sikkert.

Vores team arbejder konstant på at videreudvikle produkterne og udvikle nyt tilbehør. Tøv ikke med at dele dine første indtryk samt eventuelle kommentarer eller ideer til forbedring af Boatee.

Hvis du har spørgsmål, forslag eller yderligere forespørgsler, kan du kontakte os på e-mailadressen: supporto@boatee.it

Nyd din tid på vandet med din nye Boatee Smart 1.3!

1. BRUG AF DENNE MANUAL

- 1.1 Generelle oplysninger om manualen
- 1.2 Opbygning af sikkerhedsadvarslerne

2. PRODUKTOVERSIGT

- 2.1 Indhold af pakken
- 2.2 Identifikation
- 2.3 Diagram og navne på komponenter
- 2.4 Tekniske data

3. SIKKERHED

- 3.1 Sikkerhedsanordninger
- 3.2 Generelle sikkerhedsbestemmelser
- 3.3 Korrekt brug
- 3.4 Forkert brug, der med rimelighed kan forudses
- 3.5 Før brug
- 3.6 Generelle sikkerhedsadvarsler

4. MONTERING

- 4.1 Montering/udskiftning af propellen
- 4.2 Montering af motoren på båden
- 4.3 Justering af motorens trim
- 4.4 Tilslutning og opladning af batteriet

5. DRIFT

- 5.1 Nødstop
- 5.2 Start af navigation
- 5.3 Brug af touchskærmen
- 5.4 Kørsel fremad/bagud
- 5.5 Styling

6. VEDLIGEHOLDELSE OG SERVICE

- 6.1 Korrosionsforebyggelse

7. GENERELLE GARANTIBETINGELSER

- 7.1 Garantiens varighed og gyldighed
- 7.2 Garantidækning
- 7.3 7.2
- 7.4 Købers rettigheder
- 7.5 Garantiprocedure

8. BORTSKAFFELSE OG MILJØ

9. OPHAVSRET

1. Brug af denne manual

Ved at bruge dette produkt accepterer du, at du har læst og fuldt ud forstået alt indholdet i denne manual.

Boatee påtager sig intet ansvar for skader eller personskader forårsaget af handlinger, der strider mod denne manual.

På grund af den løbende optimering af vores produkter forbeholder Boatee sig ret til at ændre indholdet i manualen uden forudgående varsel.

Boatee forbeholder sig desuden alle rettigheder til intellektuel og industriel ejendomsret.

Denne manual kan blive opdateret.

Besøg vores hjemmeside www.boatee.it for at se den seneste version af denne manual.

1.1 Generelle oplysninger om manualen

Denne manual beskriver alle de grundlæggende funktioner i Boatee Smart 1.3

Manualen indeholder:

- Grundlæggende oplysninger om installation, drift og motorens egenskaber.
- Bemærkninger om mulige farer, deres konsekvenser og foranstaltninger til at undgå farer.
- Detaljerede oplysninger om udførelsen af alle funktioner i hele Boatee Smart 1.3's levetid

Ved nøje at følge denne manual er det muligt at:

- Undgå farer.
- Reducere reparationsomkostninger og nedetid.
- Øge pålideligheden og levetiden for din motor.

1.2 Opbygning af sikkerhedsadvarsler

Sikkerhedsadvarslerne er i denne vejledning angivet med standardiserede figurer og symboler.

Det er nødvendigt at følge anvisningerne i manualen.

De beskrevne fareklasser anvendes afhængigt af sandsynligheden for, at faren opstår, og alvoren af konsekvensen.

Sikkerhedsadvarsler

 **FARE!**

Umiddelbar fare med høj risiko.

Konsekvenserne kan være død eller alvorlige personskader, hvis risikoen ikke undgås.

 **OBS!**

Mulig fare med middel risiko.

Konsekvenserne kan være død eller alvorlige personskader, hvis risikoen ikke undgås.

 **FORSIGTIG!**

Fare med lav risiko.

Konsekvenserne kan være lette eller moderate personskader, hvis risikoen ikke undgås.

Bemærkninger

BEMÆRKNING

Vigtige bemærkninger, der skal overholdes nøje.

Råd til brugeren og andre særligt nyttige oplysninger.

2. Produktoversigt

Boatee Smart 1.3 er en innovativ elektrisk påhængsmotor, udstyret med touchscreen-display og eksternt batteri. Den er designet til at maksimere effektiviteten og forenkle brugen.

Takket være det lette og kompakte design er den intuitiv at bruge, nem at transportere og opbevare.

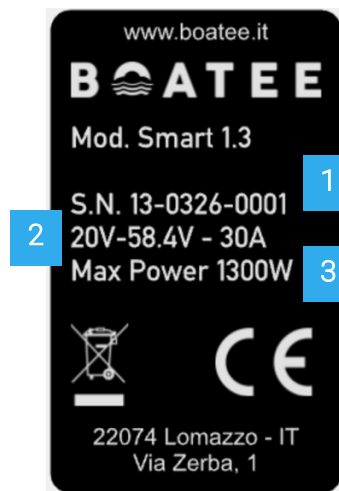
2.1 Indhold af pakken

Når du åbner pakken, skal du kontrollere, at alle nedenstående komponenter er til stede. Hvis der mangler eller er defekte komponenter, skal du kontakte kundeservice eller din forhandler.

Boatee Smart 1.3-motor	1	Motor komplet med beslag
Sikkerhedsudløser	1	Magnetisk udløser komplet med flydende armbånd
Propel	1	3-bladet propel
Selvlåsende M8-møtrik	2	Møtrik til propelaksel
Stålstift	2	Stift til propellfastgørelse
Anode	1	Opofringsanode til propelaksel
Oplader	1	Oplader, der passer til det batteri, der blev valgt ved købet

2.2 Identifikation

Du finder etiketten med produktets identifikationsoplysninger og serienummeret på siden af motorbeslaget.

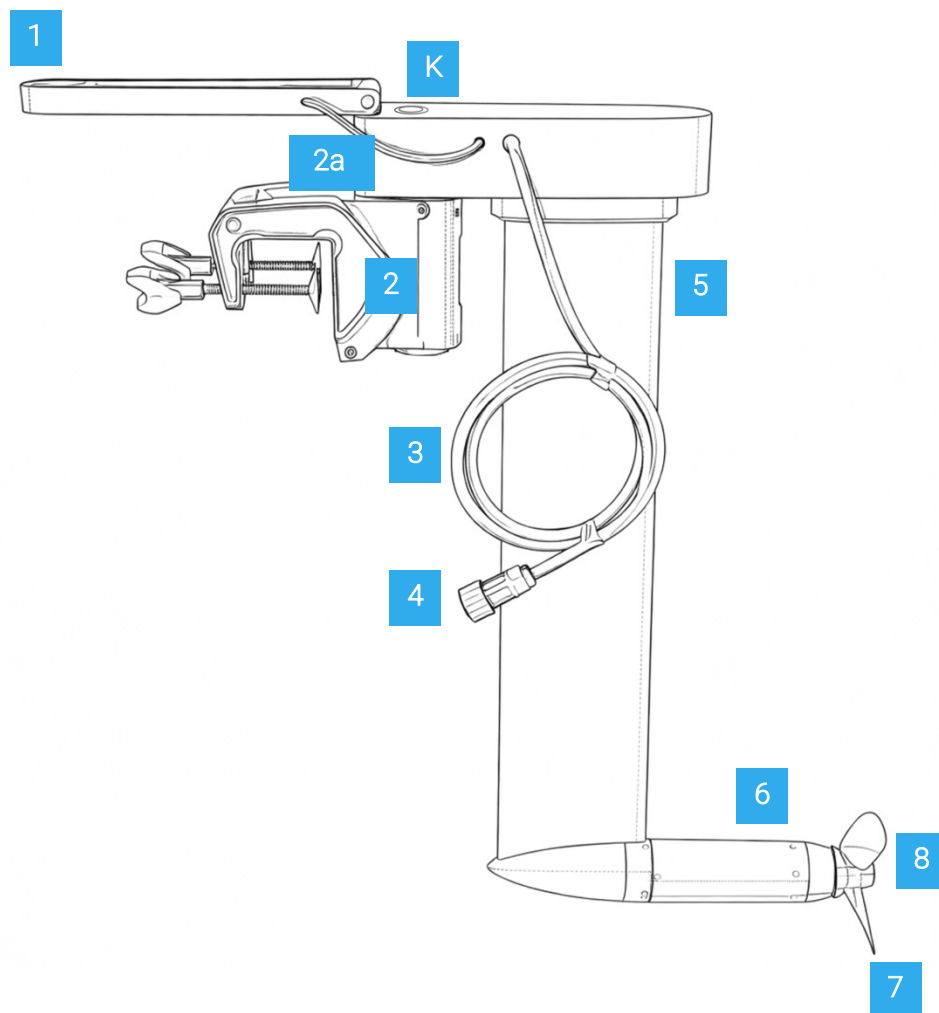


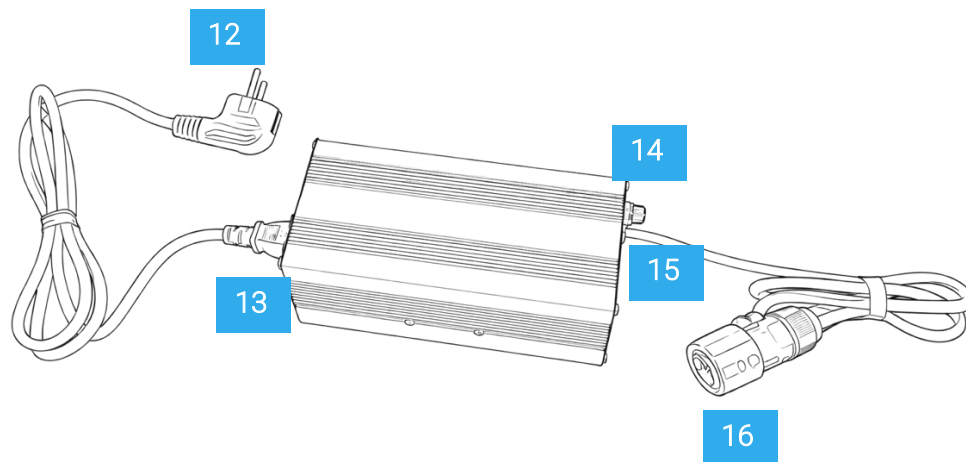
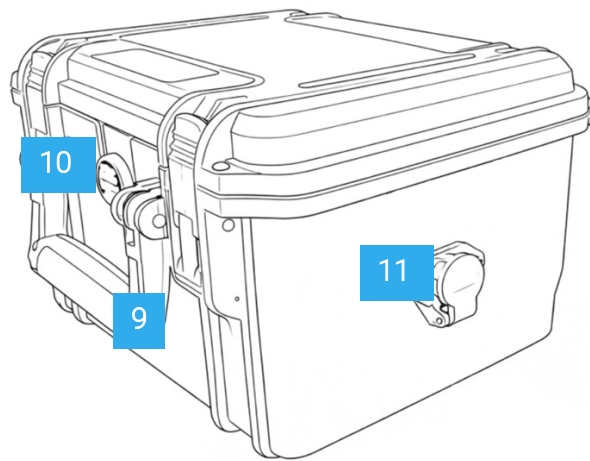
1. Motorens identifikationsnummer
2. Driftsspænding og -strøm
3. Maksimal effekt

BEMÆRK

Ved enhver anmodning om garanti eller eftersalgsservice skal serienummeret angives.

2.3 Diagram og navne på komponenter





Motor:

1. Touchscreen-display
2. Beslag – 2. trimhåndtag
3. Strømkabel
4. Stik
5. Skaft
6. Motorpod
7. Propeller
8. Skruemøtrik til propel og offeranode
- K. Kill-switch-position

Batteri:

- 9. Håndtag
- 10. Ventilationsventil
- 11. Stik

Oplader:

- 12. AC-stik
- 13. ON/OFF-knap
- 14. Sikring
- 15. Status-LED
- 16. Stik

2.4 Tekniske data

Motor

Indgangseffekt	1300 W
Motortype	Børsteløs DC
Minimumsspænding	20 V
Maksimal spænding	58,4 V
Vægt på påhængsmotoren (med beslag)	~7 kg
Skaftlængde	48 cm
Propellens maksimale hastighed (teoretisk)	5256 omdr./min
Styringstype	Touch
Ror	Styrepind
Hældning	Manuel (8 trin)

Trim

Manuel (8 trin)

Bakgear

Ja

Samlede mål (HxBxD)

60 x 78 x 15 cm

3. Sikkerhed

Boatee Smart 1.3 er designet og fremstillet med største omhu og særlig opmærksomhed på komfort, brugervenlighed og sikkerhed samt grundigt kontrolleret inden afsendelse.

Ved ureguleret brug af motoren eller batteriet kan der dog opstå fare for brugerens eller tredjemands sikkerhed samt betydelige materielle skader.

3.1 Sikkerhedsanordninger

Magnetisk stopchip	Dette medfører, at motorens elektroniske system slukkes. Propellen standses dermed.
Elektronisk beskyttelse mod ukontrolleret start	Forhindrer ukontrolleret start af propellen. For at kunne begynde at sejle skal gearindikatoren først være i neutral position.
Elektronisk beskyttelse mod overstrøm	Forhindrer overskridelse af motorens maksimale driftsstrøm.
Beskyttelse mod overophedning	Automatisk reduktion af effekten i tilfælde af overophedning af motoren eller det elektroniske styresystem.
Beskyttelse mod overafledning	Reduktion eller afbrydelse af effekten i tilfælde af overdreven afladning af batteriet

3.2 Generelle sikkerhedsbestemmelser

BEMÆRK

Læs og overhold nøje sikkerheds- og advarselsanvisningerne i denne vejledning, inden du tager motoren eller batteriet i brug.

- Manglende overholdelse af disse anvisninger kan medføre personskader eller materielle skader.
- Boatee påtager sig intet ansvar for skader, der skyldes handlinger, der strider mod denne manual.

Der kan gælde særlige sikkerhedsbestemmelser for bestemte arbejdsopgaver. De relevante sikkerheds- og advarselsanvisninger findes i de respektive afsnit i manualen.

Desuden skal de gældende lokale sikkerheds- og ulykkesforebyggelsesbestemmelser overholdes.

3.3 Korrekt brug

Boatee Smart 1.3 er et fuldt elektrisk fremdrivningssystem til fartøjer, der er designet til brug i ferskvand eller saltvand. Vandet skal have tilstrækkelig dybde og være fri for kemikalier.

Korrekt brug omfatter også:

- Fastgørelse af motoren til de dertil beregnede fastgørelsespunkter og overholdelse af de foreskrevne momenter samt fartøjets maksimalt tilladte vægt.
- Overholdelse af alle anvisninger i denne manual.
- Overholdelse af vedligeholdelses- og serviceintervaller samt generel pleje af motoren.
- Udelukkende brug af originale reservedele.

3.4 Rimeligt forudsigelig ukorrekt brug

Enhver brug, der afviger fra eller går ud over det, der er defineret i kapitel 5.3, "Korrekt brug", betragtes som ukorrekt.

Ansvar for skader, der skyldes ikke-korrekt brug, påhviler udelukkende brugeren, mens producenten derimod ikke påtager sig noget ansvar.

Desuden betragtes følgende som ikke-forskriftsmæssig brug:

- Drift af propellen uden for vandet.
- Drift i vand, der indeholder kemiske stoffer, eller hvor vanddybden ikke er tilstrækkelig.
- Brug af Boatee Smart 1.3 på andre transportmidler end fartøjer.
- Brug af Boatee Smart 1.3 med batterier fra tredjeparter, der ikke er opført på den officielle liste, som kan ses på hjemmesiden www.boatee.it
- Enhver ændring af produktet eller en del heraf.

3.5 Før brug



Livsfare på grund af manglende mulighed for at manøvrere båden!

Konsekvenserne kan være alvorlige helbredsskader eller dødsfald.

- Inden sejladserne påbegyndes, skal man informere sig om det planlagte sejladsområde og holde øje med de forventede vejr- og havforhold.
- Afhængigt af bådens størrelse skal du have det sædvanlige sikkerhedsudstyr klar (ankre, årer, kommunikationsudstyr, eventuelt hjælpemotor).
- Før sejladserne påbegyndes, skal det kontrolleres, at motoren og batteriet ikke har synlige mekaniske skader.
- Sejl kun, hvis systemet er i perfekt stand.

Boatee Smart 1.3 må kun betjenes af personer, der er kvalificerede og fysisk og mentalt egnede.

Overhold de gældende nationale bestemmelser.

- Bådføreren er ansvarlig for sikkerheden for de ombordværende samt for alle fartøjer og personer i nærheden. Overhold derfor strengt de grundlæggende adfærdsregler for bådføring, og læs denne manual grundigt igennem.
- Der skal udvises særlig forsigtighed, når der er personer i vandet, også ved sejlads med lav hastighed.
- Overhold bådproducentens anvisninger vedrørende tilladt motorisering. Overskrid ikke de angivne belastnings- og effektgrænser.
- Kontroller tilstanden og alle funktioner på Boatee Smart 1.3 (herunder nødstop) ved lav effekt inden hver sejlads.
- Gør dig fortrolig med alle motorens betjeningselementer. I nødstilfælde er det især vigtigt at kunne standse motoren hurtigt.
- Stop motoren straks, så snart nogen falder over bord.
- Følg batteriproducentens anvisninger og vejledningen i brugsanvisningen vedrørende korrekt opladning.
- Brug udelukkende batterier, der er opført på den officielle liste, som kan findes på hjemmesiden www.boatee.it, samt den medfølgende batterioplader.
- Brug aldrig batterier, der ikke er kompatible med motoren. I tvivlstilfælde kan du henvende dig til din forhandler eller kontakte Boatee på supporto@boatee.it.

- Når batteriet ikke er i brug, skal det frakobles motoren.
- Før batteriet tilsluttes, skal du kontrollere, at kablet er intakt, og rengøre kontakterne på både batteriet og tilslutningskablet.
- Batteriet og motoren må ikke komme i kontakt med opløsningsmidler, såsom fortyndere, alkohol, olie, rustbeskyttelsesmidler eller produkter, der er aggressive over for overflader, såsom rengøringsmidler.
- Udsæt ikke batteriet for mekaniske stød.
- Åbn ikke batteriets kabinet.
- Beskyt batteriet mod mekaniske skader. Genbrug eller genoplad ikke batteriet, hvis batterihuset er beskadiget.
- Genoplad ikke batteriet i længere tid end nødvendigt.
- Oplad altid batteriet under opsyn af en voksen og på et
-
- Opbevar motoren og batteriet utilgængeligt for børn.
- Opbevar ikke batteriet steder, hvor det udsættes for regn. Høje temperaturer og høj luftfugtighed kan svække isoleringens modstand og forårsage selvafladning og korrosion.
- Efter brug må batteriet ikke efterlades i solen for at undgå overophedning og deraf følgende beskadigelse af cellerne.
- Ved anden fremdrift (bådtræk, sejlads eller andre motorer) skal motoren fjernes eller løftes for at undgå skader på elektronikken.
- Motoren må ikke køre uden for vandet. Akseltætningsringene kan blive overophedede og beskadigede, hvilket kan forårsage uoprettelige skader på motoren.

BEMÆRK

Batterierne er klassificeret som farligt gods i klasse UN 9. Forsendelse via kurer skal ske i en særlig emballage. Privat transport er ikke berørt. Ved privat transport skal du passe på, at batterikassen ikke beskadiges.

Vær opmærksom på, at **lithiumbatterier med en kapacitet på >100 Wh siden 2009 ikke må transporteres som bagage på passagerfly**. Motorens batteri overskrider den angivne værdi. Kontakt venligst flyselskabet for yderligere information.

3.6 Generelle sikkerhedsadvarsler



Livsfarlig risiko for elektrisk stød!

Kontakt med uisolerede eller beskadigede dele kan medføre død eller alvorlige personskader.

- Brug ikke beskadigede opladere.
- Udfør ikke selvstændige reparationer på motoren og batteriet.
- Rør aldrig ved afisolerede, overskårne kabler eller komponenter, der tydeligvis er defekte.
- Frakobl straks batteriet, hvis der konstateres en defekt, og rør ikke længere ved metaldele.
- Undgå, at elektroniske komponenter kommer i kontakt med vand.
- Undgå at udøve stor mekanisk kraft på batteriet og motorledningerne.

FARE!

Eksplodingsfare på grund af gasdannelse!

Konsekvenserne kan være død eller alvorlige personskader.

- Hvis motoren eller batteriet ved en fejltagelse kommer i vand, skal du kontakte Boatees kundeservice og ikke forsøge at hente dem op.

FARE!

Livsfare ved brand!

- Brug af andre opladere kan medføre brandfare. Brug udelukkende den strømforsyning, der følger med fra Boatee, og frakobl batteriet, når det er fuldt opladet.

FARE!

Livsfare ved brand i litiumbatterier!

Konsekvenserne kan være død eller alvorlige fysiske skader.

- Vand er ikke egnet til at slukke lithiumbrande; sluk om muligt branden med egnede slukningsmidler.
- Brug vand til at afkøle batteriet og forhindre, at ilden spreder sig.

- Placer batteriet et sted, hvor det kan forårsage mindst mulig skade.

FARE!

Livsfare på grund af elektromagnetisk stråling!

Konsekvenserne kan være død eller alvorlige fysiske skader.

- Personer med pacemaker skal holde en afstand på mindst 50 cm til motoren og den magnetiske chip i nødstopknappen.

OBS!

Livsfare på grund af manglende evne til at manøvrere båden!

Konsekvenserne kan være alvorlige helbredsskader eller død.

- Inden sejladsen påbegyndes, skal man informere sig om det planlagte sejladsområde og overvåge de forventede vejr- og havforhold.
- Afhængigt af bådens størrelse skal du have det sædvanlige sikkerhedsudstyr klar (ankre, årer, kommunikationsudstyr, eventuelt hjælpemotor).
- Før sejladsen påbegyndes, skal det kontrolleres, at motoren og batteriet ikke har synlige mekaniske skader.
- Sejl kun, hvis systemet er i perfekt stand.

OBS!

Mekanisk fare fra roterende komponenter!

Konsekvenserne kan være alvorlige personskader eller død.

- Bær ikke løstsiddende tøj eller smykker i nærheden af drivakslen eller propellen. Langt, løst hår skal være bundet op.
- Sluk altid motoren, hvis der befinder sig personer i umiddelbar nærhed af propellen.
- Frakobl altid batteriet, før der udføres vedligeholdelses- eller rengøringsarbejde på motoren.
- Brug kun propellen under vand.

 **OBS!**

Livsfare ved overskridelse af den resterende driftstid!

Konsekvenserne kan være alvorlige helbredsskader eller død.

- Inden sejladsen påbegyndes, skal du gøre dig fortrolig med sejladsområdet og vejr- og havforholdene, da den rækkevidde, der vises på bordcomputeren, kan reduceres meget hurtigt i tilfælde af ugunstige vejrforhold.
- Sørg for tilstrækkelig reserve til den nødvendige rækkevidde.

 **FORSIGTIG!**

Fare for forbrændinger på grund af overflader eller væsker med høj temperatur!

Konsekvenserne kan være lette til moderate personskader.

- Brug passende personlige værnemidler.
- Rør ikke ved drivkomponenter og batterier umiddelbart efter brug.
- Lad motoren og batterierne køle af, før der udføres arbejde i umiddelbar nærhed.

 **FORSIGTIG!**

Fare for klemning ved hældning af motoren!

Konsekvenserne kan være lettere til moderate personskader.

- Sørg for, at der ikke befinder sig personer i nærheden af motoren, når den vippes.
- Pas på ikke at stikke hænderne ind i de mekaniske dele, mens motoren vippes.

 **FORSIGTIG!**

Sjælden fare for udsivning af batterielektrolyt!

Konsekvenserne kan være let til moderat sundhedsskade.

- Undgå hudkontakt og indånding af gasserne.

- Vask straks den berørte kropsdel med rigeligt rent vand.
- Søg straks lægehjælp.

4. Montering

Vi har designet din Boatee Smart 1.3, så den er klar til brug fra første øjeblik, hvilket minimerer monteringsarbejdet. Motoren og dens hovedkomponenter leveres allerede færdigsamlet for at sikre dig maksimal enkelhed. Du skal blot montere propellen og tilslutte batteriet.

4.1 Montering/udskiftning af propellen



Mekanisk fare fra roterende komponenter!

Konsekvenserne kan være alvorlige personskader eller død.

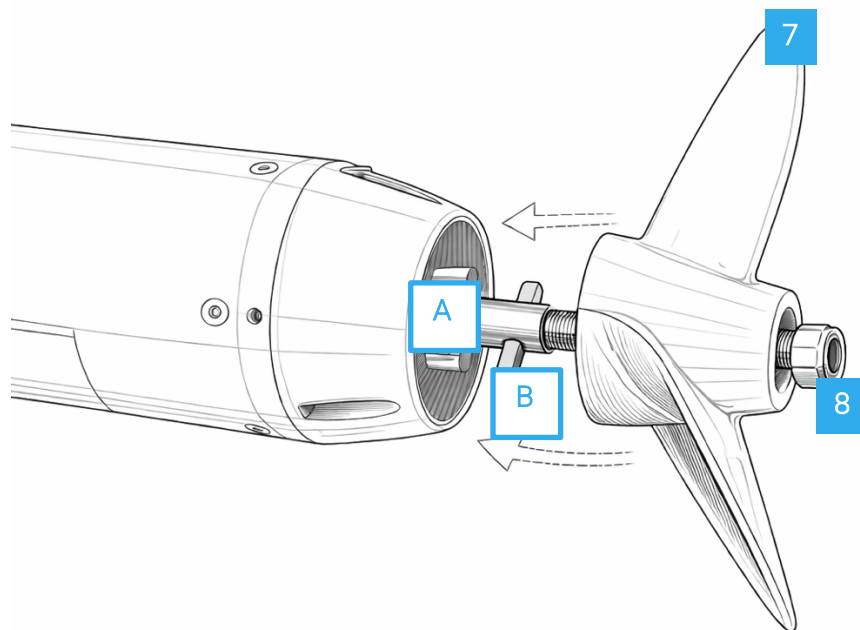
- Bær ikke løstsiddende tøj eller smykker i nærheden af drivakslen eller propellen. Langt, løst hår skal være bundet op.
- Sluk altid motoren, hvis der befinder sig personer i umiddelbar nærhed af propellen.
- Frakobl altid batteriet, før der udføres vedligeholdelses- eller rengøringsarbejde på motoren.
- Brug kun propellen under vand.



Fare for skader fra propellen!

Dette kan medføre snitskader.

- Brug beskyttelseshandsker



- Fjern den magnetiske stopchip.
- Frakobl kablet mellem motor og batteri.

Demontering af propellen:

- Skru anoden (8, hvis den er monteret) af med en passende skruenøgle.
- Skru sekskantmøtrikken (8) af med en passende rørnøgle.
- Træk propellen (7) af motorakslen (A).
- Træk den cylindriske stift (B) ud, og pas på ikke at miste den.

Montering af propellen:

- Sæt den cylindriske tap (B) på, så den er centreret på motorakslen (A).
- Sæt propellen (7) på motorakslen, indtil den støder mod enden.
- Sørg for, at den cylindriske tap (B) er korrekt justeret og helt siddende i propellens rille.
- Spænd sekskantmøtrikken (8) manuelt (13 Nm).
- Skru anoden (8, hvis den er til stede) fast med en rørnøgle i passende størrelse.

4.2 Montering af motoren på båden

FORSIGTIG!

Fare for klemning ved hældning af motoren!

Konsekvenserne kan være lettere til moderate personskader.

- Sørg for, at der ikke befinder sig personer i nærheden af motoren, når den vippes.
- Pas på ikke at stikke hænderne ind i de mekaniske dele, mens motoren vippes.

BEMÆRK

Sørg for at stå stabilt, når du monterer påhængsmotoren.

- Placer påhængsmotoren på bådens agterstav.
- Fastgør påhængsmotoren med de to skruer på beslaget (2) og stram skruerne godt.
- Kontroller, at påhængsmotoren sidder fast.

4.3 Justering af motorens trim

Ved at justere trimmen kan du opnå den optimale position af motoren i forhold til vandoverfladen.

For at indstille motoren optimalt i forhold til vandoverfladen skal du gøre følgende:

- Tryk håndtaget (2.a) nedad.
- Vip motoren til den ønskede vinkel, mens du holder håndtaget (2.a) nede.
- Slip håndtaget, og bevæg motoren let opad eller nedad, indtil motoren låser sig fast i den ønskede vinkel.

4.4 Tilslutning og opladning af batteriet



FARE!

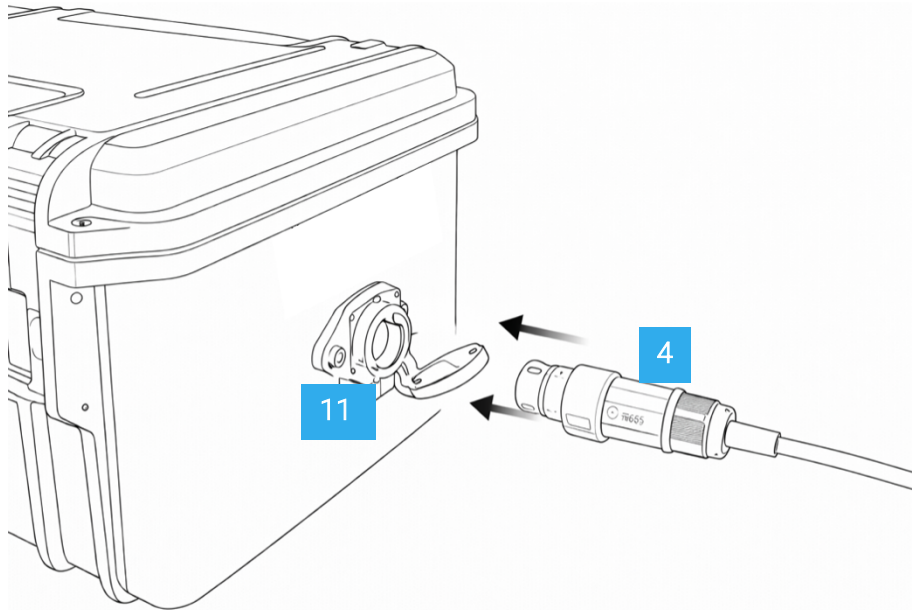
Livsfarlig risiko for elektrisk stød!

Kontakt med uisolerede eller beskadigede dele kan medføre død eller alvorlige personskader.

- Brug udelukkende den medfølgende oplader.
- Brug ikke beskadigede opladere.
- Udfør ikke selvstændige reparationer på motoren og batteriet.
- Rør aldrig ved afisolerede, overskårne kabler eller komponenter, der tydeligvis er defekte.
- Frakobl straks batteriet, hvis der konstateres en defekt, og rør ikke længere ved metaldelene.
- Undgå, at elektroniske komponenter kommer i kontakt med vand.
- Undgå at udøve stor mekanisk kraft på batteriet og motorledningerne.

BEMÆRK

- Batteriet skal placeres på en plan og tør overflade.
- Lad ikke batteriet stå i direkte sollys.
- Lad ikke batteriet være tilsluttet, når motoren ikke er i brug.
- Pas på ikke at klemme motor-batteri-forbindelseskablet.
- Brug ikke for stor kraft ved tilslutningen for at undgå at deformere polerne.
- Når opladningen ikke er i gang, skal beskyttelsesdækslet på batteriets stik være lukket
- Batteriet og strømforsyningen må ikke dækkes til under opladningen.



Sådan tilsluttes batteriet:

- **Sørg for, at den magnetiske stopchip er frakoblet og placeret mindst 30 cm væk fra motoren.**
- Sæt motorledningens stik (4) i det dertil beregnede stik på batteriet (11) eller på den medfølgende adapter.
- Tilslutningen på batteriet/adapteren (11) er udstyret med en automatisk klap, der forhindrer ophobning af snavs og støv. Åbn den, før du sætter motorkablet i.
- Tryk let, indtil stikket (4) sidder fast.
- Før du tilslutter magnetchippen til motoren igen, skal du sikre dig, at stikket sidder fast.

Sådan afmonteres batteriet:

- **Sørg for, at den magnetiske stopchip er frakoblet og placeret mindst 30 cm væk fra motoren.**
- Drej den blå ring på motorledningens stik (4) i den retning, der angives på selve stikket.
- Fjern motorledningen (4) fra den dertil beregnede tilslutning på batteriet eller adapteren (11).

Sådan oplades batteriet:

- **Brug udelukkende den medfølgende oplader.**
- Sæt stikket på opladerkablet (16) i den dertil beregnede stikåbning på batteriet eller adapteren (11).

- Tilslutningen på batteriet (11) er udstyret med en automatisk klap for at forhindre ophobning af snavs og støv. Åbn den, før du sætter opladerkablet i.
- Tryk let, indtil stikket (16) sidder fast.
- Tilslut opladeren til lysnettet via AC-stikket (12).
- Når det maksimale opladningsniveau er nået, afbrydes opladningen automatisk.
- Frakobl opladeren og luk beskyttelseslåget igen. Lad ikke batteriet sidde i opladeren, når opladningen er færdig.

5. Betjening

Boatee 1.3 er designet til at sikre maksimal komfort under brug. Et centralt element i dette design er den magnetiske chip til nødstop, som udfører en vigtig sikkerhedsfunktion. Hvis du falder i vandet, stopper den øjeblikkeligt motoren. Sørg derfor altid for at fastgøre den til dit håndled eller redningsvesten, inden du tager afsted.



Livsfare på grund af manglende mulighed for at manøvrere båden!

Konsekvenserne kan være alvorlige helbredsskader eller dødsfald.

- Inden sejladsen påbegyndes, skal du informere dig om det planlagte sejladsområde og overvåge de forventede vejr- og havforhold.
- Afhængigt af bådens størrelse skal du have det sædvanlige sikkerhedsudstyr klar (ankre, årer, kommunikationsudstyr, eventuelt hjælpemotor).
- Før sejladsen påbegyndes, skal det kontrolleres, at motoren og batteriet ikke har synlige mekaniske skader.
- Sejl kun, hvis systemet er i perfekt stand.



Livsfare ved overskridelse af den resterende rækkevidde!

Konsekvenserne kan være alvorlige helbredsskader eller død.

- Inden sejladsen påbegyndes, skal du gøre dig fortrolig med sejladsområdet og vejr- og havforholdene, da den rækkevidde, der vises på bordcomputeren, kan reduceres meget hurtigt i tilfælde af ugunstige vejrforhold.
- Sørg for tilstrækkelig reserve til den nødvendige rækkevidde.

BEMÆRK

Efter brug skal motoren altid løftes op af vandet ved at vippe den eller fjerne den fra agterstævnen, og batteriet skal opbevares på et tørt sted uden for direkte sollys.

5.1 Nødstop

FARE!

Livsfare ved manglende aktivering af nødstop!

Konsekvenserne kan være død eller alvorlige personskader.

- Fastgør snoren til nødstopknappen til håndleddet eller redningsvesten.

FARE!

Livsfarlig elektromagnetisk stråling!

Konsekvenserne kan være død eller alvorlige fysiske skader.

- Personer med pacemaker skal holde en afstand på mindst 50 cm til motoren og nødstop-magnetchippen.

BEMÆRK

- Kontroller, at nødstoppet fungerer, før hver kørsel.
- I nødsituationer skal nødstoppet aktiveres straks.

For at standse motoren i en nødsituation kan du:

- Sætte gearindikatoren i position N (neutral) ved hjælp af de dertil beregnede knapper (+) og (-) på touchskærmen eller ved at trykke på hastighedsindikatoren i midten af skærmen (E).
- Fjerne den magnetiske nødstop-chip (kill switch) (K) ved at trække i snoren.

Udelukkende i tilfælde af, at den magnetiske nødstop-chip ikke fungerer, skal man afbryde forbindelseskablet til batteriet direkte.

5.2 Start af sejlads

BEMÆRK

- Hvis der er synlige skader på komponenter eller kabler, må motoren ikke startes.
- Sørg for, at alle ombordværende bærer redningsvest, og at alle sikkerhedsbestemmelser for sejlads overholdes.
- Før afgang skal nødstop-snoren fastgøres til håndleddet eller redningsvesten.
- Kontroller løbende og nøje batteriets opladningstilstand under sejladsen, og juster om nødvendigt sejlhastigheden.

BEMÆRK

- Ved lavt vand eller i nærheden af badende skal den magnetiske stopchip fjernes for at undgå utilsigtet start af motoren.

Motoren starter automatisk, når den magnetiske nødstop-chip placeres i den dertil indrettede position (K).

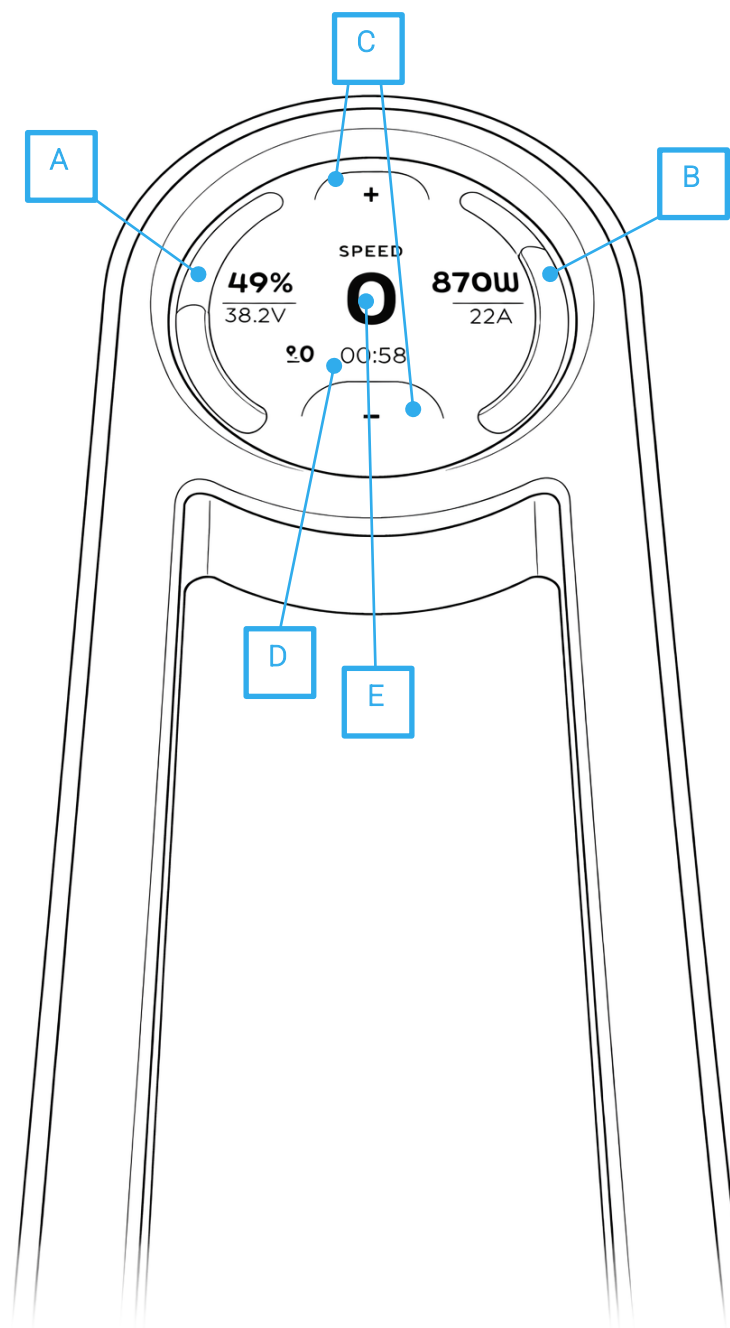
- Sørg for, at batteriet er korrekt tilsluttet motoren i henhold til anvisningerne i punkt 6.4.
- Tilslut den magnetiske nødstop-chip.
- Vent et øjeblik, indtil displayet på rorstangen tændes.
- Motoren er nu tændt og klar til sejlads. Gearet er i position N (neutral).

5.3 Brug af touchskærmen

Boatee Smart 1.3 er udstyret med en touchskærm placeret på styrepinden. Skærmen viser vigtige navigationsdata og giver mulighed for at justere motorens effekt præcist.

BEMÆRK

- Rengør altid touchskærmen før og efter hver brug med en mikrofiberklud. Undgå vand- eller snavsaflejringer.
- Fjern den magnetiske stopchip, før du rengør skærmen, for at undgå utilsigtet aktivering af motoren.



Display:

- A. Batteristatusindikator
 - a. Opladningsprocent
 - b. Spænding
- B. Indikator for øjeblikkelig effekt
 - a. Effekt
 - b. Strøm
- C. Betjeningsknapper
- D. Resterende rækkevidde
- E. Kørselsindikator

5.4 Fremad/bagud

Det er nemt og intuitivt at betjene Boatee Smart 1.3. Motoren har 10 fremadgående hastigheder og 5 bagudgående hastigheder.

Ved opstart er motoren altid i position **N** (neutral).

For at accelerere:

- Tryk på **knappen '+'** øverst på displayet for at køre fremad. Hvert tryk øger hastigheden.

For at sænke farten/stoppe:

- Tryk på **knappen '-'** nederst på displayet for at sænke hastigheden, indtil den vender tilbage til position **N** (neutral).
- For at standse motoren øjeblikkeligt skal du trykke på hastighedsindikatoren i midten af skærmen (E).

For at sætte bilen i bakgear:

- Tryk på **knappen '-'** fra **N** (neutral) for at sætte bilen i bakgear. Hvert tryk øger hastigheden bagud.

5.5 Styring

For at ændre bådens kurs skal man holde fast i roret og dreje det i den modsatte retning af den, man ønsker at styre bådens bov mod.

For at dreje til venstre:

- Drej roret mod styrbord.

For at dreje til højre:

- Drej roret mod bagbord

For at sejle ligeud:

- Hold roret lige

BEMÆRK

- Hold altid fast i styrepinden under sejlads.
- En pludselig bølgebevægelse eller kontakt med flydende genstande eller genstande på havbunden kan få motorens retning til at ændre sig pludseligt.

6. Vedligeholdelse og service

Vedligeholdelsen af din Boatee Smart 1.3 er reduceret til et minimum for at sikre dig maksimal brugervenlighed. Det vigtigste er at skylle alle dele, der har været i vandet, med ferskvand umiddelbart efter hver brug.

Dette er afgørende for at bevare motorens levetid, især efter brug i saltvand.

Motorens overflader kan rengøres med almindelige rengøringsmidler, der findes i handelen. Brug ikke aggressive rengøringsmidler på plast- og aluminiumsdele.

Sprøjt hver anden måned den specielle kontaktspray på alle elektroniske kontakter.

BEMÆRK

Vedligeholdelsesarbejder må udelukkende udføres af specialiseret og kvalificeret personale. Kontakt Boatee-kundeservice eller en autoriseret partner.

- Magnetchippen til nødstop og batteriet skal fjernes, før der udføres vedligeholdelses- og/eller rengøringsarbejde

6.1 Forebyggelse af korrosion

For at minimere virkningerne af galvanisk korrosion skal følgende forholdsregler overholdes:

- Opbevar kun motoren i tør tilstand.
- Vedligehold regelmæssigt kablerne med et egnet kontaktspray (f.eks. Wetprotect).
- Smør regelmæssigt gevindet på beslagets skruer.
- Skyl motoren med ferskvand efter brug i saltvand.
- Hvis motoren anvendes i saltvand, er det nødvendigt at anvende zinkanoder.

Der skal foretages en visuel inspektion af anoden ved hver brug. Hvis anoden viser tegn på overdreven korrosion, skal den udskiftes. Det anbefales dog at udskifte anoden hver 12. måned.

BEMÆRK

For information om reservedele og montering henvises til
Boatee-kundeservice eller en autoriseret partner.

7. Generelle garantibetingelser

Boatee Smart 1.3 er designet til at tilbyde pålidelighed og lang levetid. Skulle der opstå problemer, regulerer følgende betingelser den gældende garanti.

7.1 Garantiens varighed og gyldighed

Boatee Smart 1.3-motoren er dækket af en lovbestemt garanti på 24 måneder.

Garantien løber fra datoen for levering af produktet til slutkunden og dækker alle systemkomponenter, medmindre andet er angivet i dette kapitel.

7.2 Garantidækning

Garantien gælder i to (2) år fra datoen for levering af produktet til den endelige køber.

Produkter, der anvendes, selv kun midlertidigt, til kommercielle formål eller af offentlige institutioner, er undtaget fra 24-månedersgarantien. I sådanne tilfælde gælder en garanti på 12 måneder.

Garantirettighederne skal udøves inden for seks (6) måneder efter opdagelsen af manglen.

7.3 Garantidækning

Garantien gælder i to (2) år fra datoen for levering af produktet til den endelige køber.

Produkter, der anvendes, selv kun midlertidigt, til kommercielle formål eller af offentlige institutioner, er undtaget fra 24-månedersgarantien. I sådanne tilfælde gælder en garanti på 12 måneder.

Garantirettighederne skal udøves inden for seks (6) måneder efter opdagelsen af fejlen.

Beslutningen om at reparere eller udskifte defekte komponenter ligger udelukkende hos Boatee. Distributører og forhandlere er ikke bemyndiget til at afgive bindende erklæringer eller garantiforpligtelser på vegne af Boatee.

Følgende er undtaget fra garantien:

- Alle dele, der er udsat for normal slitage;
- almindelig vedligeholdelse.

Boatee forbeholder sig ret til at afvise en garantianmodning i følgende tilfælde:

- anmodningen er ikke indgivet korrekt (f.eks. manglende kontakt inden returnering af produktet, manglende købsbevis eller ufuldstændig dokumentation);
- produktet er blevet manipuleret eller modificeret;
- sikkerheds-, brugs- og vedligeholdelsesanvisningerne i manualen er ikke blevet overholdt;
- de foreskrevne vedligeholdelsesintervaller er ikke blevet overholdt eller dokumenteret;
- produktet er blevet ændret, modificeret eller udstyret med dele eller tilbehør, der ikke er godkendt eller anbefalet af Boatee;
- vedligeholdelses- eller reparationsarbejde er udført af uautoriserede værksteder eller med ikke-originale reservedele.

7.4 Købers rettigheder

Denne garanti begrænser eller erstatter ikke den endelige købers rettigheder i henhold til købsaftalen indgået med forhandleren.

7.5 Garantiprocedure

Overholdelse af den nedenfor beskrevne garantiprocedure er en forudsætning for anerkendelse af garantirettighederne.

For en hurtig og effektiv behandling af garantikrav beder vi dig følge disse anvisninger:

- Ved enhver reklamation skal du først kontakte Boatee-kundeservice. Kundeservice kan om nødvendigt give dig en sagsnummer til behandling af sagen.
- Hav købsbeviset og det udfyldte garantibevis klar, når du indgiver anmodningen.
- Hvis du sender produktet til Boatees kundeservice, skal du sikre dig, at transporten foregår på en forsvarlig måde. Skader forårsaget af ukorrekt transport er ikke dækket af garantien.

For yderligere oplysninger om garantiproceduren kan du kontakte Boatee på e-mailadressen supporto@boatee.it.

8. Bortskaffelse og miljø

Boatee Smart 1.3-motoren, dens elektroniske komponenter og batterier skal bortskaffes i overensstemmelse med de gældende regler i det land, hvor den anvendes.

Elektriske og elektroniske produkter samt batterier må ikke bortskaffes sammen med ufronteret husholdningsaffald. Når levetiden er udløbet, skal de afleveres på godkendte indsamlingssteder eller via de lokale bortskaffelsessystemer.

For information om korrekt bortskaffelse henvises til de lokale bestemmelser eller kontakt din Boatee-forhandler.

9. Ophavsret

Denne manual og alt indhold heri (tekster, billeder, tegninger og andet materiale) er beskyttet af ophavsret.

Enhver reproduktion, også delvis, distribution eller brug uden forudgående skriftlig tilladelse fra Boatee er forbudt.

Boatee forbeholder sig retten til at ændre dette dokument når som helst og uden forudgående varsel.

Der er gjort en indsats for at sikre nøjagtigheden af de indeholdte oplysninger, men Boatee kan ikke holdes ansvarlig for eventuelle fejl eller udeladelser.

EU Declaration of Conformity



Model: Boatee 1.3 Smart motor

Producent: Boatee di Cesare Malescia
Via Zerba, 1
22074 Lomazzo (CO)
Momsnr. IT04230520134
REA CO-429553

Vi erklærer hermed, at produktet opfylder de væsentligste krav, der er specificeret i følgende direktiver og forordninger:

DIRECTIVE 2013/53/EU Recreational Craft Directive	Applicable harmonised standards: <ul style="list-style-type: none">• EN ISO 16315:2016• EN ISO 25197:2020/A11:2023
DIRECTIVE 2006/42/EG Machinery Directive	Applicable harmonised standards: <ul style="list-style-type: none">• EN ISO 12100:2010
DIRECTIVE 2014/53/EU Radio Equipment Directive	Applicable harmonised standards: <ul style="list-style-type: none">• Radio: EN 300328 V2.2.2• EMC: EN 301489-1 V2.2.3 EN301489-17 V3.2.4• Health: EN IEC 62311:2020• Safety: EN 62368-1:2020 + A11:2020
DIRECTIVE 2014/30/EU EMC Directive	Applicable harmonised standards: <ul style="list-style-type: none">• EN 61000-6-2:2019 • EN 61000-6-4:2019

Denne overensstemmelseserklæring udstedes på producentens eget ansvar.

Underskrevet den 31/03/2026 i Lomazzo (CO)
Navn og funktion: Cesare Malescia – Ejer

Garantibevis

ModelBoatee 1.3 Smart-motor

Serienummer:

Købsdato:

Forhandlerens navn:

**Forhandlerens underskrift
og stempel:**

Garantien gælder i to (2) år fra datoen for levering af produktet til den endelige køber. Produkter, der er blevet brugt, selv kun midlertidigt, til kommercielle formål eller af offentlige institutioner, er undtaget fra 24-måneders garantien. I sådanne tilfælde gælder en 12-måneders garanti. Garantirettighederne skal udøves inden for seks (6) måneder efter opdagelsen af fejlen. Beslutningen om at reparere eller udskifte de defekte komponenter ligger udelukkende hos Boatee. Distributører og forhandlere er ikke bemyndiget til at afgive bindende erklæringer eller garantiforpligtelser på vegne af Boatee.

Følgende er undtaget fra garantien:

- Alle dele, der er udsat for normal slitage;
- Rutinemæssig vedligeholdelse.
- Batteriet (dækket af producentens garanti)

Boatee forbeholder sig ret til at afvise en garantianmodning i følgende tilfælde:

- Anmodningen er ikke indgivet korrekt (f.eks. manglende kontakt inden returnering af produktet, manglende købsbevis eller ufuldstændig dokumentation);
- Produktet er blevet manipuleret eller modificeret;
- Sikkerheds-, brugs- og vedligeholdelsesanvisningerne i manualen er ikke blevet overholdt;
- De foreskrevne vedligeholdelsesintervaller er ikke blevet overholdt eller dokumenteret;
- Produktet er blevet ændret, modificeret eller udstyret med dele eller tilbehør, der ikke er godkendt eller anbefalet af Boatee;
- Vedligeholdelses- eller reparationsarbejde er udført af uautoriserede værksteder eller med ikke-originale reservedele.

For en hurtig og effektiv behandling af garantikrav beder vi dig følge disse anvisninger:

- Ved enhver reklamation skal du først kontakte Boatees kundeservice. Kundeservice kan om nødvendigt give dig en sagsnummer til behandling af sagen.
- Hav købsbeviset og det udfyldte garantibevis klar, når du indgiver anmodningen.
- Hvis du sender produktet til Boatees kundeservice, skal du sikre dig, at transporten foregår på en forsvarlig måde. Skader forårsaget af ukorrekt transport er ikke dækket af garantien.

For yderligere oplysninger om garantiproceduren kan du kontakte Boatee på e-mailadressen supporto@boatee.it.