



## Návod k použití Smart 1.3



## Poděkování

Děkujeme, že jste si vybrali elektrický přívěsný motor Boatee Smart 1.3.

Neustále se snažíme, aby vaše plavba byla co nejjednodušší a nejpříjemnější.

Naše špičková technologie a robustní a spolehlivá konstrukce jsou jen částí toho, co činí model Boatee Smart 1.3 jedinečným.

Ačkoli jsme váš nový přívěsný motor navrhli tak, aby byl co nejintuitivnější, doporučujeme vám **pečlivě si přečíst tento návod**, abyste pochopili jeho správné a bezpečné fungování.

Náš tým neustále pracuje na vylepšování produktů a vývoji nového příslušenství. Neváhejte se s námi podělit o své první dojmy a jakékoli připomínky či nápady, jak Boatee vylepšit.

V případě jakýchkoli pochybností, návrhů nebo dalších dotazů nás můžete kontaktovat na e-mailové adrese: [supporto@boatee.it](mailto:supporto@boatee.it)

Užijte si čas na vodě se svým novým Boatee Smart 1.3!

## **1. POUŽITÍ TÉTO PŘÍRUČKY**

- 1.1 Obecné informace o příručce
- 1.2 Struktura bezpečnostních pokynů

## **2. PŘEHLED VÝROBKU**

- 2.1 Obsah balení
- 2.2 Identifikace
- 2.3 Schéma a názvy součástí
- 2.4 Technické údaje

## **3. BEZPEČNOST**

- 3.1 Bezpečnostní zařízení
- 3.2 Obecná bezpečnostní opatření
- 3.3 Správné používání
- 3.4 Přiměřeně předvídatelné nesprávné použití
- 3.5 Před použitím
- 3.6 Obecná bezpečnostní upozornění

## **4. MONTÁŽ**

- 4.1 Montáž / výměna vrtule
- 4.2 Montáž motoru na loď
- 4.3 Nastavení sklonu motoru
- 4.4 Připojení a nabíjení baterie

## **5. PROVOZ**

- 5.1 Nouzové zastavení
- 5.2 Zahájení navigace
- 5.3 Používání dotykové obrazovky
- 5.4 Jízda vpřed / vzad
- 5.5 Řízení

## **6. ÚDRŽBA A SERVIS**

- 6.1 Prevence koroze

## **7. OBECNÉ ZÁRUČNÍ PODMÍNKY**

- 7.1 Doba trvání a platnost záruky
- 7.2 Rozsah záruky
- 7.3 7.3
- 7.4 Práva kupujícího
- 7.5 Záruční postup

## **8. LIKVIDACE A ŽIVOTNÍ PROSTŘEDÍ**

## **9. AUTORSKÁ PRÁVA**

## 1. Použití této příručky

Používáním tohoto produktu potvrzujete, že jste si přečetli a plně porozuměli veškerému obsahu této příručky.

Společnost Boatee nenese žádnou odpovědnost za škody nebo zranění způsobené postupy, které jsou v rozporu s touto příručkou.

Vzhledem k neustálé optimalizaci našich produktů si společnost Boatee vyhrazuje právo změnit obsah popsany v této příručce bez předchozího upozornění.

Společnost Boatee si rovněž vyhrazuje všechna práva duševního a průmyslového vlastnictví.

Tento manuál podléhá aktualizacím.

Nejnovější verzi tohoto manuálu najdete na našich webových stránkách [www.boatee.it](http://www.boatee.it).

### 1.1 Obecné informace o příručce

Tento manuál popisuje všechny základní funkce Boatee Smart 1.3

Příručka obsahuje:

- Základní informace o instalaci, provozu a vlastnostech motoru.
- Upozornění na možná nebezpečí, jejich důsledky a opatření k jejich zamezení.
- Podrobné informace o provádění všech funkcí během celého životního cyklu Boatee Smart 1.3

Při pečlivém dodržování pokynů v této příručce je možné:

- Vyhnout se nebezpečím.
- Snížit náklady na opravy a prostoje.
- Zvýšit spolehlivost a životnost vašeho motoru.

### 1.2 Struktura bezpečnostních pokynů

Bezpečnostní upozornění jsou v tomto manuálu znázorněna pomocí standardizovaných obrázků a symbolů.

Je nutné dodržovat pokyny uvedené v příručce.

Popisované třídy nebezpečí se používají v závislosti na pravděpodobnosti výskytu nebezpečí a závažnosti následků.

### Bezpečnostní upozornění

#### NEBEZPEČÍ!

**Bezprostřední nebezpečí s vysokým rizikem.**

Pokud se riziku nezabrání, může dojít k úmrtí nebo vážným zraněním.

#### POZOR!

**Možné nebezpečí se středním rizikem.**

Pokud se riziku nezabrání, může dojít k úmrtí nebo vážným zraněním.

#### OPATRNOST!

**Nebezpečí s nízkým rizikem.**

Pokud se riziku nezabrání, může dojít k lehkým až středně závažným zraněním.

### Poznámky

#### POZNÁMKA

**Důležité poznámky, které je nutné bezpodmínečně dodržovat.**

Doporučení pro uživatele a další užitečné informace.

## 2. Přehled produktu

Boatee Smart 1.3 je inovativní elektrický přívěsný motor vybavený dotykovým displejem a externí baterií. Je navržen tak, aby maximalizoval účinnost a zjednodušil používání.

Díky své lehké a kompaktní konstrukci je intuitivní na ovládání, snadno se přepravuje a skladuje.

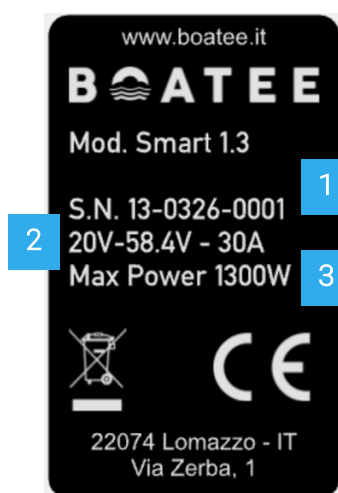
### 2.1 Obsah balení

Po otevření balení zkontrolujte, zda jsou v něm všechny níže uvedené součásti. Pokud by některá součást chyběla nebo byla vadná, kontaktujte zákaznický servis nebo svého prodejce.

Motor Boatee Smart 1.3	1	Motor včetně držáku
Bezpečnostní pojistka	1	Magnetický odpojovač včetně plovoucího náramku
Vrtule	1	3-listá vrtule
Samojižná matice M8	2	Matice pro osu vrtule
Ocelový čep	2	Čep pro zajištění vrtule
Anoda	1	Obětní anoda pro osu vrtule
Nabíječka	1	Nabíječka vhodná pro baterii vybranou při nákupu

## 2.2 Identifikace

Štítek s identifikačními údaji o výrobku a sériovým číslem najdete na boku držáku motoru.

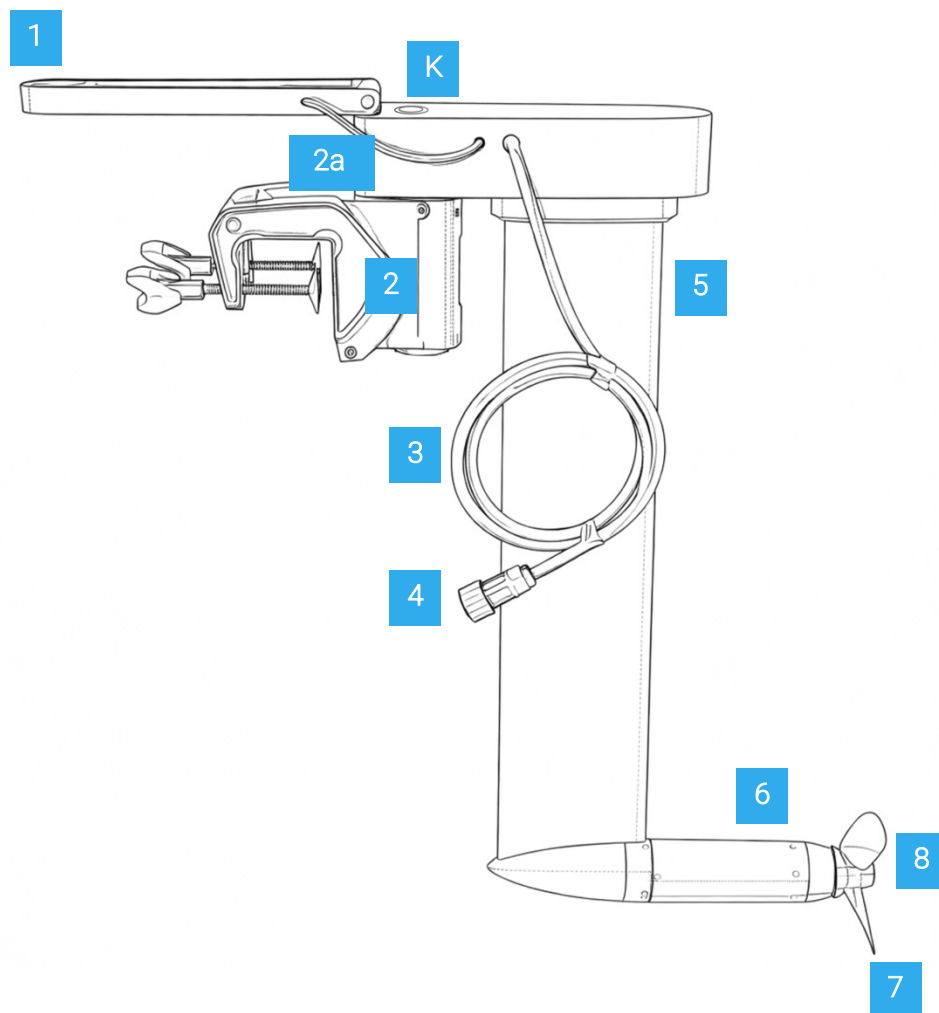


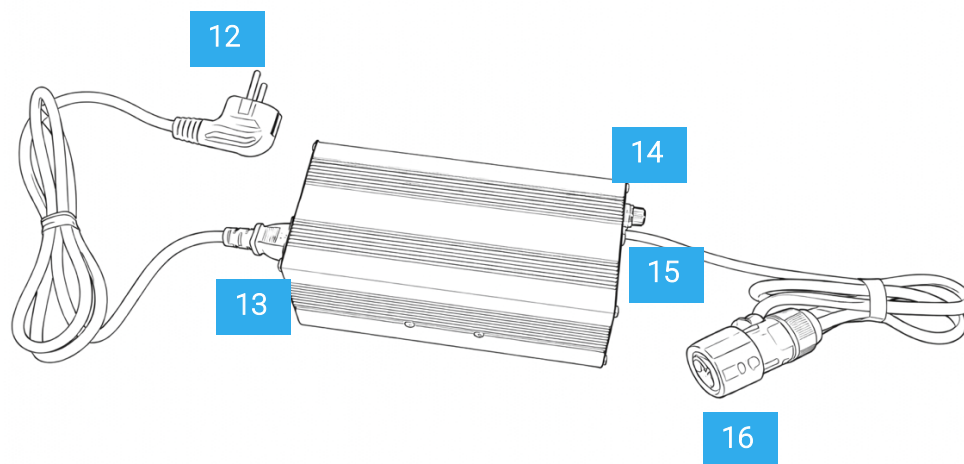
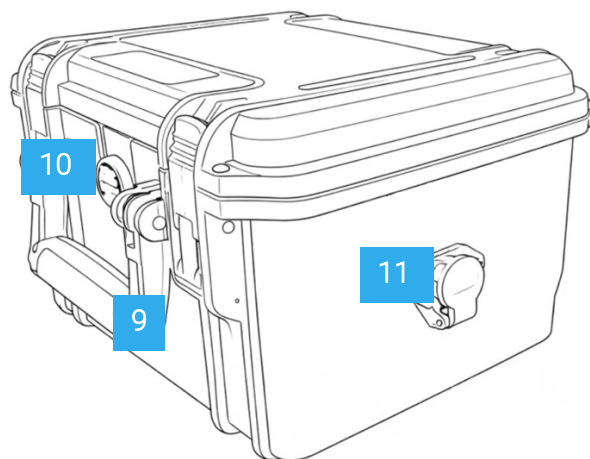
1. Identifikační sériové číslo motoru
2. Provozní napětí a proud
3. Maximální výkon

### POZNÁMKA

Pro jakoukoli žádost o záruku nebo poprodejní servis bude nutné uvést sériové číslo.

## 2.3 Schéma a názvy součástí





Motor:

1. Dotykový displej
2. Držák – 2. páka trimu
3. Napájecí kabel
4. Konektor
5. Stojka
6. Pod Motor
7. Vrtule
8. Upevňovací matice vrtule a obětní anoda
- K. Umístění nouzového vypínače

#### Baterie:

9. Rukojeť
10. Odvzdušňovací ventil
11. Konektor

#### Nabíječka:

12. Síťová zástrčka
13. Tlačítko ON/OFF
14. Pojistka
15. Indikátor stavu
16. Konektor

## 2.4 Technické údaje

### Motor

Příkon	1300 W
Typ motoru	Bezkartáčový stejnosměrný
Minimální napětí	20 V
Maximální napětí	58,4 V
Hmotnost přívěsného motoru (s držákem)	~7 kg
Délka hřídele	48 cm
Maximální otáčky vrtule (teoretické)	5256 ot./min
Typ ovládání	Dotykové
Kormidlo	Řídicí páka
Náklon	Ruční (8 stupňů)

---

Trim	Ruční (8 stupňů)
Zpátečka	Ano
Celkové rozměry (VxŠxH)	60 x 78 x 15 cm

---

### 3. Bezpečnost

Boatee Smart 1.3 byl navržen a vyroben s maximální péčí a zvláštním důrazem na komfort, snadné používání a bezpečnost a před odesláním byl důkladně zkontrolován.

V případě nesprávného použití motoru nebo baterie však může dojít k ohrožení bezpečnosti uživatele nebo třetích osob a ke značným materiálním škodám.

#### 3.1 Bezpečnostní zařízení

Magnetický vypínací čip	Způsobuje vypnutí elektronického systému motoru. Vrtule se tím zastaví.
Elektronická ochrana proti nekontrolovanému spuštění	Zabraňuje nekontrolovanému spuštění vrtule. Aby bylo možné zahájit plavbu, musí být ukazatel chodu nejprve v neutrální poloze.
Elektronická ochrana proti nadproudu	Zabraňuje překročení maximálního provozního proudu motoru.
Ochrana proti přehřátí	Automatické snížení výkonu v případě přehřátí motoru nebo elektronického řídicího systému.
Ochrana proti nadměrnému vybití	Snížení nebo přerušení výkonu v případě nadměrného vybití baterie

#### 3.2 Obecné bezpečnostní pokyny

##### POZNÁMKA

Před uvedením motoru nebo baterie do provozu si pečlivě přečtěte a dodržujte bezpečnostní pokyny a varování obsažené v tomto návodu.

- Nedodržení těchto pokynů může mít za následek zranění osob nebo poškození majetku.
- Společnost Boatee nepřebírá žádnou odpovědnost za škody vzniklé v důsledku jednání v rozporu s tímto návodem.

Pro určité operace mohou platit zvláštní bezpečnostní předpisy. Příslušné bezpečnostní pokyny a varování jsou uvedeny v příslušných kapitolách tohoto návodu.

Je nutné dodržovat také platné místní bezpečnostní a protipohorovací předpisy.

### 3.3 Správné používání

Boatee Smart 1.3 je plně elektrický pohonný systém pro plavidla určený pro použití ve sladké i slané vodě. Voda musí mít dostatečnou hloubku a nesmí obsahovat chemické látky.

Součástí správného použití je také:

- Upevnění motoru na určených upevňovacích bodech a dodržení předepsaných točivých momentů a maximální přípustné hmotnosti plavidla.
- Dodržování všech pokynů v tomto manuálu.
- Dodržování intervalů údržby a servisu a celkovou péči o motor.
- Používání výhradně originálních náhradních dílů.

### 3.4 Přiměřeně předvídatelné nesprávné použití

Použití odlišné od toho, které je definováno v kapitole 5.3 „Správné použití“, nebo které z něj vybočuje, se považuje za nesprávné.

Odpovědnost za škody vzniklé v důsledku nesprávného použití nese výlučně provozovatel, zatímco výrobce nenese žádnou odpovědnost.

Za nesprávné použití se dále považuje:

- Provoz vrtule mimo vodu.
- Provoz ve vodách obsahujících chemické látky nebo s nedostatečnou hloubkou dna.
- Použití Boatee Smart 1.3 na jiných prostředcích než plavidlech.
- Použití Boatee Smart 1.3 s bateriemi třetích stran, které nejsou uvedeny v oficiálním seznamu dostupném na webových stránkách [www.boatee.it](http://www.boatee.it)
- Jakákoli úprava produktu nebo jeho části.

### 3.5 Před použitím



#### **Hrozí smrtelné nebezpečí v důsledku nemožnosti ovládat loď!**

Důsledkem může být vážné poškození zdraví nebo smrt.

- Před vyplutím se informujte o plánované oblasti plavby a sledujte předpověď počasí a stavu moře.
- V závislosti na velikosti lodi mějte připravené typické bezpečnostní vybavení (kotvy, pádla, komunikační prostředky, případně pomocný motor).
- Před vyplutím zkontrolujte, zda motor a baterie nevykazují viditelné mechanické poškození.
- Plavte pouze s systémem v perfektním stavu.

Boatee Smart 1.3 smí obsluhovat pouze kvalifikované osoby, které jsou fyzicky a psychicky způsobilé.

Dodržujte příslušné platné národní předpisy.

- Řidič lodi je zodpovědný za bezpečnost osob na palubě a za všechna plavidla a osoby, které se nacházejí v okolí. Proto je nutné bezpodmínečně dodržovat základní pravidla chování při řízení lodí a pečlivě si přečíst celý tento návod.
- Zvláštní pozornost je nutná v přítomnosti osob ve vodě, a to i při plavbě nízkou rychlostí.
- Dodržujte pokyny výrobce lodi ohledně povoleného motorového pohonu. Nepřekračujte uvedené limity zatížení a výkonu.
- Zkontrolujte stav a všechny funkce Boatee Smart 1.3 (včetně nouzového vypnutí při nízkém výkonu) před každou plavbou.
- Seznamte se se všemi ovládacími prvky motoru. V případě nutnosti musíte být především schopni motor rychle zastavit.
- Okamžitě zastavte motor, jakmile někdo vypadne přes palubu.
- Dodržujte pokyny výrobce baterií a informace uvedené v návodu k použití týkající se správného nabíjení.
- Používejte výhradně baterie uvedené v oficiálním seznamu, který je k dispozici na webových stránkách [www.boatee.it](http://www.boatee.it), a dodanou nabíječku.

- Nikdy nepoužívejte baterie, které nejsou kompatibilní s motorem. V případě pochybností se obraťte na svého prodejce nebo kontaktujte společnost Boatee na adrese [supporto@boatee.it](mailto:supporto@boatee.it).
- Pokud baterii nepoužíváte, odpojte ji od motoru.
- Před připojením baterie zkontrolujte neporušenost kabelu a očistěte kontakty jak na baterii, tak na připojovacím kabelu.
- Baterie a motor nesmí přijít do styku s rozpouštědly, jako jsou např. ředidla, alkohol, olej, antikoroziční prostředky nebo agresivní prostředky na povrchy, jako jsou např. čisticí prostředky.
- Nevystavujte baterii mechanickým nárazům.
- Neotvírejte kryt baterie.
- Chraňte baterii před mechanickým poškozením. Pokud dojde k poškození pouzdra baterie, baterii již nepoužívejte ani nedobíjejte.
- Baterii nedobíjejte déle, než je nutné.
- Baterii vždy dobíjejte pod dohledem dospělé osoby a na nehořlavém podkladu
- Uchovávejte motor a baterii mimo dosah dětí.
- Baterii neskladujte na místech, kde je vystavena dešti. Vysoké teploty a vysoká vlhkost vzduchu mohou snížit odolnost izolace a způsobit samovybíjení a korozi.
- Po použití nenechávejte baterii vystavenou slunci, aby nedošlo k přehřátí a následnému poškození článků.
- V případě jiného pohonu (tažení člunu, plachtění nebo jízda s jinými motory) musí být motor demontován nebo zvednut, aby nedošlo k poškození elektroniky.
- Nepoužívejte motor mimo vodu. Těsnicí kroužky hřídele by se mohly přehřát a poškodit, což by způsobilo nevratné poškození motoru.

#### POZNÁMKA

Baterie jsou klasifikovány jako nebezpečné zboží třídy UN 9. Přeprava kurýrní službou musí proběhnout ve speciálním obalu. Soukromá přeprava se tím netýká. Při soukromé přepravě dbejte na to, aby nedošlo k poškození těla baterie.

Vezměte na vědomí, že od roku 2009 **nelze lithiové baterie s kapacitou >100 Wh přepravovat jako zavazadlo v osobních letadlech**. Baterie motoru překračuje uvedenou hodnotu. Pro další informace se prosím obraťte na leteckou společnost.

### 3.6 Obecné bezpečnostní pokyny

## NEBEZPEČÍ!

### **Nebezpečí smrti v důsledku úrazu elektrickým proudem!**

Kontakt s neizolovanými nebo poškozenými částmi může způsobit smrt nebo vážná zranění.

- Nepoužívejte poškozené nabíječky.
- Na motoru a baterii neprovádějte žádné vlastní opravy.
- Nikdy se nedotýkejte odizolovaných, přetržených kabelů nebo zjevně vadných součástí.
- V případě zjištění závady okamžitě odpojte baterii a nedotýkejte se již žádných kovových částí.
- Zabraňte kontaktu elektronických součástí s vodou.
- Nepůsobte na baterii a kabely motoru velkou mechanickou silou.

## NEBEZPEČÍ!

### **Nebezpečí výbuchu v důsledku tvorby plynů!**

Následkem může být smrt nebo vážná tělesná zranění.

- V případě, že by byl motor nebo baterie omylem ponořeny do vody, kontaktujte zákaznický servis Boatee a nepokoušejte se je vytáhnout.

## NEBEZPEČÍ!

### **Nebezpečí smrti v důsledku požáru!**

- Použití jiných nabíječek může způsobit požár. Používejte výhradně napájecí adaptér dodaný společností Boatee a po dosažení maximální úrovně nabití baterii odpojte.

## NEBEZPEČÍ!

### **Nebezpečí smrti v důsledku požáru lithiových bateríí!**

Následkem může být smrt nebo vážná tělesná zranění.

- Voda není vhodná k hašení požárů lithiových baterií; pokud je to možné, haste požár pomocí speciálních hasicích prostředků.
- Použijte vodu k ochlazení baterie a zabránění šíření požáru.
- Umístěte baterii tak, aby způsobila co nejmenší škody.

### NEBEZPEČÍ!

#### **Nebezpečí smrti v důsledku elektromagnetického záření!**

Následkem může být smrt nebo vážná tělesná zranění.

- Osoby s kardiostimulátorem musí dodržovat minimální vzdálenost 50 cm od motoru a magnetického čipu nouzového zastavení.

### POZOR!

#### **Nebezpečí smrti v důsledku nemožnosti ovládat loď!**

Důsledkem může být vážné poškození zdraví nebo smrt.

- Před vyplutím se informujte o plánované oblasti plavby a sledujte předpověď počasí a stavu moře.
- V závislosti na velikosti lodi mějte připravené typické bezpečnostní vybavení (kotvy, pádla, komunikační prostředky, případně pomocný motor).
- Před vyplutím zkontrolujte, zda motor a baterie nevykazují viditelné mechanické poškození.
- Plavte pouze s systémem v perfektním stavu.

### POZOR!

#### **Mechanické nebezpečí způsobené rotujícími součástmi!**

Důsledkem mohou být vážná tělesná zranění nebo smrt.

- V blízkosti hnací hřídele nebo lodního šroubu nenoste volný oděv ani šperky. Dlouhé volné vlasy je třeba svázat.
- Vždy vypněte motor, pokud se v bezprostřední blízkosti vrtule nacházejí osoby.
- Před prováděním údržby nebo čištění motoru vždy odpojte baterii.

- Vrtuli používejte pouze pod vodou.

 **POZOR!**

**Nebezpečí smrti v důsledku nadhodnocení zbývajcího dojezdu!**

Důsledkem může být vážné poškození zdraví nebo smrt.

- Před vyplutím se seznámte s plavební oblastí a s povětrnostními a mořskými podmínkami, protože dojezd zobrazený palubním počítačem se může při nepříznivých povětrnostních podmínkách velmi rychle zkrátit.
- Počítejte s dostatečnou rezervou pro potřebný dojezd.

 **OPATRNOST!**

**Nebezpečí popálení v důsledku povrchů nebo kapalin s vysokou teplotou!**

Důsledkem mohou být lehká až středně těžká zranění.

- Používejte vhodné osobní ochranné prostředky.
- Nedotýkejte se pohonných částí a baterií bezprostředně po použití.
- Nechte motor a baterie vychladnout, než budete provádět práce v jejich bezprostřední blízkosti.

 **POZOR!**

**Nebezpečí přimáčknutí při naklonění motoru!**

Může dojít k lehkým až středně těžkým zraněním.

- Při sklápění motoru se ujistěte, že se v jeho blízkosti nenachází žádná osoba.
- Dávejte pozor, abyste při sklápění motoru nevložiteli ruce do mechanických částí.

 **POZOR!**

**Vzácné nebezpečí úniku elektrolytu z baterie!**

Může dojít k mírnému až středně závažnému poškození zdraví.

- Zabraňte kontaktu s pokožkou a nevdechujte výpary.
- Okamžitě omyjte postiženou část těla velkým množstvím čisté vody.
- Okamžitě vyhledejte lékařskou pomoc.

## 4. Montáž

Váš Boatee Smart 1.3 jsme navrhli tak, aby byl připraven k použití hned od začátku a montážní práce byly omezeny na minimum. Motor a jeho hlavní součásti jsou dodávány již kompletně smontované, aby vám zajistily maximální jednoduchost. Stačí pouze namontovat vrtuli a připojit baterii.

### 4.1 Montáž / výměna vrtule



#### **Mechanické nebezpečí způsobené rotujícími součástmi!**

Následky mohou být vážná tělesná zranění nebo smrt.

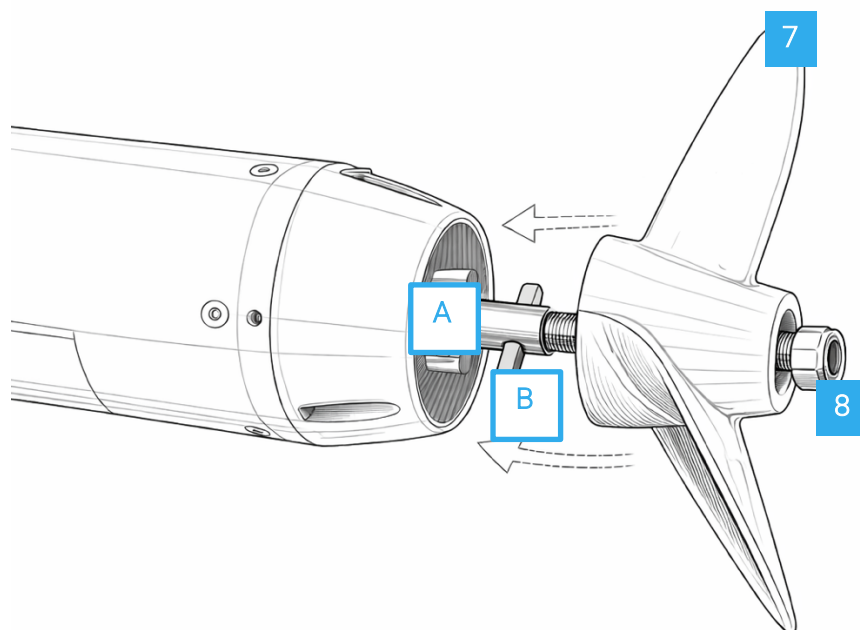
- V blízkosti hřídele nebo vrtule nenoste volný oděv ani šperky. Dlouhé volné vlasy je třeba svázat.
- Vždy vypněte motor, pokud se v bezprostřední blízkosti vrtule nacházejí osoby.
- Před prováděním údržby nebo čištění motoru vždy odpojte baterii.
- Vrtuli používejte pouze pod vodou.



#### **Nebezpečí poranění vrtulí!**

Může dojít k řezným zraněním.

- Noste ochranné rukavice



- Odstraňte magnetický blokovací čip.
- Odpojte kabel mezi motorem a baterií.

#### Demontáž vrtule:

- Odšroubujte anodu (8, pokud je přítomna) pomocí klíče vhodné velikosti.
- Odšroubujte šestihrannou matici (8) pomocí trubkového klíče vhodné velikosti.
- Odpojte vrtuli (7) od hřídele motoru (A).
- Vytáhněte válcový kolík (B) a dávejte pozor, abyste jej neztratili.

#### Montáž vrtule:

- Nasuňte válcový čep (B) tak, aby byl vycentrován na hřídeli motoru (A).
- Nasuňte vrtuli (7) až na doraz na hřídel motoru.
- Dbejte na to, aby byl válcový kolík (B) správně vyrovnaný a zcela zasunutý do drážky vrtule.
- Ručně utáhněte šestihrannou matici (8) (13 Nm).

- Anodu (8, pokud je k dispozici) přišroubujte pomocí trubkového klíče vhodné velikosti.

## 4.2 Montáž motoru na loď

### UPOZORNĚNÍ!

#### Nebezpečí přimáčknutí při naklonění motoru!

Důsledkem mohou být lehká až středně těžká zranění.

- Při naklápění motoru se ujistěte, že se v jeho blízkosti nenachází žádná osoba.
- Dávejte pozor, abyste při sklápění motoru nevložiteli ruce do mechanických částí.

### POZNÁMKA

Při montáži přívěsného motoru se ujistěte, že stojíte na pevném podkladu.

- Umístěte přívěsný motor na zád' lodi.
- Připevněte přívěsný motor pomocí dvou rázových matic držáku (2) a šrouby pevně utáhněte.
- Zkontrolujte, zda je přívěsný motor pevně usazen.

## 4.3 Nastavení sklonu motoru

Nastavením sklonu lze dosáhnout optimální polohy motoru vůči hladině vody.

Pro optimální nastavení motoru vůči hladině vody postupujte následovně:

- Zatlačte páku (2.a) dolů.
- Nakloňte motor do požadovaného úhlu a přitom držte páku (2.a) stlačenou dolů.
- Uvolněte páčku a lehce pohybujte motorem nahoru nebo dolů, dokud motor nezůstane zafixován v požadovaném sklonu.

## 4.4 Připojení a nabíjení akumulátoru

### NEBEZPEČÍ!

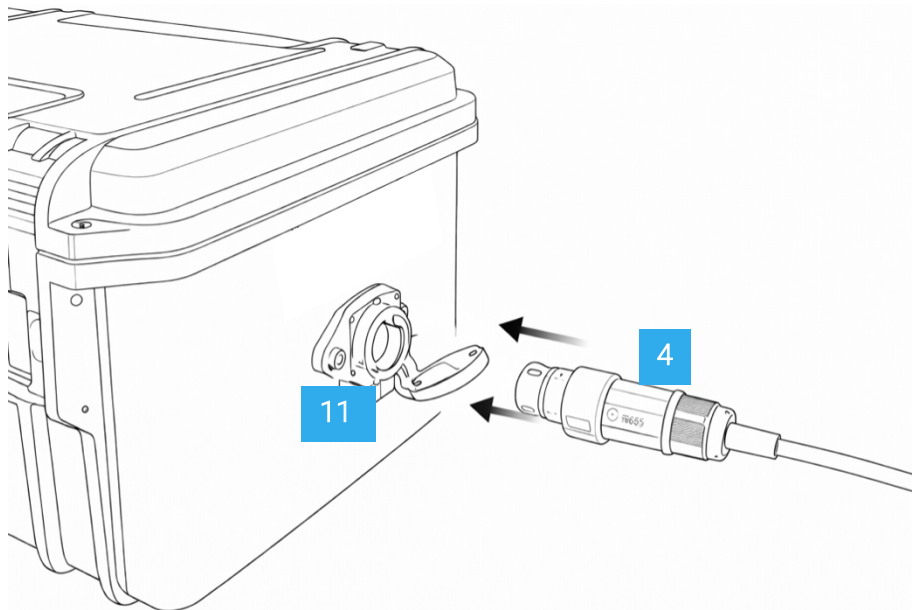
#### **Nebezpečí smrti v důsledku úrazu elektrickým proudem!**

Kontakt s neizolovanými nebo poškozenými částmi může způsobit smrt nebo vážná zranění.

- Používejte výhradně dodanou nabíječku.
- Nepoužívejte poškozené nabíječky.
- Na motoru a baterii neprovádějte žádné vlastní opravy.
- Nikdy se nedotýkejte odizolovaných, přetržených kabelů nebo zjevně vadných součástí.
- V případě zjištění závady baterii okamžitě odpojte a nedotýkejte se již žádných kovových částí.
- Zabraňte kontaktu elektronických součástí s vodou.
- Nepůsobte na baterii a kabely motoru velkou mechanickou silou.

### POZNÁMKA

- Baterii je třeba položit na rovný a suchý povrch.
- Nenechávejte baterii na přímém slunci.
- Nenechávejte baterii připojenou, když motor nepoužíváte.
- Dávejte pozor, abyste nezmáčkli propojovací kabel mezi motorem a baterií.
- Při připojování nepoužívejte nadměrnou sílu, aby nedošlo k deformaci svorek.
- Pokud baterie není v procesu nabíjení, musí být ochranný kryt konektoru na baterii uzavřen
- Baterie a napájecí zdroj nesmí být během nabíjení zakryty.



#### Připojení baterie:

- Ujistěte se, že je magnetický zářkový čip odpojen a umístěn ve vzdálenosti minimálně 30 cm od motoru.
- Zasuňte konektor kabelu motoru (4) do příslušného konektoru na baterii (11) nebo na dodaném adaptéru.
- Zásuvka na baterii/adaptéru (11) je vybavena automatickým krytem, který zabraňuje hromadění nečistot a prachu. Před zasunutím kabelu motoru jej otevřete.
- Mírně zatlačte, dokud konektor (4) pevně nezapadne na místo.
- Před opětovným připojením magnetického čipu k motoru se ujistěte, že je konektor pevně zajištěn.

#### Odpojení baterie:

- Ujistěte se, že je magnetický čip odpojen a umístěn ve vzdálenosti minimálně 30 cm od motoru.
- Otočte modrý kroužek na konektoru kabelu motoru (4) ve směru odblokování, který je vyznačen na samotném konektoru.
- Odpojte konektor kabelu motoru (4) z příslušného konektoru na baterii nebo adaptéru (11).

#### Pro nabíjení baterie:

- Používejte výhradně dodanou nabíječku.

- Zasuňte konektor kabelu nabíječky (16) do příslušného konektoru na baterii nebo adaptéru (11).
- Zásuvka na baterii (11) je vybavena automatickým krytem, který zabraňuje hromadění nečistot a prachu. Před zasunutím kabelu nabíječky jej otevřete.
- Mírně zatlačte, dokud konektor (16) pevně nezapadne na místo.
- Připojte nabíječku k elektrické síti pomocí síťové zástrčky (12).
- Po dosažení maximální úrovně nabití se nabíjení automaticky přeruší.
- Odpojte nabíječku a zavřete ochranné dvířka. Po dokončení nabíjení nenechávejte baterii připojenou k nabíječce.

## 5. Provoz

Boatee 1.3 byl navržen tak, aby zajistil maximální pohodlí při používání. Klíčovým prvkem tohoto designu je magnetický čip pro nouzové zastavení, který plní důležitou bezpečnostní funkci. V případě pádu do moře okamžitě zastaví motor. Proto se před vyplutím ujistěte, že je vždy připojen k zápnímu nebo záchranné vestě.



### **Hrozí smrtelné nebezpečí v důsledku nemožnosti ovládat loď!**

Důsledkem může být vážné poškození zdraví nebo smrt.

- Před vyplutím se informujte o plánované oblasti plavby a sledujte předpověď počasí a stavu moře.
- V závislosti na velikosti lodi mějte připravené typické bezpečnostní vybavení (kotvy, pádla, komunikační prostředky, případně pomocný motor).
- Před vyplutím zkontrolujte, zda motor a baterie nevykazují viditelné mechanické poškození.
- Plavte pouze s systémem v perfektním stavu.



### **Nebezpečí smrti v důsledku nadhodnocení zbývajících dojezdu!**

Důsledkem může být vážné poškození zdraví nebo smrt.

- Před vyplutím se seznámte s plavební oblastí a s povětrnostními a mořskými podmínkami, protože dojezdová vzdálenost zobrazená palubním počítačem se může při nepříznivých povětrnostních podmínkách velmi rychle zkrátit.
- Počítejte s dostatečnou rezervou pro potřebný dojezd.

**POZNÁMKA**

Po použití vždy zvedněte motor z vody, nakloněním nebo vyjmutím ze zádi, a baterii uložte na suchém místě chráněném před přímým slunečním zářením.

## 5.1 Nouzové vypnutí

### NEBEZPEČÍ!

#### **Nebezpečí smrti v důsledku nefunkčního nouzového vypnutí!**

Důsledkem může být smrt nebo vážná tělesná zranění.

- Upevněte šňůru nouzového vypínače k zápěstí nebo k záchranné vestě.

### NEBEZPEČÍ!

#### **Nebezpečí smrti v důsledku elektromagnetického záření!**

Důsledkem může být smrt nebo vážné tělesné zranění.

- Osoby s kardiostimulátorem musí dodržovat minimální vzdálenost 50 cm od motoru a magnetického čipu nouzového vypínače.

### POZNÁMKA

- Před každým startem zkontrolujte funkčnost nouzového vypínače.
- V nouzových situacích okamžitě aktivujte nouzové zastavení.

Chcete-li v případě nouze zastavit motor, můžete:

- Přepnout ukazatel jízdy do polohy N (neutrál) pomocí příslušných ovládacích prvků (+) a (-) na dotykovém displeji nebo dotykem na ukazatel rychlosti umístěný uprostřed obrazovky (E).
- Vyjměte magnetický čip nouzového zastavení (kill switch) (K) zatažením za šňůrku.

**Pouze** v případě nefunkčnosti magnetického čipu pro nouzové zastavení odpojte přímo kabel připojený k baterii.

## 5.2 Zahájení plavby

### POZNÁMKA

- Pokud jsou na součástech nebo kabelech viditelné poškození, motor se nesmí spustit.
- Ujistěte se, že všechny osoby na palubě mají na sobě záchrannou vestu a že jsou dodržena všechna bezpečnostní opatření pro plavbu.
- Před odjezdem si připevněte šňůrku nouzového zastavení k zápěstí nebo k záchranné vestě.
- Během plavby neustále a pečlivě kontrolujte stav nabití baterie a v případě potřeby přizpůsobte rychlost plavby.

### POZNÁMKA

- V případě mělké vody nebo v blízkosti koupajících se osob odstraňte magnetický čip nouzového zastavení, abyste zabránili náhodnému spuštění motoru.

Motor se spustí automaticky, jakmile umístíte magnetický čip nouzového zastavení do příslušné polohy (K).

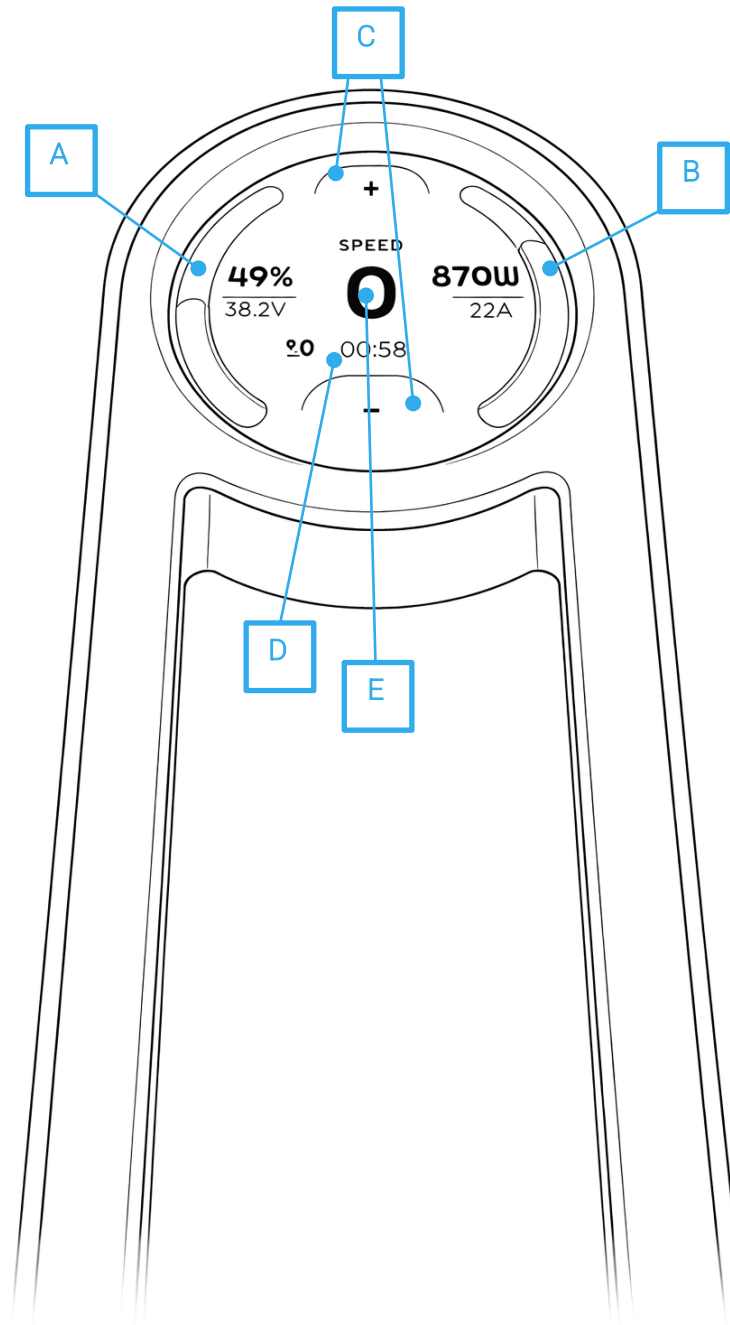
- Ujistěte se, že jste baterii správně připojili k motoru podle pokynů v bodě 6.4.
- Připojte magnetický čip nouzového zastavení.
- Počkejte několik okamžiků, než se rozsvítí displej umístěný na kormidelní tyči.
- Motor je nyní zapnutý a připraven k plavbě. Řazení je v poloze N (neutrál).

## 5.3 Používání dotykové obrazovky

Boatee Smart 1.3 je vybaven dotykovým displejem umístěným na řídicí tyči. Displej zobrazuje důležité navigační údaje a umožňuje přesné nastavení výkonu motoru.

## POZNÁMKA

- Dotykový displej vždy před a po každém použití očistěte hadříkem z mikrovlákna. Zabraňte usazování vody nebo nečistot.
- Před čištěním displeje odstraňte magnetický zastavovací čip, abyste zabránili nechtěnému spuštění motoru.



### Displej:

- A. Indikátor stavu baterie
  - a. Procentuální stav nabití
  - b. Napětí
- B. Indikátor okamžitého výkonu
  - a. Výkon
  - b. Proud
- C. Ovládací tlačítka
- D. Zbývající dojezd
- E. Indikátor směru jízdy

## 5.4 Jízda vpřed / vzad

Ovládání Boatee Smart 1.3 je jednoduché a intuitivní. Motor nabízí 10 rychlostí vpřed a 5 vzad.

Při spuštění je motor vždy v poloze **N** (neutrál).

### Pro zrychlení:

- Stiskněte **tlačítko „+“** umístěné v horní části displeje, abyste se pohnuli vpřed. Každým stisknutím se rychlost zvyšuje.

### Pro zpomalení/zastavení:

- Stiskněte **tlačítko „-“** umístěné v dolní části displeje, čímž snížíte rychlost až do návratu do polohy **N** (neutrál).
- Chcete-li motor okamžitě zastavit, stiskněte ukazatel rychlosti umístěný uprostřed obrazovky (E).

### Pro zařazení zpátečky:

- z polohy **N** (neutrál) stiskněte **tlačítko „-“** pro zařazení zpátečky. Každým dalším stisknutím se zvyšuje rychlost couvání.

## 5.5 Řízení

Chcete-li změnit směr plavby lodi, pevně uchopte kormidlo a otočte jím v opačném směru, než kam chcete nasměrovat příď lodi.

Chcete-li zatočit doleva:

- Otočte kormidlo na pravobok.

Pro otočení doprava:

- Otočte kormidlo směrem k levoboku.

Pro plavbu rovně:

- Držte kormidlo rovně

#### POZNÁMKA

- Během plavby vždy pevně držte řídítka.
- Náhlý pohyb vln nebo kontakt s plovoucími předměty či předměty na dně mohou způsobit náhlou změnu směru motoru.

## 6. Údržba a servis

Údržba vašeho Boatee Smart 1.3 byla omezena na minimum, aby vám byla zaručena maximální jednoduchost. Nejdůležitější úkonem je opláchnutí všech ponořených částí sladkou vodou ihned po každém použití.

Tento postup je zásadní pro zachování životnosti motoru, zejména po použití ve slané vodě.

Povrchy motoru lze čistit běžně dostupnými čisticími prostředky. Na plastové a hliníkové části nepoužívejte agresivní čisticí prostředky.

Každé dva měsíce nastříkejte na všechny elektronické kontakty speciální sprej na kontakty.

### POZNÁMKA

Údržbové práce smí provádět výhradně specializovaný a kvalifikovaný personál. Obratťe se na servis Boatee nebo na autorizovaného partnera.

- Před prováděním údržby a/nebo čištění je nutné odpojit magnetický čip nouzového vypínače a baterii.

### 6.1 Prevence koroze

Pro minimalizaci účinků galvanické koroze dodržujte následující opatření:

- Motor skladujte pouze v suchém prostředí.
- Pravidelně ošetřujte kontakty kabelů vhodným sprejem na kontakty (např. Wetprotect).
- Pravidelně promazávejte závity šroubů držáku.
- Po použití ve slané vodě motor opláchněte sladkou vodou.
- Pokud je motor používán ve slané vodě, je nutné použít zinkové anody.

Vizuální kontrola anody musí být provedena při každém použití. Pokud anoda vykazuje známky nadměrné koroze, je nutné ji vyměnit. Doporučujeme vyměnit anodu každých 12 měsíců používání.

## POZNÁMKA

Pro informace o náhradních dílech a jejich montáži se obraťte na servis Boatee nebo na autorizovaného partnera.

## 7. Všeobecné záruční podmínky

Boatee Smart 1.3 je navržen tak, aby poskytoval spolehlivost a dlouhou životnost. V případě problémů se na záruku vztahují následující podmínky.

### 7.1 Doba trvání a platnost záruky

Na motor Boatee Smart 1.3 se vztahuje zákonná záruka v délce 24 měsíců.

Záruka začíná běžet dnem dodání produktu konečnému zákazníkovi a vztahuje se na všechny součásti systému, pokud není v této kapitole uvedeno jinak.

### 7.2 Rozsah záruky

Záruka platí dva (2) roky od data dodání produktu konečnému kupujícímu.

Z 24měsíční záruky jsou vyloučeny produkty, které byly použity, byť jen dočasně, pro komerční účely nebo veřejnými institucemi. V těchto případech platí záruka 12 měsíců.

Záruční práva je nutné uplatnit do šesti (6) měsíců od zjištění vady.

### 7.3 Rozsah záruky

Záruka platí dva (2) roky od data dodání výrobku konečnému kupujícímu.

Z 24měsíční záruky jsou vyloučeny výrobky, které byly použity, byť jen dočasně, pro komerční účely nebo veřejnými institucemi. V těchto případech platí záruka 12 měsíců.

Záruční práva je nutné uplatnit do šesti (6) měsíců od zjištění vady.

Rozhodnutí o opravě nebo výměně vadných součástí náleží výhradně společnosti Boatee. Distributoři a prodejci nejsou oprávněni vydávat závazná prohlášení nebo záruční závazky jménem společnosti Boatee.

Záruka se nevztahuje na:

- všechny součásti podléhající běžnému opotřebení;
- běžné údržbářské práce.

Společnost Boatee si vyhrazuje právo zamítnout žádost o uplatnění záruky v následujících případech:

- žádost nebyla podána správně (například nebyl navázán kontakt před vrácením produktu, chybí doklad o koupi nebo je dokumentace neúplná);
- produkt byl neoprávněně manipulován nebo upraven;
- nebyly dodrženy bezpečnostní pokyny, pokyny k použití a údržbě uvedené v manuálu;
- nebyly dodrženy nebo zdokumentovány předepsané intervaly údržby;
- produkt byl pozměněn, upraven nebo vybaven díly či příslušenstvím, které nebyly schváleny nebo doporučeny společností Boatee;
- údržba nebo opravy byly provedeny neautorizovanými servisními nebo s použitím neoriginálních náhradních dílů.

## 7.4 Práva kupujícího

Tato záruka neomezuje ani nenahrazuje práva konečného kupujícího vyplývající z kupní smlouvy uzavřené s prodejcem.

## 7.5 Postup při uplatnění záruky

Dodržování níže popsaného postupu při uplatnění záruky je nezbytnou podmínkou pro uznání záručních práv.

Pro rychlé a efektivní vyřízení záručních reklamací vás prosíme, abyste postupovali podle těchto pokynů:

- V případě jakékoli reklamace nejprve kontaktujte zákaznickou podporu Boatee. Ta vám v případě potřeby poskytne kód pro vyřízení reklamace.
- Při podání žádosti mějte po ruce doklad o nákupu a vyplněný záruční list.
- V případě zaslání produktu do servisního střediska Boatee se ujistěte, že je přeprava provedena odpovídajícím způsobem. Škody způsobené nesprávnou přepravou nejsou kryty zárukou.

Pro další informace o záručním řízení můžete kontaktovat společnost Boatee na e-mailové adrese [supporto@boatee.it](mailto:supporto@boatee.it).

## 8. Likvidace a životní prostředí

Motor Boatee Smart 1.3, jeho elektronické součásti a baterie musí být likvidovány v souladu s platnými předpisy v zemi použití.

Elektrické a elektronické výrobky a baterie nesmí být likvidovány spolu s tříděným komunálním odpadem. Po skončení životnosti musí být odevzdány v autorizovaných sběrných místech nebo prostřednictvím místních systémů likvidace.

Informace o správné likvidaci naleznete v místních předpisech nebo se obraťte na prodejce Boatee.

## 9. Autorská práva

Tento manuál a veškerý obsah v něm obsažený (texty, obrázky, výkresy a další materiály) jsou chráněny autorským právem.

Jakékoli kopírování, i částečné, šíření nebo použití bez předchozího písemného souhlasu společnosti Boatee je zakázáno.

Společnost Boatee si vyhrazuje právo tento dokument kdykoli a bez předchozího upozornění změnit.

Bylo vynaloženo úsilí k zajištění přesnosti obsažených informací, společnost Boatee však nenesे odpovědnost za případné chyby nebo opomenutí.

## EU Declaration of Conformity



**Model:** Boatee 1.3 Smart motor

**Výrobce:** Boatee di Cesare Malescia

Via Zerba, 1

22074 Lomazzo (CO)

DIČ: IT04230520134

REA CO-429553

Prohlašujeme, že výrobek splňuje základní požadavky stanovené v následujících směrniciích a nařízeních:

---

<b>DIRECTIVE 2013/53/EU Recreational Craft Directive</b>	<b>Applicable harmonised standards:</b> <ul style="list-style-type: none"><li>• EN ISO 16315:2016</li><li>• EN ISO 25197:2020/A11:2023</li></ul>
<b>DIRECTIVE 2006/42/EG Machinery Directive</b>	<b>Applicable harmonised standards:</b> <ul style="list-style-type: none"><li>• EN ISO 12100:2010</li></ul>
<b>DIRECTIVE 2014/53/EU Radio Equipment Directive</b>	<b>Applicable harmonised standards:</b> <ul style="list-style-type: none"><li>• Radio: EN 300328 V2.2.2</li><li>• EMC: EN 301489-1 V2.2.3 EN301489-17 V3.2.4</li><li>• Health: EN IEC 62311:2020</li><li>• Safety: EN 62368-1:2020 + A11:2020</li></ul>
<b>DIRECTIVE 2014/30/EU EMC Directive</b>	<b>Applicable harmonised standards:</b> <ul style="list-style-type: none"><li>• EN 61000-6-2:2019 • EN 61000-6-4:2019</li></ul>

---

Toto prohlášení o shodě je vydáno na výhradní odpovědnost výrobce.

Podepsáno dne 31. 3. 2026 v Lomazzo (CO)

Jméno a funkce: Cesare Malescia – majitel

## Záruční list

---

**Model**

Boatee 1.3 Smart motor

---

**Sériové číslo:**

---

**Datum nákupu:**

---

**Jméno prodejce:**

---

**Podpis prodejce  
a razítko:**

---

Záruka platí dva (2) roky od data dodání produktu konečnému kupujícímu. Ze záruky 24 měsíců jsou vyloučeny produkty, které byly použity, byť jen dočasně, pro komerční účely nebo veřejnými institucemi. V takových případech platí záruka 12 měsíců. Záruční práva je nutné uplatnit do šesti (6) měsíců od zjištění vady. Rozhodnutí o opravě nebo výměně vadných součástí náleží výhradně společnosti Boatee. Distributoři a prodejci nejsou oprávněni vydávat závazná prohlášení nebo záruční závazky jménem společnosti Boatee.

Záruka se nevztahuje na:

- Všechny součásti podléhající běžnému opotřebení;
- Běžná údržba.
- Baterie (na kterou se vztahuje záruka výrobce)

Společnost Boatee si vyhrazuje právo zamítnout žádost o uplatnění záruky v následujících případech:

- Žádost nebyla podána správně (například nebyl navázán kontakt před vrácením produktu, chybí doklad o koupi nebo je dokumentace neúplná);
- Produkt byl neoprávněně manipulován nebo upraven;
- Nebyly dodrženy bezpečnostní pokyny, pokyny k použití a údržbě uvedené v návodu;
- Nebyly dodrženy nebo zdokumentovány předepsané intervaly údržby;
- Produkt byl pozměněn, upraven nebo vybaven díly či příslušenstvím, které nebylo schváleno nebo doporučeno společností Boatee;
- Údržbu nebo opravy provedly neautorizované servisy nebo byly použity neoriginální náhradní díly.

Pro rychlé a efektivní vyřízení záručních reklamací vás prosíme, abyste postupovali podle těchto pokynů:

- V případě jakékoli reklamace nejprve kontaktujte zákaznickou podporu společnosti Boatee. Ta vám v případě potřeby poskytne kód pro vyřízení reklamace.
- Při podání žádosti mějte po ruce doklad o koupi a vyplněný záruční list.
- V případě zaslání produktu do servisního střediska Boatee se ujistěte, že je přeprava provedena odpovídajícím způsobem. Škody způsobené nesprávnou přepravou nejsou kryty zárukou.

Pro další informace o záručním řízení můžete kontaktovat společnost Boatee na e-mailové adrese [supporto@boatee.it](mailto:supporto@boatee.it).